

180 let tradice výroby papíru v Hostinném

1835–2015



Papír je vnímán jako to nejobyčejnější mezi nejobyčejnějšími. O to více fascinující je, v kolika rozmanitých podobách ho lze najít, kolik skrývá osudů, souvislostí a kam se ubírá vývoj. Papírenství nyní prochází jednou z přelomových fází – na jedné straně růst oblíbenosti elektronických médií drtí tradiční papírny a tiskárny, na druhé straně je papír v kurzu pro svůj původ v obnovitelných zdrojích a schopnosti recyklace. Skupina KRPA působí nyní po vynaložení značného úsilí a nemalých prostředků v perspektivním oboru, který ji umožňuje zúročit nabyté zkušenosti a vzhlížet do budoucna se zdravým optimismem.



Město Hostinné, vlevo dole KRPA PAPER a.s.

Autoři knihy srdečně děkují za spolupráci zaměstnancům Františkánského kláštera Hostinné, zejména panu Tomáši Andělovi za poskytnutí fotografií z jeho soukromé sbírky, za pomoc při datování obrazového materiálu a konzultace k historické části knihy.

Autoři knihy děkují Krkonošskému muzeu ve Vrchlabí a Muzeu Podkrkonoší v Trutnově za zapůjčení obrazového materiálu.

Obsah

| | |
|--|-----|
| Úvodní slovo předsedy představenstva | 5 |
| Hostinné – město na horním Labi | 7 |
| Umění výroby papíru v Podkrkonoší | 13 |
| Založení papírny v Hostinném | 35 |
| Papírna v Hostinném na Michalově poli | 52 |
| Vývoj po roce 1945 | 67 |
| Stavba Tenké papíry a rok 1984 | 86 |
| Nová kapitola papíren v Podkrkonoší – privatizace | 94 |
| Management firmy se stává hlavním akcionářem | 104 |
| Poslední desetiletí | 112 |
| Závěrečné prezentace firem KRPA HOLDING | 127 |
| PAPÍRNY BRNO a.s. – historie a současnost | 128 |
| KRPA DEHTOCHEMA – historie a současnost | 132 |
| KRPA FORM, a.s. – historie výroby v Dolní Branné | 134 |
| KRPA ENVELOPE, a.s. – historie výroby poštovních obálek a tašek v Hostinném | 138 |
| História spoločnosti KRPA Slovakia, spol. s r.o. | 141 |
| TRANSPED KRPA, s.r.o..... | 144 |

Úvodní slovo předsedy představenstva

Stoosmdesáté výročí zahájení papírenské výroby v Hostinném, které v roce 2015 oslavujeme, spadá do období, kdy zdejší výroba papíru výrazně mění svůj charakter a svým způsobem se vrací k tradicím zdejší výroby speciálních papírů, jejichž současným nosným produktem jsou potravinářské papíry s bariérou proti propustnosti tuků a vody.

Nynější stav a produkční možnosti papírenské výroby v KRPA vycházejí z dlouhodobé tradice výroby papíru a celulózy v Hostinném, spojené s dovedností a umem celé řady předcházejících generací. Publikace, kterou právě otevíráte, podává historický pohled od počátku výroby papíru nejen v Hostinném, ale i celém okolí. Papírenská výroba byla původně podmíněna dostupností suroviny v podobě dřeva, ale i energie, kterou voda jako další nezbytný předpoklad výroby poskytovala. Továrny na výrobu papíru a celulózy, zakládané tehdejšími podnikateli, přinášely nejen zisk svým majitelům a dělníkům práci, byť mnohdy velice těžkou, ale přinášely s sebou i další negativní dopady. Po celá dlouhá desetiletí byl horní tok Labe znečišťován odpadními produkty celulóžky a papírny. Okolí celulóžky trpělo úniky kyslíčnicku siřičitého. Až moderní doba přinesla takové změny v této tradiční výrobě, které podstatně snižují negativní dopady do ekologie krajiny. Po válce se rozvoj výroby papíru v této lokalitě prakticky utlumil, byly prováděny jen částečné rekonstrukce již v té době úzkých papírenských strojů a prakticky to předznamenávalo postupný zánik výroby papíru v Podkrkonoší, jak se posléze i u většiny provozů stalo. V rámci tehdejšího Generálního ředitelství papíru a celulózy byl v té době preferován rozvoj výroby v jiných lokalitách.

Zvrat znamenal rok 1979, kdy byla zahájena výstavba nového závodu v Hostinném pod názvem „Tenké papíry Hostinné“. V roce 1984 byl uveden do provozu nový papírenský stroj PS 6 včetně nové čistírny odpadních vod a v roce 1986 byla dokončena druhá etapa stavby – provoz Natírání. Tomu předcházelo uzavírání starých neefektivních provozů.



Jaroslav Jiříčka

V květnu 1984 byl zastaven provoz celulózky, která plných devadesát devět let vypouštěla sulfitové výluhy přímo do Labe. Byl ukončen provoz v zastaralých závodech Čistá, Labský Mlýn a Dobrá Mysl, což spolu s potřebnou koncentrací a reorganizací výroby přineslo další zlepšení životního prostředí v Podkrkonoší a na řece Labi, kde se během několika let obnovil život v dřívě mrtvé řece. V roce 1996 byla uvedena do provozu nová plynová kogenerační jednotka na výrobu elektrické energie a páry. To mělo zásadní pozitivní dopad na ovzduší v Hostinném a okolí.

Investice z posledních let trvale zvyšují kapacitu a kvalitu výroby, což má pozitivní vliv na ekonomiku a perspektivu výroby papíru v Hostinném, která je poslední lokalitou v Podkrkonoší, kde se papír vyrábí. Na výrobu papíru navazuje široké zpracování papírů, které bylo budováno v původních papírnách v okolí a postupně včleněno do samostatných firem nebo tyto firmy byly získány akvizicí a proto jsou připomenuty v obsahu této publikace.

Papírny v Hostinném mají nejenom dlouholetou a bohatou tradici, ale věřím, že mají i velkou budoucnost. Modernizovaný papírenský stroj a další významné investice v přípravě, dávají spolu s umem a dovedností zaměstnanců záruku, že papírenský průmysl, postavený na domácí trvale obnovitelné surovině, bude i nadále významným prvkem tradičního papírenského místa – města Hostinného.

Jaroslav Jiříčka
předseda představenstva

Hostinné – město na horním Labi

Hostinné se nachází v podhůří nejvyšších českých hor Krkonoš. Jeho prvopočátky sahají do období kolem roku 1260. Založení města samotného předcházela již ve 20. letech 13. století kolonizace blízkého okolí. Písemné prameny dokládají existenci nedalekého Olešnického újezdu (Provincia olesnich), který z počátku vlastnila manželka Petra ze Skalice. V roce 1241 ho Řádu německých rytířů darovala paní Domaslava, vdova po zemřelém číšníku krále Václava pana Zbraslava Vchynice. Olešnický újezd byl tvořen vesnicemi Olešnice, Borovnice, Boreček, Debrné, Brusnice a Zvičina. Druhý směr kolonizace postupoval proti proudu toku Labe. Již před rokem 1241 bylo založeno opatovickými benediktiny na okraji dnešní obce Klášterská Lhota benediktinské probošství. Zpočátku se jednalo pouze o malou poustku Panny Marie, která se později rozrostla v klášter Heinrichow. První písemná zmínka o probošství pochází z roku 1270. Tehdy česká královna Kunhuta klášteru darovala jeden dvůr (mansus),



Kniha konceptů
královských listin
r. 1270

který vlastnil její sluha Přibík a k tomu čtyři pruhy (virga) půdy. Opatovickému probošství patřily obce Klášterská Lhota, Ždírnice, Slemeno a Kunčice. V dalších písemných pramenech je klášter nazýván jako: „Cella Sancte Marie in Albea seu Vorchlab, olim Heinrichs nuncupata“.

Město Hostinné nechal založit český král Přemysl Otakar II. v rámci tzv. druhé kolonizační vlny. Ta proběhla již za účasti německých kolonistů, přicházejících do Podkrkonoší ze Slezska. Hostinné se řadí mezi města „založená na zeleném drnu“. Zakladatel města, tzv. lokátor, využil výhodné místo nacházející se na rovině při soutoku řeky Labe a potoka Čistá. První písemná zmínka o městě není datována. Odborníky na rukopisy je zařazena do období kolem roku 1270. Zmínka se týká sporu vedeného mnichy z benediktinského probošství v Heinrichowe proti plebánovi a občanům z Hostinného ve věci patrocina zdejšího kostela. Město Hostinné je v rukopise označeno názvem „de Arnow“. Druhá spolehlivě doložená zmínka o městě pochází z 10. ledna 1316. Dochovaný zápis dokládá, že král Jan z Čech zastavil své město Dvůr s rytíři, many a obyvateli patřícími jak k tomuto městu, tak i k městu Trutnovu, Půtovi z Turgova, pánu z Hradiště (Choustníkova) za 300 hřiven pražských grošů a za škody, které utrpí se svými muži v králových službách. Za to se Půta z Turgova zavázal králi sloužit v každé době svými hrady Greddiss (Choustníkovo Hradiště) a Arnow (Hostinné) a v případě potřeby boje poskytnout 40 ozbrojených mužů.

Na založení města a jeho další výstavbě se podíleli nejen němečtí kolonisté, ale i české obyvatelstvo z již zkolonizovaného okolí. Sídlo pro ně bylo novým městem – městem hostícím cizince. Odtud také pochází český název města „Hostinné“. Německý název města „Arnau“ v překladu znamená „Arnova niva“ nebo také „orlí niva“. Arno může vyjadřovat jméno lokátora – zakladatele města. Koncovka „au“ je symbolem polohy města na nivě, močálu. Místa, kde bylo město založeno, na soutoku dvou řek. Název může mít i souvislost s orlem umístěným od pradávna v městském znaku. Orel se ve staroněmčině nazýval „Aar“. Tedy „Aar“ na „au“ – ARNAU.

Nejstarší dochovaná podoba městského znaku z roku 1377 představovala pouze dvě věže, mezi kterými byl umístěn orel s nápadně mohutným ocasem a pařáty s drápy. Až znak

ze 17. století teprve znázorňoval hradební zeď se střílnami a bránou s napůl spuštěnou mříží, za níž byly po stranách umístěny dvě zastřešené věže, opatřené sedlovými střechami. Za bránou vyrůstal strom, na kterém seděl orel. Tento znak byl na žádost městské rady privilegiem císařovny Marie Terezie z roku 1759 obohacen o postavy dvou obrů s meči a štíty.

Hostinné má oválný půdorys, jehož centrem je pravidelné čtvercové náměstí poprvé zmiňované roku 1518. Z každého rohu náměstí vycházely ulice, které se opět sbíhaly v jednu a ústily do hlavních městských bran. Horní ulice je zmiňována v roce 1488, dobytčí cesta v roce 1505 a horní předměstí v roce 1528. Důkladný opevňovací systém města byl tvořen především pevnou hradební zdí se slepými arkádami v přízemí na vnitřní straně a 2 metry vysokým ochozem v patře zdi (slezský typ hradby). Hradební zeď dosahovala šířky 2 metrů, výšky 5 metrů a nad ní se nacházel ochoz. První zmínka o městských hradbách se vztahuje k roku 1383. Před hradební zdí byl 20 m široký vodní příkop s valem, který město obklopoval ze všech stran. Na západní straně bylo opevnění města ještě zesíleno městským hradem a opevněným kostelem se samostatně stojící věží. Město mělo dvě hlavní brány. Dolní brána na východě města se skládala ze dvou věží spojených průjezdem a je doložena k roku 1456. Horní brána na západě města byla tvořena jednou hranolovou věží s průjezdem a poprvé je v zápisech zmíněna roku 1507. Krom toho mělo město ještě dvě menší branky, zvané fortny.

Zároveň s městem byl budován i městský hrad, který byl i jeho nejpevnější součástí. První zmínka o hradu pochází z roku 1316. Svoji významnou roli jistě sehrál v roce 1424 při neúspěšném dobývání města vojsky Jana Žižky z Trocnova. Znovu je hrad zmiňován roku 1507 při dělení města mezi syny Aleše ze Šanova. Za vlády Jiřího z Valdštejna (1525–1584) byl hrad stavebně upraven. Dne 14. srpna 1610 vyhořel a byl Janem Kryštofem z Valdštejna (1577–1616) renesančně přestavěn na pohodlný zámek. Fasáda zámku byla vyzdobena sgrafitem a lunetovou římsou.

Za husitských válek bylo Hostinné v držení Krušinů z Lichtenburka. Do tohoto období také spadá dobývání města vojsky Jana Žižky z Trocnova. Husité město oblehli v březnu

roku 1424. Několikrát zaútočili na hradby, ale pokaždé byli odraženi. Po neúspěšném dobývání husité odtáhli směrem k nedalekému benediktinskému klášteru v Klášterské Lhotě, který přepadli, vypálili a mnichy povraždili.



Veduta Hostinné
kolorovaná rytina, r. 1800

Největšího rozkvětu Hostinné dosáhlo v 16. století za vlády pánů z Valdštejna. Prvním majitelem města z tohoto rodu se stal roku 1521 Zdeněk z Valdštejna. Jeho syn Jiří z Valdštejna (1519–1584) vládl Hostinnému 48 let. Vybudoval hospodářsky silné dominium se dvěma hlavními městy Hostinným a Miletínem. Zakládal pivovary, rybníky, ovčiny, podporoval těžbu železné a měděné rudy a budoval hamry. Město nechal přestavět v renezančním stylu významným italským stavitelem a architektem Carlo Valmadim (1550–1620). Neslavnějším majitelem panství z rodu Valdštejnů byl Albrecht Václav Eusebius z Valdštejna (1583–1634), vévoda frýdlantský, meklenburský, zaháňský a hlohovský, který se málem stal českým králem. Hostinné získal do svého majetku roku 1622 a v jeho plánech sehrálo významnou roli. Z rozhodnutí vévody Albrechta se stalo jedním z privilegovaných měst, jehož zástupci se mohli společně s delegacemi dalších šesti měst účastnit zasedání sněmu frýdlantského vévodství. Městu udělil řadu svobod a privilegií. Po jeho vraždě v Chebu 25. února 1634 město za zásluhy v císařské armádě získal holandský šlechtic Vilém Lamboy z Desseneru (1590–1659).

V 18. století se Hostinné stalo centrem pěstování lnu a výroby plátna, se kterým se obchodovalo po celé Evropě i v zámoří.

Roku 1766 založili hrabě Josef Bolza st. společně s hrabětem Josefem Maxmiliánem Kinským tzv. „Španělskou obchodní společnost“, která se zabývala vývozem plátna do Španělska. Hrabě Bolza měl na rozvoji výroby a obchodu s plátnem na svém panství velký zájem, protože z něho bohatl nejen on sám, ale i obyvatelstvo města. Založil zde a uvedl do provozu novou bělírnu, úpravnu a barvírnu látek. Na obchodu s plátnem zbohatlo i mnoho zdejších měšťanů, kteří za rozvoj textilního průmyslu získali od císaře šlechtické tituly a erby. Byli to například Jan František Thér ze Silbersteinu, Jan Václav Berger z Bergenthalu, Jan Jakub Thym z Werthenfeldu a Josef Fabián Heussler z Rosenfeldu.



Náměstí Hostinné
foto A. Pitzek, r. 1868

Dějiny Hostinného jsou spjaty i s osobou císaře Josefa II., který Hostinné celkem třikrát navštívil a jednou zde dokonce za přítomnosti generála Laudona v domě č. p. 88 nocoval. Stalo se tak v letech 1766, 1771 a 1778. Na památku jeho tří návštěv byl roku 1906 císaři Josefu II. odhalen před budovou gymnázia pomník od sochaře Georga Leiska z Vídně.

Roku 1850 se Hostinné stalo okresním městem. V průběhu 19. století nastal prudký rozvoj průmyslu. V té době zde existovalo několik textilních továren, papírna, cihelna, dva pivovary, slévárna, plynárna, škrobárna, přádelna hedvábí a další. V roce 1870 bylo Hostinné napojeno na železnici.



Hostinné
r. 1875

Hostinné bylo až do roku 1918 městem s 95 % většinou německy mluvícího obyvatelstva. Česká menšina své významnější postavení získala až po vzniku samostatné Československé republiky, kdy začali přicházet čeští úředníci, učitelé a zaměstnanci dráhy. Podle sčítání obyvatel však česká menšina nikdy nepřekročila hranici 11 %. K období vzniku čs. republiky se vztahuje i tragická událost ze dne 4. března 1919, kdy zdejší německé obyvatelstvo demonstrovalo proti připojení pohraničních oblastí k čs. státu a žádalo vyhlášení autonomní oblasti s připojením k Rakousku. Při střetu s českými vojáky byly dvě osoby zastřeleny a tři zraněny. Tragické události roku 1938 se nevyhnuly ani Hostinnému. Po podpisu mnichovské dohody bylo město 9. října 1938 obsazeno německou armádou a v rámci sudetské župy připojeno k Německu. Zpět do českých rukou se vrátilo až po šesti letech dne 7. května roku 1945.

Město Hostinné se může pochlubit celou řadou historicky cenných kulturních památek. Patří mezi ně děkanský kostel

Nejsvětější Trojice (1270), renezanční radnice s postavami dvou obrů (1525), děkanství (1578), mariánský sloup (1678), Františkánský klášter (1684) a Olivetská kaple (1777).

Hostinné je rodištěm Karla Václava Klíče (1841–1926) – vynálezce světlotisku a hlubotisku, Dr. Emila Votočka (1872–1950) – významného chemika a hudebního skladatele, Františka Krejčího (1858–1934) – filozofa a psychologa, Vincence Fridolína Maiwalda (1862–1951) – botanika a Roberta Bartoně (1919–1997) – bojovníka za svobodu a letce britského královského letectva RAF.

Tomáš Anděl
ředitel muzea v Hostinném

Umění výroby papíru v Podkrkonoší

Region Krkonoš, s drsnými klimatickými podmínkami a hustými věkovitými lesy, pokrývajícími úbočí hor až daleko do podhůří, dlouho odolával náporu lidské píce a podnikavosti. Od středověku se však hranice osídlení nezadržitelně posouvala Podkrkonoším stále více na sever, hlouběji do lesů a blíže k horským hřebenům. Zpravidla tento nápor postupoval proti proudu řek pramenících v horách.



Obřít Důl se Sněžkou
kolorovaná litografie
E. W. Knippel, kolem
roku 1850



Labský Důl s Pančavským vodopádem
kolorovaná litografie
E. W. Knippel, 2. pol 19 st.

Síla vody pak byla člověkem využívána od samých počátků osídlování. Nesla dřevo plavené pro potřeby dolů, roztáčela kola hamrů, pil a mlýnů. Na jejich březích rostly i sklárny a od začátku 16. století také první papírny. Papírenství, které je přímo závislé na čisté a prudké vodě horských řek, se posléze stalo vedle zpracovávání lnu nejtypičtější výrobou Podkrkonoší. Své významné hospodářské postavení si v regionu udrželo podnes, přestože po roce 1945 došlo v podhůří Krkonoš vedle opětovného rozvoje tradičních průmyslových odvětví také k rozmachu zcela nových, do té doby zde nerozšířených výrobních oborů. Od poslední čtvrtiny 19. století v souvislosti s prudkým rozvojem průmyslové velkovýroby v papírenství, založené na radikální změně technologie, pak vzrůstá nebývalou měrou význam dalšího pokladu Krkonoš, dřeva z horských lesů. Papírenství je tak vodou i lesy nerozlučně spjato s Krkonošemi.

Jak mocnou pohonnou silou byly místní toky, si nejlépe uvědomíme při porovnání nadmořské výšky jejich pramenů a míst, na kterých stály papírny využívající jejich spád. Labe

pramení v nadmořské výšce 1386 m, zatímco vrchlabská papírna, jedna z nejstarších v této oblasti, stála v nadmořské výšce 470 m a hostinská papírna ve výšce 350 m. Nepříliš jiný výškový poměr je mezi pramenem Úpy (1420 m n. m.) a místem nejstarší podkrkonošské papírny v Trutnově (427 m n. m.) a podobné je to i u početných přítoků těchto řek, na nichž rovněž stávaly, ale také v případě nedaleké Jizery, která v Krkonoších nepřamení.

Nejstarší ruční papírny

První papírnou v Podkrkonoší byla papírna trutnovská. Přesné datum jejího vzniku není známo, víme však, že patřila k prvním papírnám v Čechách vůbec. Nejstarší, náhodnou zmínku o ní zanechal trutnovský kronikář Šimon Hüttel již v roce 1505. K dřívějšímu datu jsou na území Čech zmiňovány pouze dvě papírny: nedoložená chebská papírna již z roku 1370 (jde o pouhé nespolehlivé dohady) a zbraslavská k roku 1499. Zmínka o zbraslavské papírně v konceptu listiny Vladislava Jagelonského z 24. května 1499 nepotvrzuje nezvratně existenci papírny k tomuto datu, ale povoluje „aby mlynář (velebného Jana, opatha kláštera Zbraslavského) šatuov starých, kteréž k dělání papieru příslušejí, jinam ze země vo-



Historická výroba papíru

ziti a prodávati nedopůštěl, než sám aby je kupoval a papír z nich pro obecný užitek země České dělal“. Žádná další zpráva o ní, ani třeba filigrán zde vyrobený však neexistuje. Je proto docela dobře možné považovat trutnovskou papírnu dokonce za dosud první bezpečně doloženou v Čechách. Zvláště když si uvědomíme, že existovala zřejmě již několik let předtím, než se objevila v trutnovské kronice v souvislosti s mimořádným rybářským úlovkem v „rybníku nad papírnu“. Podkrkonoší se tak může v každém případě pochlubit velmi starou papírenskou tradicí.



Trutnovská papírna
r. 1843

Papírna byla součástí trutnovského panství a spolu s ním střídala majitele. Původně stávala přímo pod trutnovským městským hradem ale již někdy krátce po roce 1542 byla přenesena výše proti proudu Úpy. Během 17. století se výroba rozšiřovala a po stagnaci v letech 1743–1778, zaviněné především válkami, které se nevyhnuly ani Trutnovu, nastalo období největšího rozmachu za nového majitele Pavla Margotta. Papírna výborně prosperovala a papír s velkým filigránem IPM (Jan Pavel Margott) byl znám svou dobrou kvalitou. Přesto, že se Margott na rozdíl od svých předchůdců domohl v papírně značného blahobytu, nebylo jeho hospodaření bez problémů

a musel se neustále potýkat s nedostatkem hadrů, této tehdejší základní papírenské suroviny, opatřované sběrem. V roce 1802 výroba vzrostla natolik, že spotřebovala 1000 centů hadrů. Měl také problémy s úřady, způsobené jeho zpátečnickým lpěním na přežilých cechovních zvyklostech.

Bezdětný, i když dvakrát ženatý Pavel Margott odkázal papírnu i se statkem Humlův dvůr svým adoptovaným dětem z příbuzenstva Petru Zechovi a Ludmile Jedličkové, kteří spolu vstoupili do stavu manželského roku 1802 a pravděpodobně již před Margottovou smrtí v roce 1819 začali v papírně hospodařit. Vedli si sice úspěšně, vyráběli až 500 balíků kancelářského papíru dobré kvality, ale přesto byla papírna po Zechově smrti roku 1847 zrušena. (Jeden balík odpovídal 10 rysům, přičemž 1 rys vážil v průměru 6 kg – podle formátu papíru). Na místě papírny byla postavena přádelna lnu a první podkrkonošská papírna tak zanikla na samém prahu průmyslové revoluce.

Dlouhá desetiletí po svém založení byla trutnovská papírna jedinou v celém Podkrkonoší. Teprve na samém sklonku 16. století jí následovala nová papírna v Kunčicích, první na Labi. Přesné datum jejího založení neznáme. Víme však, že roku 1599 koupil František Matzer za 35 kop pozemek od Tomáše Schmidta. V pozemkové knize sice není uvedeno zaměstnání kupujícího, ale archivní zpráva z roku 1621 uvádí, že Bartl, syn papírníka Františka Matzra, koupil s povolením vrchnosti polovinu papírny i se stavebním místem od svého otce za 50 kop. Je tedy zřejmé, že František Matzer byl papírníkem a pozemek koupil za účelem výstavby papírny. Do seznamu dvaceti papíren známých v Čechách 16. století tak přibyla tato jednadvacátá. První známé filigrány této papírny pocházejí z roku 1636, kdy byl jejím majitelem Hans Steiner; starší filigrán dosud nebyl objeven. Také tato papírna však zanikla v 19. století, přičemž nedosáhla významu trutnovské papírny.

V tomto století nástupu a rozvoje průmyslové velkovýroby zanikla i třetí nejstarší podkrkonošská papírna, založená někdy v první čtvrtině 17. století na Malém Labi v Prostředním Lánově. První zprávu o ní poskytuje až zápis v pozemkové knize k roku 1624 u příležitosti jejího prvního prodeje. Tehdy ji koupil Baltazar Schwerdtner od Petra



Filigrán Jan Pavel Margot



Filigrán PM Trutnov



Filigrán Prostřední Lánov



Obchodní značka Lánovské papírny r. 1706

Ossendorfa. Papírna dodávala své výrobky především majitelům zdejšího vrchlabského panství Morzinům. Proto také vyráběla na začátku 18. století papír s morzinským znakem. Z roku 1706 se zachovala vzácná obchodní značka této papírny, dřevoryt s morzinským erbem a s výjevem z hornického života, které připomínaly dolování v okolí Černého Dolu. Papírna patřila v 18. a 19. století rodině Kisslingů. V roce 1860 vyhořela, byla sice znovu postavena, ale další požár roku 1888 znamenal její definitivní konec. Na jejím místě byla postavena tkalcovna.



Filigrán Čistá

Podle zápisu z berní role z roku 1652 existovala tehdy také papírna v Čisté v Krkonoších. Jejím majitelem byl Tobiáš Goder. Neznáme bohužel datum založení ani jméno zakladatele této papírny, která jako jediná z nejstarších podkrkonošských papíren vyráběla papír až do našich dnů. Po roce 1945 byla součástí Krkonošských papíren a výroba v ní byla zastavena až k 31. květnu 1984. Papírna v době svého založení patřila panství Fořt, pro jehož majitele ji spravovali různí papírníci. V roce 1674 to byl Křištof Bayer, o kterém nespolehlivá zpráva z této doby tvrdí, že v papírně zaměstnával 100 lidí a na mzdách že dokonce vyplácel týdně 300 zlatých. Teprve roku 1722 papírnu vrchnost na Fořtu prodala, jmenovitě svobodný pán Jan Bedřich Bohuslav Kotulínský, zdejšímu papírníku Gotfriedu Patzeltovi za značnou sumu 950 rýnských zlatých. Již v roce 1738 však Patzelt, který si stěžoval, že pro stáří nemůže papírnu řídit, prodal tento podnik se souhlasem vrchnosti vrchlabskému papírníku a purkrmistru Františku Kiesslingovi za 1200 zlatých.

Výrobní kapacitou se tato papírna vyrovnala již zmíněné lánovské papírně nebo další soudobé papírně v Mladých Bukách. Vyráběla před polovinou 18. století ročně 500 rysů poštovního, kancelářského, konceptního, savého a šedivého papíru. Většina produkce se vyvážela do Vratislavi ve Slezsku. Do začátku 19. století se zde jako majitelé vystřídali Křištof Peucker otec a syn, Jan Jiří Appeltaur, František Peucker a Karel Kraus, mlynář, který zde měl pachtýřem Jana Erbeny. Přesnější představu o rozsahu výroby na prahu 19. století nám umožňuje zpráva novobydžovského krajského úřadu z 1. ledna 1803, podle níž papírna v této době vyráběla 200 balíků (2000 rysů), na něž se potřebovalo 500 centů hadrů,

dovážených až z Prahy, což pochopitelně velmi zvyšovalo výrobní náklady. Papírna přežila několik kritických období, z nichž nejvážnější byly události za rakousko-pruského konfliktu o bavorské dědictví v roce 1778, kdy bylo její zařízení zničeno pruskými vojsky. Nové stroje byly pořízeny za pomoci císařského daru 500 zlatých. Vzchopila se pak i z finančního úpadku v roce 1807 a pod vedením bratří Kiesslingů úspěšně vstoupila do průmyslové éry.

Po skončení třicetileté války, kdy se vrchnosti snažily zvyšovat výnos svých panství zakládáním průmyslových podniků, vznikly ve druhé polovině 17. století v podhůří Krkonoše další tři papírny, a to ve Vrchlabí, Žacléři a Mladých Bukách. V roce 1717 pak zahájila výrobu první papírna v západní části Podkrkonoší, v Semilech. V Čechách tak bylo v 17. století asi 60 papíren, které objemem své produkce vynikaly nad všechny země habsburské monarchie.

Vrchlabská papírna vznikla nedlouho potom co hrabě Pavel Morzin, vrchlabská vrchnost, daroval roku 1667 pozemek nedaleko mostu pod městem „k rychlému postavení řádné papírny“ Kryštofu Weissovi, vyučenému krátce předtím u papírníka Tobiáše Godra v Lánově. Stavbu snad provedl za nezkušeného Weisse papírník Matyáš Kiessling z Prostředního Lánova. V roce 1695 ji pak koupil Tobiáš Kiessling a jeho papíry s filigránem TK a znamením v podobě čtyřky měly výbornou kvalitu. Vrchlabská papírna pod vedením Kiesslingů rozkvétala a po roce 1730 byla dokonce největší papírnou v severovýchodních Čechách. Ročně vyrobila 1500 rysů papíru, což byl nejméně trojnásobek produkce ostatních historických papíren. Zhruba polovina výrobků se přitom vyvážela do Slezska, především do Vratislavi. Přestože papírna dobře prosperovala i v první polovině 19. století, byla roku 1851 výroba zastavena a odkoupila ji lnářská firma, která budovy zbořila a na jejich místě postavila v roce 1857 strojní přádelnu lnu. Papírnu tedy potkal běžný osud obdobných starších výroben, pamatujících počátky papírenské výroby v Podkrkonoší a zaniklých v době nástupu strojové velkovýroby.

Papírna uváděná v pramenech a literatuře jako žacléřská pak byla postavena v Prkenném Dole u Žacléře někdy mezi roky 1647 a 1675, nejspíše ale asi krátce před druhým datem, doloženým filigránem s městským znakem Žacléře. V roce



Erb rodu Morzinů

1676 je zde zmiňován papírník Eliáš Anders. Papírna nevynikala rozsahem ani mimořádnou kvalitou výroby, přežila však nástup velkovýroby v 19. století a přešla posléze na výrobu lepenky.

Na vlčíckém schwarzenberském panství, v Mladých Bukách u Trutnova byla papírna zřízena nejspíše v poslední čtvrtině 17. století. Z papírníků známe jménem jako prvního Jana Köhlera z protestního memoriálu, který podal 3. června 1694 české komoře spolu s papírníky Melicharem Peschkern z Trutnova, Kryštofem Weissem z Vrchlabí, Ondřejem Wachtlem z Kunčic, Janem Jiřím Patzeltem z Čisté, Janem Jiřím Schmelzerem ze Žacléře, Janem Bedřichem Baudischem ze Žamberku a Zuzanou Kiesslingovou z Prostředního Lánova. Šlo v něm o stížnost na patent o přírážce na papír, v jehož důsledku došlo k téměř úplnému zastavení vývozu zdejšího papíru do Slezska, odkud byl dodáván dále do Pruska, Polska a Ruska. Podle tohoto protestu výrobci papíru upadají s rodinami v bídu a žádají na císaři zrušení, nebo alespoň snížení přírážky. Základní příčinou potíží při vývozu papíru ovšem byla jeho nižší kvalita ve srovnání s papírem anglickým, irským a holandským, který byl na evropském trhu nejžádanější. Navíc hospodářská politika rakouské vlády nevytvářela podmínky jak pro rozšíření vývozu, tak vůbec pro rychlejší prosazování kapitalistických vztahů ve výrobě a obchodu. Vzhledem k nevýhodné vnitrozemské poloze Čech nebyla ani ostatní výrobní odvětví schopna úspěšně pracovat pro vývoz bez účinné podpory státu. První výraznější projevy nové, raně kapitalistické hospodářské politiky státu se však objevují až koncem dvacátých let 18. století.

Papírnu v Mladých Bukách prodalo panství za knížete Ferdinanda Schwarzenberka již roku 1700 Melicharu Peschkovi, měšťanu a papírníkovi z Trutnova, a to za 1600 zlatých. Na několik let se tak spojily pod jedním majitelem obě nedaleko od sebe stojící papírny. V roce 1713 koupil trutnovskou papírnu Ferdinand Budiger, syn z prvního manželství Peschkovy manželky Anny Marie, vdovy po předchozím majiteli papírny Gottfriedu Budigrovi. Peškův rod byl v držení mladobucké papírny nepřetržitě téměř až do roku 1861, kdy papírna zanikla, nejspíše požárem. V polovině 18. století vy-

ráběla asi 500 rysů čili 50 balíků papíru poštovního, kancelářského, konceptního, savého a šedivého, přičemž více jak polovina produkce se vyvážela do Slezka. Do konce století se zde výroba ztrojnásobila a rozšířil se i sortiment, především o tiskové papíry, balící papír a lepenku.



V letech 1809 až 1811 proběhlo v papírnách v Mladých Bukách, Kunčicích a Čisté na udání papírníků bratří Kiesslingů z Vrchlabí velké vyšetřování nařízené zemským guberniem. Šlo o zlořády, přežívající pozůstatky cechovního života, které byly v rozporu s všeobecnými cechovními artikuly a papírnickým řádem z roku 1756 a dobře charakterizují postavení učedníků a tovaryšů v období počátků kapitalismu. Vyšetřováním bylo prokázáno, že se v těchto papírnách při propouštění vyučenců pořádaly několikadenní slavnostní hostiny na rozloučenou, ke kterým se sjížděli papírníci ze širokého okolí. Veškeré náklady ovšem nesl na svých bedrech vyučenec, a když neměl na zaplacení, musel hostinu napracovat. Vyšlo tak najevo, že učedník v Mladých Bukách musel pracovat po vyučení osm měsíců zdarma, aby odpracoval 150 zla-

Vpravo část bývalé
Kieslingovy papírny
ve Vrchlabí
litografie, r. 1858

tých dluhu, způsobeného hostinou. Vyučenec z Čisté musel zaplatit z téhož důvodu 70 zlatých v pruské měně (pocházel ze Slezska) a další dva dohromady 270 zlatých v bankocetlích. Navíc se vyšetřováním zjistilo, že v Mladých Bukách byl konán u příležitosti této hostiny tovaryšský soud za účasti mistrů a tovaryšů z okolí, při němž byla svévolně udělena pokuta vrchlabským papírníkům 400 zlatých za to, že tovaryši Erlebach a Bradler byli propuštěni ve Vrchlabí bez řádné hostiny. Tito byli navíc z téhož důvodu prohlášeni za fušery. O síle cechovních přežitků svědčí skutečnost, že pokuta byla skutečně zaplacená. Šla pochopitelně ve prospěch účastníků mladobuckého tovaryšského soudu. Zdejšímu papírníku Josefu Peschkemu po skončení vyšetřování v roce 1811 byla za tyto přestupky udělena krajským úřadem pokuta 290 zlatých v bankocetlích. Nepomohlo mu ani odvolání k císaři. Nicméně vítězství vrchlabských Kiesslingů nebylo úplné. Oba vyučenci propuštěni ve Vrchlabí bez hostiny nedostali na vandru práci v Čechách, na Moravě ani ve Slezsku.



Pohled na papírnu
ve Vrchlabí (v levé
části obrazu)
r. 1832

Ještě v témže roce žádal Josef Peschke spolu s Pavlem Margottern z Trutnova a Josefem Politzerem z Prkenného dolu gubernium o provedení opatření k zamezení vývozu ha-drů a o zákaz mezi obchodu s nimi. Šlo jim v podstatě o to,

aby se sběr hadrů a obchod s nimi dostal pod jejich kontrolu. Gubernium po zvážení věci žádost zamítlo s tím, že vývoz hadrů je již zakázán (od roku 1763), celní úřady dbají na jeho dodržování a omezení sběru a obchodu s hadry by sloužilo jen jednostrannému prospěchu papírníků.

Stejně jako papírny založené v druhé polovině 17. století vznikla papírna v Semilech, i když až roku 1717, z popudu vrchnosti jako zdroj rozšíření příjmů z vrchnostenského podnikání. Zbudoval ji Ferdinand Ignác Magnus hrabě Desfours de Monte et Adienville. Byla prodána roku 1851 papírníkem Josefem Gottsteinem továrníkům Blažkovi a Hillerovi z Hodkovic, kteří z ní zřídili tiskárnu vlněných látek. Stejně jako většina starých podkrkonošských papíren tak ustoupila textilní výrobě, v níž se průmyslová revoluce v Podkrkonoší začala uplatňovat dříve a ve větším rozsahu.

Nástup strojní výroby

Od 16. do 18. století se technologie výroby papíru téměř nezměnila a nezlepšovaly se ani pracovní podmínky dělníků. Pracovalo se 14 hodin denně, od 2 hodin ráno do 18 hodin se dvěma půlhodinovými přestávkami na snídání a svačinu a hodinovou přestávkou na oběd. Volno bylo o svátcích, v neděli, o modrých pondělích a při přerušení výroby pro nedostatek vody nebo za mrazů. V průměru se pracovalo 250 dní v roce, a to za těžkých podmínek. Každý list papíru se musel při výrobě vzít dvaatřicetkrát do rukou, než mohl být použit ke psaní. Při výrobě šesti rysů (3000 archů) denně připadlo na výrobu jednoho listu 16,8 sekundy, během kterých musela být papírovina načerpána a utvořen z ní list. Takové tempo nevydržel čerpač celý den, proto si po určité době měnil místo s tovaryšem, který archy snímal z formy.

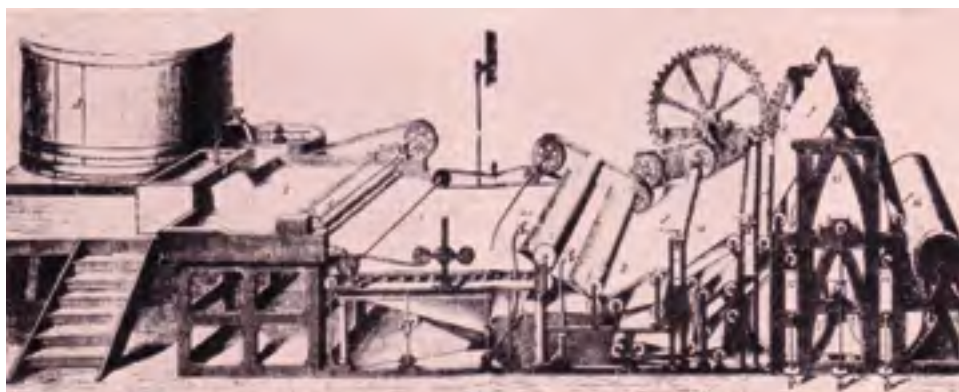
Stejně jako v jiných výrobních oborech i v papírnictví byla první polovina 19. století dobou nástupu průmyslové revoluce, která dala základy tovární strojní velkovýrobě. Skutečný rozmach papírenského průmyslu v Podkrkonoší však nastal až ve druhé polovině tohoto století „páry a elektřiny“.

Vedle starých papíren, mezi nimiž měly solidní úroveň především již zmíněné vrchlabská, lánovská, mladobucká



Příprava papíroviny
v holendrech

a trutnovská, začaly vznikat po začátku předminulého století také zcela nové podniky. Celkem bylo v Podkrkonoší založeno v 19. století více než dvacet papíren, ale z toho jen pět v jeho první polovině, a to v rozmezí let 1802 až 1835. Mohutný rozvoj papírenství v tomto století byl tedy výrazně rozdělen do dvou etap, z nichž první souvisí v celoevropském měřítku s vynálezem papírenského stroje na přelomu 18. a 19. století a druhá vyplývala z využití zcela nové suroviny na výrobu papíru – dřeva. Mechanické broušení dřeva (dřevovina), ale především prudký rozvoj chemie ve druhé polovině století, který umožnil výrobu papíru z celulózy ze dřeva sulfátovým a sulfátovým procesem, tak definitivně otevřel cestu k velkovýrobě papíru.



Historický
papírenský stroj

V Podkrkonoší se však vývoj ubíral poněkud odlišnou cestou. Papírny zakládané v první polovině století byly založeny ještě na tradičním způsobu výroby papíru čerpáním jednotlivých archů s výjimkou papírny Labský mlýn v Hostinném, založené v roce 1835 (tedy před 180 lety) a již v následujícím roce vybavené papírenským strojem. Tento podnik, kterým vlastně začíná papírenská tradice v Hostinném a budeme se mu věnovat samostatně, byl druhou papírnou v Čechách vybavenou papírenským strojem, umožňujícím výrobu nekonečného papírového pásu. Zároveň však byl poslední papírnou založenou ještě v první polovině století v Podkrkonoší. Teprve papírny postavené ve druhé polovině století pak následovaly tento příklad a až v poslední čtvrtině století v nich vedle papírenských strojů zevšeobecnělo využívání dřeva z krkonošských lesů jako základní suroviny. Papírenství tak

začalo být spojeno s horami již dvěma pevnými pouty – vodou a dřevem, největšími poklady Krkonoš.

Od zmíněného roku 1835 držely podkrkonošské papírny úspěšně krok s technickým vývojem ve svém oboru. Již v roce 1845, tedy ještě před skutečným nástupem papírenské velkovýroby v Podkrkonoší, produkovalo zdejších deset papíren 15 % papíru vyrobeného ve 122 papírnách v celých Čechách. Zvláště výrazných úspěchů pak dosahovaly při výrobě speciálních druhů papíru a úspěšně tak navázovaly na zakladatelskou tradici nejstarší trutnovské papírny.



První papírnu vzniklou na prahu devatenáctého století byla roku 1802 založená vrchlabská papírna, druhá v tomto městě. Jejími zakladateli byli podnikaví bratři Karel August, Antonín Jan a Alois Karel Kiesslingové. Zřízení nové papírny se přičilo jak vrchlabskému papírníku Davidu Ettelovi, otci budoucí slavné krkonošské botaničky Josefiny Ettlové-Kablikové, tak trutnovskému Janu Pavlu Margottovi. Důvodem řevnivosti byly především obavy z nedostatku hadrů. Bratři Kiesslingové se však s nimi finančně vyrovnali, a tak papírníci svůj protest odvolali. Neznamenalo to však konec rozporů a nevraživosti, protože „novoty“, které Kiesslingové zaváděli, především nerespektování zastaralé cechovní tradice, popouzelo jejich okolní konkurenty. Jejich podnikatelské

Vpravo část bývalé papírny Dressler a synové v Hořejším Vrchlabí
litografie, r. 1858

úspěchy však ukazují, že Kiesslingové byli průmyslníci nové dravější a skutečně kapitalistické mentality.

Jejich rodu patřila již stará ruční papírna v Čisté a roku 1863 zde založili druhý závod. Přechodně vlastnili i starší vrchlabskou papírnu a roku 1822 založili novou papírnu v Horním Lánově. Od roku 1860 hospodařili i na staré papírně v Prostředním Lánově a jejich nejvýznamnějším počinem z hlediska budoucího rozvoje papírenské výroby v Podkrkonoší bylo založení první papírny v Hostinném roku 1835.



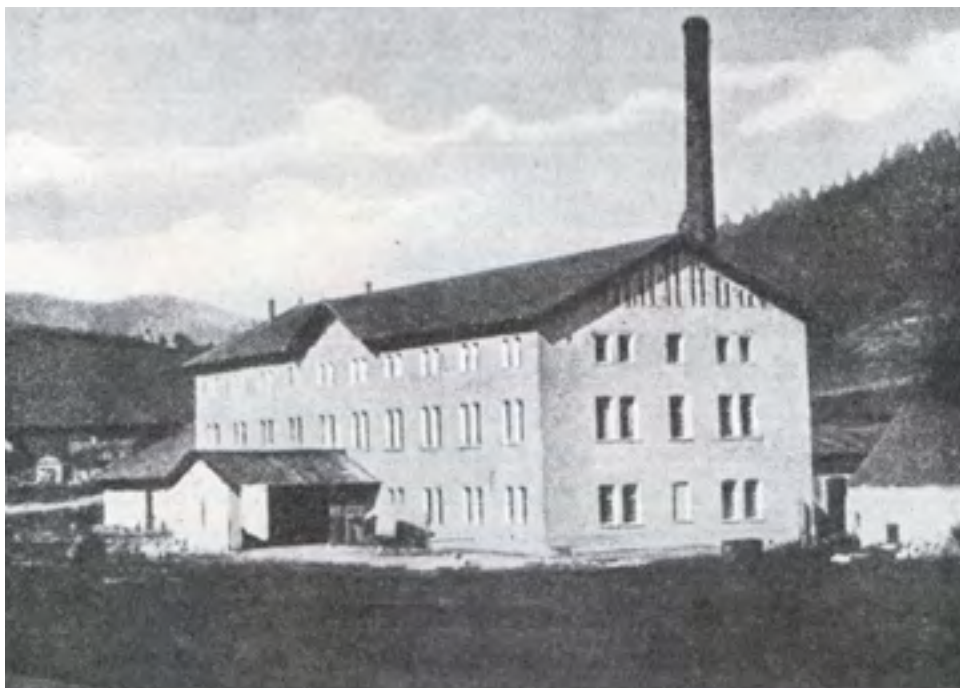
**Papírna Gabriela
Ettela ve Vrchlabí
před r. 1863**

K rozvoji papírenského oboru v této době přispěla svým dílem také starší z obou vrchlabských papíren. Vrchlabský lékárník Vojtěch Kablík, manžel zmíněné botaničky, který se zajímal i o chemii, vynalezl roku 1812 novou účinnou metodu bělení papíru a o dva roky později i nový způsob jeho barvení. Obě tyto novinky uplatnil spolu se svým švagrem Gabrielem Ettelem v papírně, které byl tehdy Gabriel E. a po roce 1815 pak majitelem.

Dolonovrchlabská papírna bratří Kiesslingů byla ve své době nejmoderněji organizovaná. V roce 1827 ji Josef Eduard Ponfíkl ve své statistické topografii království Českého uvádí

na prvním místě mezi všemi a vyzdvihuje její výrobky. Mimo ní se pochvalně zmiňuje o Kiesslingově papírně v Čisté, Ette-
lově ve Vrchlabí, Kiesslingově v Lánově a o papírně trutnov-
ské, ze všech ostatních papírenských podniků v Čechách
chválí jenom dva.

Měřítkem velikosti a výrobní kapacity papírny byl teh-
dy počet kádí, kterému odpovídala také výkonnost stoup
a holendrů. V Čechách měly tehdy papírny většinou jednu
kád', což bylo dáno poměrem k vodní síle zpravidla menších
horských toků ženoucích stoupy. Podkrkonošské papírny
však vynikaly nad průměr, neboť v Čisté byly v roce 1810 dvě
kádě, ale postupně jich přibývalo, takže kolem roku 1840
jich bylo dokonce osm. Ve Vrchlabí bylo před rokem 1830
celkem pět kádí.



Další významnou papírnu, která však na rozdíl od
obou papíren vrchlabských vyráběla papír ještě donedávna
v rámci Krkonošských papíren, byl podnik ve Svobodě nad
Úpou. Poprvé je tento závod uváděn ve schematismu v roce
1819, vznikl však jistě o několik let dříve. Tehdy papírna
patřila Josefu Peschkovi, mladobuckému papírníkovi, od

**Piettova továrna
na cigaretový papír
ve Freiheitu
(Svoboda n. Úpou)
r. 1866**



Prosper Piette – papírník
ve Freiheitu (Svoboda
nad Úpou)

roku 1827 do roku 1832 pak Františku Peschkovi. Tehdy se v obou sousedních papírnách vyráběl jemný poštovní papír a konceptní a kancelářský papír. V polovině století patřila Ettrichovi, od kterého ji roku 1866 koupil Prosper Piette de Rivage z Vieil-Salm v Lucembursku. Již o rok dříve si najal papírnu Císařský mlýn v Bubenči a vyráběl tam na jednom stroji výhradně cigaretový papír po francouzském způsobu. Považuje se proto za zakladatele výroby tohoto druhu papíru v zemích habsburské monarchie. Na tutéž výrobu převedl i papírnu ve Svobodě nad Úpou, rozšířil ji a v roce 1868 zde dal do provozu další stroj na výrobu cigaretového papíru. Když zakladatel firmy zemřel (1872), převzali podnik synové Prosper, Julius a Ludvík a zeť František Holub, kteří prodali bubenečskou papírnu, ale naopak koupili roku 1878 papírnu v Plzni.

Pro podnik ve Svobodě nad Úpou byla v letech 1920 až 1921 vybudována elektrárna v Maršově III, která umožnila podstatné rozšíření výroby. Její výrobky byly již od šedesátých let minulého století uznávány a oceňovány v evropském měřítku.

Rozvoj papírny pokračoval i po vzniku Československé republiky. V roce 1928 zde bylo moderní strojní zařízení využívající vodní, parní a především elektrické energie. V této době pracovalo dohromady v papírnách ve Svobodě nad Úpou a Maršově 1 300 dělníků a 24 úředníků a mistrů a vyráběl se cigaretový papír, hedvábný papír, papír na tisk biblí, tiskový papír, krepované a další papíry.

V době rozmachu papírenského průmyslu byla v Podkrkonoší postavena i celá řada dalších podniků, které však nenabýly takového významu, a proto se o nich zmíníme jen ve stručnosti.

V souvislosti se zakladatelskou činností Kiesslingů jsme už učinili zmínku o papírně v Horním Lánově, kterou zřídili roku 1822 Gustav a Vilém Kiesslingové, pozdější zakladatelé první papírny v Hostinném. Překvapující je skutečnost, že tento podnik neměl dlouhého trvání, ačkoliv měl na svou dobu velkou výrobní kapacitu. Zdejší papírenský mlýn byl v provozu jenom do roku 1839. Tehdy papírna zaměstnávala téměř 300 lidí, pracovalo se u šesti kádí a vyrábělo se ročně 12 000 rysů papíru. Příčinou ukončení výroby snad bylo roz-

šíření produkce velmi dobře prosperující papírny v Hostinném z roku 1835. Lánovský podnik byl přeměněn na bělidlo a apreturku, když ho koupil Adalbert Ehinger.



Kupodivu zanedlouho nato ale byla v této obci zřízena další papírna, a to Pavlem Grossmannem roku 1859 na místě, kde stávala panská pila. Byl zde malý papírenský stroj, na němž se od jara 1860 vyráběl psací papír z odpadků okolních přádelen i z hadrů. Od roku 1867 byly k těmto odpadům přidávány také hoblovačky z okolních pil, v osmdesátých letech pak celý podnik přešel na výrobu hnědého dřevitého papíru (patentní balící papír). Přes další dílčí změny sortimentu výrobků, střídaní majitelů a rozšiřování produkce zůstal podnik i po první světové válce již jen u výroby balícího papíru a lepenky.

Roku 1823 byla zřízena papírna také z původního mlýna v Rudníku. Založil ji Josef Karel baron ze Silbersteinu, potomek obchodníka a továrníka z Hostinného Jana Františka Theera, který roku 1790 koupil zdejší panství, připojil jej k vlčickému a získal uvedený šlechtický predikát. Od roku 1833 do roku 1851 měli tuto papírnu propachtovánu opět bratři Kiesslingové, majitelé papírny v Horním Lánově.

Strojní papírna P. Grossmanna založená v roce 1860 v Lánově
foto A. Pitzek, r. 1873

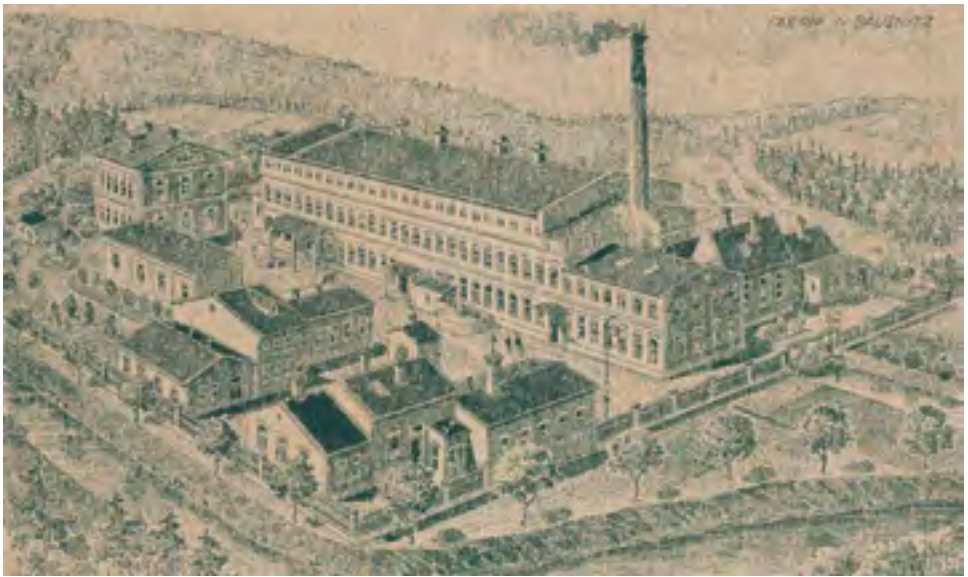
Jak jsme již konstatovali, větší množství papíren ale bylo založeno až ve druhé polovině století. V roce 1859 se tak stalo hned dvakrát. Jedna papírna byla tehdy postavena na severozápadním předměstí Hostinného, v Dobré Mysli. Založili ji podílníci firmy Linke, Richter a Bibel. Brzy ale přešla do majetku firmy synové Františka Lorenze v Hostinném, která zdejší provoz podstatně rozšířila. O tomto podniku budeme hovořit v další kapitole, věnované přímo historii papírenství v Hostinném.



Papírna
v Dobré mysli

Dalším podnikem založeným v tomto roce byla již zmíněná druhá papírna v Horním Lánově. Již v následujícím roce pak byla založena také v pořadí třetí papírna Hořejším Vrchlabí Bedřichem Wernerem. Později patřila firmě Werner a Dreszler, avšak již roku 1863 vyhořela, čímž skončila její velice krátká historie.

O rok později (1861) byla založena papírna v Bohuslavicích, nynější součásti Trutnova, trutnovským obchodníkem Františkem Richtrem. Závod byl znám pod označením Úpský mlýn. Za nového majitele Františka Webera, který podnik vlastnil až do druhé světové války, bylo po roce 1914 přikročeno k přístavbám a přestavbám a z výroby obyčejných balíčků papírů se přešlo na výrobu náročnějších druhů. Koncem třicátých let továrna vyráběla ročně asi 120 vagónů papíru a zaměstnávala asi 100 až 130 dělníků. Po druhé světové válce



**Papírna Franz Richter,
Bohuslavice n. Úpou
r. 1861**

došlo k zásadní změně výroby a závod se stal v souvislosti se strukturální přestavbou podkrkonošského průmyslu v sedesátých letech součástí n. p. Kara Trutnov.

V roce 1874 byla založena papírna v Temném Dole u Maršova, která vyráběla na začátku našeho století takzvaný patentní papír, čili pevný balící papír z dřevoviny, později vyráběla také lepenku. Spolu s papírnou v Dolní Branné, založenou v letech 1889 až 1890, patřila mezi válkami Ernstu Dixovi. Dolnobranský podnik, prezentovaný samotně, však měl pestřejší sortiment výrobků a zaměstnával asi trojnásobek dělníků (zhruba 120).



**Papírna Temný Důl
r. 1962**

Další papírna byla založena roku 1878 v Dolním Dvuru u Vrchlabí, vyráběla lepenku, přičemž energii ji dodávaly později čtyři vodní turbíny využívající vody Malého Labe. O rok později byla zřízena také papírna ve Velké Úpě, která byla v roce 1896 Hermannem Hofrem spojena s papírnou v Čisté. Při výrobě lepenky zaměstnávala asi dvě desítky dělníků.

Papírna v Pasekách nad Jizerou, vyrábějící stále jenom lepenky, která byla později rovněž součástí n. p. Krkonošské papírny jako jejich závod 4 (nyní samostatná společnost EMBA), byla založena roku 1882 firmou Bratři Rösslerové. Roku 1889 ji koupili bratři Mahlové, kteří ji vlastnili až do roku 1948, přičemž výrobní specialitou byla kufrová lepenka.



Papírna Paseky nad Jizerou
před II. sv. válkou

Druhou mladobuckou papírnou byl podnik založený roku 1886 (firma Joh. A. Fiebiger), třetí papírna zde byla zřízena roku 1890 (firma Ferdinand Schmidt). Ta vyráběla různé druhy pevných balících papírů a začátkem století zaměstnávala 50 dělníků. Mimoto v poslední čtvrti 19. století vznikly další papírny s krátkým životem – v Bernarticích (zanikla již roku 1886) a v Černém Dole. Naopak všechny pohromy včetně ničivé povodně roku 1897 a požáru v roce 1916 přežila papírna v Tabulových Boudách (osada Labská), zřízená roku 1893 na místě dvou brusíren na výrobu hnědé dřevoviny, dodávané



do Kühnelovy papírny ve Vrchlabí. Firma Nettel zde vyráběla až do druhé světové války hnědý dřevitý papír z čisté dřevoviny a výroba zde pokračovala i v rámci národního podniku Krkonošské papírny.

**Prádelna Fiebiger
Mladé Buky**



**Papírna
Tabulové boudy**

Před koncem 19. století byly ještě založeny ve Svobodě nad Úpou další dvě papírny, takže celkový počet zdejších papírenských závodů vzrostl na tři. V roce 1889 to byla papírna firmy Joh. A. Fiebiger, která vlastnila také zmíněnou mladobuckou továrnu. Vyráběla dřevitou lepenku a kožitou lepenku. Její výrobky se vyvážely do Německa, Anglie i do zámoří.

V roce 1894 zde zahájila výrobu další papírna, ležící dnes na katastru mladobuckém, kterou roku 1917 od původního majitele Ferdinanda Schmidta koupila firma Karel

Weisshuhn a synové. Tato továrna byla po první světové válce silně modernizována a rozšířena. Vyráběla různé grafické balicí a tiskové papíry, ale také velké zesílené papírové sáčky. Její specialitou byly hlavně dutinkové papíry a bílé kartony. Před druhou světovou válkou dosahovala zdejší výrobní kapacita asi 360 vagónů papíru ročně. Papírna vyráběla ještě donedávna v rámci KRPA.

Na závěr historické části o strojní výrobě papíru je třeba se zmínit alespoň krátce i o tom, že na výrobu papíru v Podkrkonoší úzce navazovalo jeho další zpracovávání. V roce 1910 bylo jen v politickém okrese Vrchlabí 9 knihařství, 3 výrobní kartonáže a 10 výroben papírové konfekce. Výroba papírových sáčků a pytlů se přitom prováděla většinou podomácku, čímž si často přivydělávaly ženy za pomoci dětí.

Papírna Labský mlýn
foto A. Pitzek, r. 1868



Založení papírny v Hostinném

V předchozím textu jsme se věnovali širší historii papírenství v Podkrkonoší, stranou jsme však zatím ponechali centrum papírenského průmyslu město Hostinné, sídlo hlavního závodu nynějšího dědice a pokračovatele slavných papírenských tradic, akciovou společnost KRPA PAPER. Je to proto, že zdejší výroba papíru, která se v letošním roce dočkala 180 let své existence, se budeme věnovat v dalším textu podrobněji.

Papírenství doznalo v Hostinném za 180 let své existence takového rozmachu a získalo takový význam pro život města, že může být označováno za „město papíru“. Je to ovšem charakteristika zjednodušující, jak tomu ani jinak nemůže být u podobného víceméně básnického přívlastku. Současnost i minulost města je samozřejmě mnohem rozmanitější. Mimo papíren zde byly a jsou i jiné závody a téměř dvousetletá tradice zdejší papírenské výroby představuje přes svůj rozhodující význam pro vytváření charakteristických rysů dnešního města jen menší úsek jeho historie.



Náměstí v Hostinném
začátek 19. století

Hostinné je jedním z nejstarších měst v podhůří Krkonoš a jeho vznik spadá do doby kolonizace zdejší oblasti v době Přemysla Otakara II. Bylo založeno na pravidelném půdorysu a obeháno hradbami s vodním příkopem. Ty chránily, ale také dosti svíraly město až do roku 1776, od něhož počínaje

byly teprve postupně bourány. Jejich ještě značná část byla zlikvidována dokonce až v roce 1928 při úpravě nádvoří papírny Labský mlýn.

Ve středověku i v pozdějších staletích bylo město centrem cechovní řemeslné výroby. Od začátku 16. století zde působila vedle několika běžných cechů také tiskárna a významná zvonařská huť Schrötterů. Postupně nabývalo největšího významu jako zdroj obživy plátenictví, zprvu cechovní, později provozované ve formě rozptýlené manufaktury faktorským systémem, jak to bylo typické pro celé Podkrkonoší až do nástupu tovární výroby v polovině 19. století.

Tehdy se však v Hostinném objevuje nový výrobní obor, který se pak v dalších letech stal hlavním zdrojem obživy obyvatel města a jeho okolí, papírnictví. Jeho prvním útočištěm byl starý valdštejnský zámek stojící ve městě od počátku 16. století. Po jeho opuštění rodem Lamboyů nebyl využíván ani hraběcí rodinou Deymů, sídlící nedaleko v Nových Zámcích u Dolní Olešnice, sloužil již jen správním a hospodářským účelům. V říjnu 1834 se pak odtud odstěhoval i vrchnostenský úřad a staré, několikrát přestavěné zdi budov zámku zažily nástup průmyslové revoluce. Zprvu zde byla přádelna, která však pro nepříznivé hospodářské podmínky brzy zanik-

Papírna Labský mlýn
r. 1885



la, ale v roce 1835 zde zřídili majitelé papírny v Horním Lánově bratři Gustav a Vilém Kiesslingové novou, na svou dobu velice progresivně zařízenou papírnu, která posléze vešla do dějin papírenské výroby pod jménem Labský mlýn. Sloužila této výrobě až do roku 1984 jako závod 6 Krkonošských papíren. Ve srovnání s Trutnovem, Vrchlabím a některými dalšími místy v Podkrkonoší stalo se tedy Hostinné sídlem papírenského podniku poněkud později, zato se zde papírenství dočkalo největšího rozmachu a přetrvalo dodnes.



Bratři Kiesslingové skutečně drželi krok s dobou. Již v roce 1836 v nové papírně instalovali papírenský stroj a postavili se tak do čela průmyslového rozvoje v papírenském oboru nejen v Podkrkonoší. První papírenský stroj v Čechách se totiž rozjel roku 1831 v papírně Císařský mlýn v Bubenči, druhý byl právě tento hostinský a další byly do roku 1840 postaveny pouze ve Vraném nad Vltavou, v Březinách u Děčína a v České Kamenici. Proto na počátku čtyřicátých let ještě v Čechách, stejně jako v celém habsburském soustátí, převážovala ruční výroba papíru. V Čechách tedy bylo v roce 1841 šest papírenských strojů a 194 kádí, ve strojních papírnách pracovalo 647 pracovníků, v ručních 1635 pracovníků a ročně se vyrobilo ve strojních papírnách 21813 centýřů papíru a v ručních 46 072 centýřů (centýř odpovídal 50 kg).

Je třeba podotknout, že papírenský mlýn s jednou kádí dával při obsluze osmi až deseti muži průměrně za den 50 až 75 kg papíru, zatímco papírenský stroj za stejnou dobu vyrobil 1500 až 2000 kg papíru. Navíc stroj umožňoval vy-

Papírenský stroj
v Dobré myslí

rábět mnohem jemnější druhy papíru, než byl papír ručně čerpaný.

Papírna Labský mlýn byla již od samého začátku podnikem nejen moderním, ale také na svou dobu rozsáhlým. Hned v prvních letech po založení v ní pracovalo na sto lidí. Podle šetření bydžovského krajského úřadu se sídlem v Jičíně z 11. března 1839 papírnu koupila 10. února 1838 hostinská obchodnická firma František Lorenz a syn. V tomtož protokolu se uvádí, že Lorenz již před tím měl v podniku své „interesy“ a podílel se na jeho řízení. V roce 1839, kdy se dekretem zemského gubernia dostalo novým majitelům, firmě František Lorenz a syn, zemského oprávnění k provozování strojní papírny, zaměstnával tento závod již 120 lidí. V roce 1838 vyrobil 18 738 rysů papíru různých druhů.



Papírna Labský mlýn
r. 1900

Další údaje nám k roku 1841 poskytují statistické tabulky bývalé rakouské monarchie. Podle nich měla papírna jeden stroj, zaměstnávala 16 mužů, 30 žen, 20 dětí, tedy 66 osob. Skutečné celkové číslo však bylo vyšší, protože statistika nezapočítávala různé pomocné zaměstnance a sběrače hadrů, kteří dodávali papírně tuto zatím stále ještě základní surovinu pro výrobu. Roční produkce papírny tehdy byla 1 540 centů papíru v celkové ceně 25 667 zlatých.

Tabulky nám přitom neříkají nic o pracovních podmínkách zaměstnanců, kteří tuto hodnotu vytvořili a údaj o zaměstnaných dětech ukazuje na snahu šetření podnikatelů na mzdách i po úředním zákazu zaměstnávání dětí mladších 14 let v továrnách. Pracovní doba v prvních letech po založení papírny byla 14 hodin denně.



Labský mlýn
r. 1932

Přesnější představu o činnosti této první papírny v Hostinném nám umožňuje zachovaný úřední spis, vzniklý v souvislosti se žádostí Františka Lorenze mladšího z roku 1843 o přenesení zemského privilegia na jeho osobu z otce, který zemřel 28. dubna 1840. V žádosti adresované zemskému guberniu v Praze Lorenz poukazuje na to, že továrna má velký význam pro obchod, když je především díky své poloze na Labi, z něhož využívá nejen dostatečnou vodní sílu, ale také



Papa Lorenz
r. 1887

ještě čistou pramenitou vodu, jednou z nejpřednějších strojních papíren v monarchii. Lorenz zdůrazňuje, že investoval do podniku značné jmění a že pomýšlí na jeho rozšíření koupí realit. Skutečně také byla papírna v roce 1842 podstatně rozšířena značným nákladem, i když výše 90 000 zlatých, uváděná v jiných pramenech, bude zřejmě nadnesená. Podrobnější údaje uvádí zpráva, kterou k této žádosti připojil bydžovský krajský úřad. Zde se uvádí, že žadatel se svým bratrem Bedřichem Lorenzem má část starého zámku, v níž je strojní papírna, i se zahradou v dědičném pachtu. Obchodní cena prý je 47 035 zlatých a 45 krejcarů konvenční měny, v té však není zahrnut náklad na vybavení místnosti a jiná zařízení v ceně 30 000 zlatých. Mimoto jim patří ještě některé reality a mlýn v Hostinném v ceně 13 000 zlatých, který má být podle Lorenzova záměru adaptován k účelům papírny. Z pozemkové knihy víme, že tento mlýn a pilu u Nových Zámků koupili bratři Lorenzové 20. prosince 1843 od Jakuba Šádka „se všemi pozemky, právy a břemeny“ a zřídili zde později holandr. Celkem podle zprávy krajského úřadu činil majetek obou bratří 142 535 zlatých.

Pro nás jsou však zajímavější spíše další údaje této zprávy. Pracoval zde prý v té době jen jeden papírenský stroj, jenž vyráběl denně 100 až 120 rysů papíru (rys v průměrné váze 10 liber a průměrné ceně 2 zlaté 30 krejcarů). Druhý stroj je již objednan, velký počet součástek již došel a připravuje se montáž stroje. Zaměstnáno je zde celkem 280 lidí, kterým se vyplácí týdně nejméně 600 zlatých konvenční měny. Je zde jeden vedoucí továrny, tři účetní, jeden skladník a dále rozliční dozorcí, třidiči hadrů, sběrači hadrů, tesaři, zámečníci, koteláři a další dělníci.

Po dvojnásobném zvýšení dovozních cel v Prusku byl prakticky znemožněn vývoz výrobků do Slezska, které bylo dříve hlavním odbytištěm zdejší papírny, a prodej se musel omezit jen na provincie monarchie. Zde papírna ale dobře obstála ve ztížené konkurenci (podle Lorenzova sdělení především zásluhou skladu ve Vídni) a dodávala papír nejvíce do Prahy, Vídně, Brna, Olomouce a Lvova. V roce 1842 prodala 32 600 rysů papíru za 78 793 zlatých.

V době, kdy František Lorenz, mimochodem již v roce 1836 starosta v Hostinném, podával svou žádost, měla už

firma vedle jeho bratra Bedřicha dalšího společníka. Stal se jím ke dni 15. září 1942 Julius Eichmann. Nová firma byla zapsána do obchodního rejstříku roku 1843 jako Františka Lorenze synové a Eichmann. Její nový společník, narozený roku 1805 v Jeně, byl papírenský odborník velkého rozhledu. Již v roce 1836 vedl jako disponent firmy Schollowetz, Milde a spol. papírnu v Praze, Bubenči – první strojní papírnu na půdě rakouské monarchie. Bylo především Eichmannovou zásluhou, že výroba podniku se velmi rychle rozvíjela jak po stránce kvantitativní, tak především po stránce kvalitativní. Objem výroby se v polovině minulého století zvyšovat nemohl v důsledku uzavření německého celního spolku, omezujícího dovoz papíru do německých zemí včetně sousedního a proto obchodně důležitého Slezska. Z tohoto důvodu produkce papíru v Labském mlýně ve čtyřicátých letech dokonce přechodně poklesla, například podle zprávy z roku 1845 se ho zde ročně vyrobilo jen 24 000 rysů, ale jeho kvalita a cena se výrazně zvyšovala. Dokumentují to úspěchy firmy na evropských průmyslových výstavách. Výrobky hostinské papírny byly vyznamenány již roku 1844 na výstavě v Berlíně, o rok později ve Vídni a roku 1855 v Paříži. Přes zmíněné potíže s odbytem se právě díky kvalitě výrobků dařilo majitelům firmy získávat finanční prostředky na modernizaci výroby a držet tak krok s technickým pokrokem a tedy i s konkurencí.

Z protokolu z 18. dubna 1846 se dovídáme, že v roce 1846 firma se svolením vrchnosti, od které měla zámeček propachtován, přistavovala druhé patro k této budově, aby se tak rozšířily výrobní prostory. Náklady na tuto přestavbu činily 1 200 zlatých. Dne 17. června 1848 dopoledne vypukl v domě č. p. 78 v Hostinném požár, kterému během několika málo hodin padlo za oběť 42 domů. Budova papírny však nebyla požárem zasažena. Nicméně velké škody, které městu a vrchnosti požár způsobil, byly bezprostředním impulsem k tomu, že hrabě František Deym prodal č. p. 1 (budovu zámku) dne 31. srpna 1849 Františku Lorenzovi a Juliu Eichmannovi. Za pět let po uskutečnění této koupě, 14. července 1854, vystoupil z firmy Bedřich Lorenz, který svůj podíl kupodivu postoupil Juliu Eichmannovi, čímž podstatně stoupl vliv tohoto dravého podnikatele ve firmě.

V roce 1847 se rozhodla firma dva parní kotle, kterých se využívalo k sušení papíru a vaření hadrů, nahradit novými a využívat je k výrobě pohonné síly. Za tím účelem žádala 24. června 1847 krajský úřad o jejich úřední vyzkoušení a schválení způsobilosti k provozu. Ze zprávy, kterou krajský úřad podal 15. července téhož roku o této záležitosti zemskému guberniu, se dovídáme, že bylo krajskému inženýrovi ihned nařízeno provedení předepsané zkoušky, která byla však provedena až ve dnech 13. a 14. července, protože druhý z obou nových kotlů došel z Prahy teprve 10. července. Protokol o zkoušce konstatoval, že oba kotle odpovídají zákonným předpisům a při zkoušce obstály.

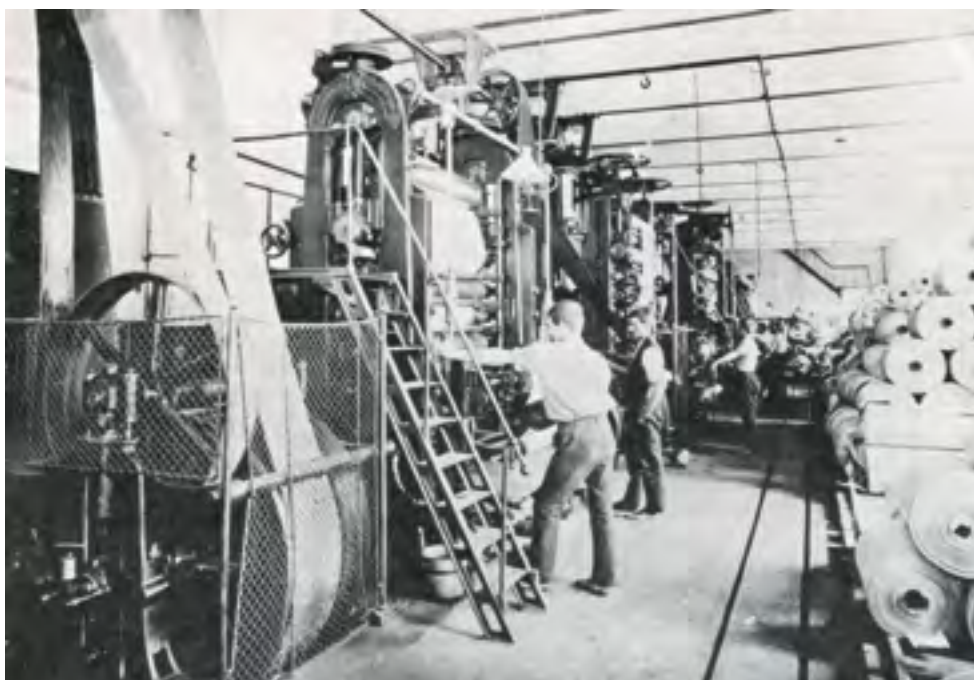


Papírenští dělníci
na dvoře Labského
mlýna
konec 19. stol.

Z této úřední zprávy se také dovídáme, že podnik v roce 1847 zaměstnával 300 lidí. Do tohoto počtu jsou započítáni zřejmě nejen dělníci pracující přímo ve výrobním procesu v závodě, ale i další pomocní pracovníci, kterým podnik „poskytoval obživu“ mimo tovární zdi. Novinářský údaj z roku 1856, podle něhož zde v této době pracovalo 800 dělníků, se ale zdá být přehnaný.

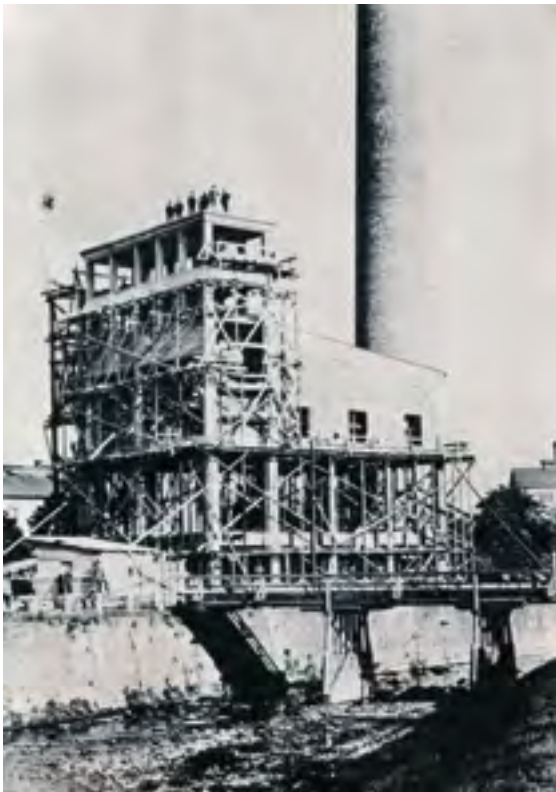
Specifikem z hlediska Hostinného je fakt, že zatímco v této době byli textilní dělníci postihováni nezaměstnaností související s nahrazováním ruční práce strojovou velkovýrobou, byla zdejší papírna novým podnikem, který podstatně rozšířil nabídku pracovních příležitostí. Přes pracovní podmínky, které jsou pro dnešního člověka nepředstavitelné, vyhledávali lidé zaměstnání v továrnách proto, že bylo snesitelnější než domácí práce tkalců a přadláků, kteří pracovali od rána do noci, o svátcích a o nedělích s celou rodinou, aby si zajistili alespoň nejnужnější živobytí. Pracovní doba v továrně nebyla až do roku 1867 omezena žádným veřejným nařízením a zpravidla překračovala denně 12 hodin. Továrny, ve kterých se pracovalo 14 až 15 hodin denně, nebyly zjevem výjimečným. Mzda nebyla vysoká a u žen byla obvykle o třetinu a u dětí o dvě třetiny nižší než u mužů. Ani tento výdělek neměl dělník zaručen a mohl o něj přijít propuštěním z práce, nemocí, pracovním úrazem nebo snížením mzdy. Papírny v Hostinném nebyly v tomto směru výjimkou, neboť i zde se projevovaly cyklické hospodářské krize, problémy s odbytem výrobků a zpravidla vzápětí následující snižování mezd a propouštění z práce.

Hladící kalandry
v Labském mlýně



O práci, ale také o život mohli dělníci přijít ovšem i při takových událostech, k jaké došlo v Labském mlýně dne 24. října roku 1856. Tehdy vznikl v továrně asi hodinu po poledni požár, který se velmi rychle rozšířil a obrátil téměř celý závod v popel. Škoda způsobená majitelům byla odhadnuta na 100 000 zlatých, ovšem firma byla pojištěna na 200 000 zlatých. Hůře však dopadli dělníci, protože pracovní příležitost byla katastrofálně omezena. Výroba papíru se na delší dobu udržela jen ve velmi omezené míře, neboť po požáru se zachovalo jen vedlejší stavení s jedním papírenským strojem. Podle soudobého tisku přišlo k úrazu mnoho lidí. V jedné místnosti zřícený strop zasypal pět dělníků, z nichž čtyři byli vytaženi se zraněním ale živí, avšak pátý z nich, Josef Müller, zahynul. Zabezpečení dělníků pro případ úrazu nebo nemoci bylo tehdy naprosto nedostatečné. Alespoň trochu zmírnit tuto stálou hrozbu dělnických rodin měly dvě instituce: buďto tovární nemocenské spolky, vznikající obvykle s vědomím a účastí továrníka, nebo různé dělnické spolky, které mezi své úkoly zahrnovaly také podporu nemocných a zraněných dělníků. Ani takováto nedokonalá ochrana pracujících však nebyla všeobecně rozšířena.

První hostinská papírna byla však v tomto směru dosti pokročilá. Již 31. prosince 1850 zde byly vedením podniku schváleny stanovy spořitelní a nemocenské pokladny. Podle vlastního životopisu Julia Eichmanna, který byl součástí podnikové zprávy z 20. ledna 1867, byla nemocenská pokladna založena již 1. prosince 1849 a měla kapitál 1160 zlatých, spořitelní pokladna byla podle této informace založena 1. prosince 1850 a disponovala kapitálem 8 097 zlatých. Podle tohoto pramene byla také k 1. červenci 1865 založena pokladna pro starobní zaopatření s kapitálem 6 761 zlatých. Zároveň bylo v roce 1850 rozhodnuto, že firma zakoupí zařízení na vaření polévky pro 250 osob, což bylo skutečně realizováno. Příznačné je, že okresní hejtmanství v Trutnově podalo na Lorenze a Eichmanna 26. května 1852 žalobu proto, že stanovy spořitelní a nemocenské pokladny nepředložili ke schválení úřadům. O dva dny dříve ale oba společníci tyto stanovy zaslali zemskému místodržitelství, které je schválilo. Podle nich příslušel dozor nad spořitelnou a správou nemocenské pokladny současně majitelům firmy a výboru zvolenému z řad zaměstnanců závodu.



Stavba kotelny
v papírně
Labský mlýn
20. léta 20. století

Pokud jde o platy dělníků, byly velké rozdíly mezi mzdami kvalifikovaných a nekvalifikovaných pracovníků. Zpráva vypracovaná vedením firmy Eichmann a spol. 20. ledna 1867 podává mimo jiné velmi cenné informace o mzdách dělníků u ní zaměstnaných. Uvádí se zde, že třídička hadrů dostává za jeden cent 20 až 45 krejcaru (podle druhu hadrů), řezač hadrů 20 až 27 krejcarů za jeden cent, třídička papíru 1 krejcar za rys, hladič papíru 2 krejcarey za rys, přední dělník u holendru 1 zlatý 5 krejcarů za den, vedoucí papírenského stroje 1 zlatý 25 krejcarů za den. Úkolové mzdy byly upravovány podle druhu papíru. V sedmdesátých letech si podle údajů z jiných papíren v průměru třídička hadrů vydělala denně 40 krejcaru, faktor v hadrárně, řezač hadrů, vařič hadrů, vedoucí holendrů, nosiči hadroviny, loupač dřeva, brusiči dřeva přibližně po 70 krejcarech, pracovník u rafinéru (mlýn na jemné domílání dřeva) 75 krejcaru, vedoucí papírenského stroje 1 zlatý, řezač papíru 70 krejcarů, mistr na papírsále 1 zlatý, třídička papíru 30 krejcarů, a pomocný dělník 70 krejcarů.

Průměrná dělnická roční mzda mužů v papírně byla v této době asi 230 zlatých, u žen činila 190 zlatých. Plat vedoucích technických a administrativních pracovníků byl zhruba dvojnásobný, plat ředitele až sedminásobný.

Při srovnání s tehdejšími cenovými relacemi zjistíme, že celodenní výdělek pomocného dělníka mohl stačit na zajištění chudého oběda pro průměrně početnou rodinu, ale maso se na stolech dělnických rodin té doby objevovalo jen o nejvýznamnějších svátcích a jen výjimečně byla jejich strava obohacena o zeleninu, mléko a tuky. Základem stravy byly brambory, chléb a káva vařená z cikorie.



Labský mlýn na začátku 20. století

Ve třetí třetině 19. století došlo ve firmě ke změnám, které se odrazily v dalším rozvoji papírenství v Hostinném. Ještě před zhoubným požárem, v červnu roku 1855, stal se dalším společníkem firmy Gustav Roeder. Tento odborník pocházející ze staré německé papírnické rodiny přišel do Hostinného pravděpodobně v roce 1842 zároveň s Juliem Eichmannem. V roce 1846 byly rozšiřovány výrobní prostory v Labském mlýně, zřejmě v přímé souvislosti s instalací papírenského stroje Schaeufflenova systému. Při stavbě tohoto stroje můžeme s jistotou předpokládat rozhodující Roederovu účast.

Julius Eichmann se totiž s Roederem seznámil v době svého pražského působení právě v souvislosti s těmito stroji. Zjistil tehdy, že jakýsi Gustav Schaeuffelen v Heilbronně ve své papírně s úspěchem používá od roku 1830 papírenský stroj svého vlastního systému. Eichmannovi se podařilo navázat přátelské kontakty s ředitelem tohoto závodu, kterým byl právě Gustav Roeder, a dokonce ho v roce 1841 přiměl, aby se ujal řízení výroby v bubenečské papírně. V následujícím roce Eichmann z Prahy odchází samostatně podnikat v Hostiněm a Roeder jej následuje. V roce 1849 se stává zplnomocněným zástupcem firmy a roku 1855 jejím společníkem. Měl také značnou zásluhu na tom, že po zmíněném požáru dne 24. října 1856 byly budovy továrny mimořádně rychle obnoveny, a to takovým způsobem, že lépe odpovídaly potřebám výroby než staleté zdi zámku. V únoru 1858, tedy za patnáct měsíců po požáru, byl závod se dvěma papírenskými stroji již v plném provozu.



Neustávající rivalita mezi Lorenzem na jedné straně a Eichmannem a Roederem na straně druhé vedla nakonec k tomu, že se smlouvou ze 17. září 1859 dohodli na rozděle-

Výroba dřevoviny
v papírně Labský
mlýn

ní firmy. Spory o rozdělení majetku, které se neobešly bez zásahu soudu, vedly k tomu, že teprve 30. května 1860 došlo k uzavření definitivní dohody, která znamená konec firmy Františka Lorenze synové a Eichmann.

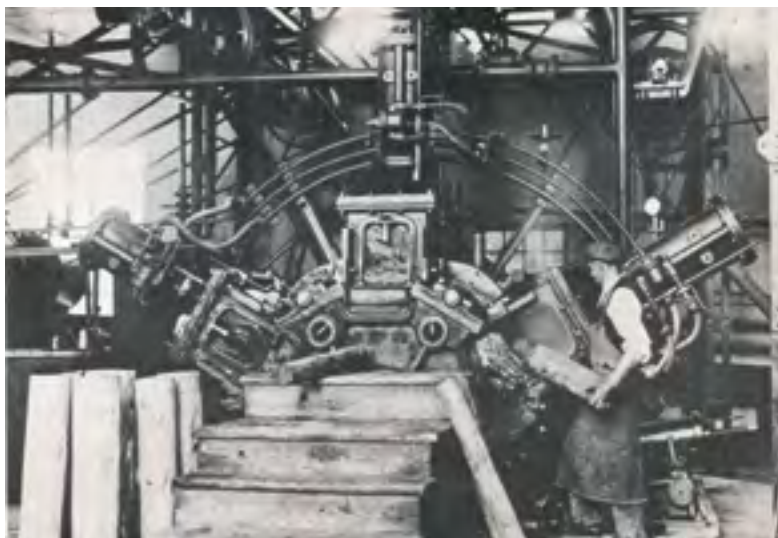
Eichmann a Roeder krátce podnikali spolu pod společnou firmou Eichmann, Roeder a spol. Do podniku vložil Eichmann 15 000 zlatých a Roeder 12 000 zlatých. Založili dvě nové papírny, které se později osamostatnily. O nich se ještě zmíníme, nyní však zůstaneme u Labského mlýna.

Tato první papírna v Hostinném nadále zůstala v majetku firmy Františka Lorenze synové. Firmě také zůstal bývalý mlýn č. p. 221 zakoupený v roce 1843, adaptovaný na zpracovávání hadrů. Později byl k firmě přičleněn závod na jemné papíry založený v roce 1859 firmou Linke, Richter a Bibel v nedaleké Dobré Mysli, nynějším předměstí Hostinného. V roce 1910 závod v Dobré Mysli zaměstnával 70 dělníků a vyráběl na jednom papírenském stroji 15 000 q jemnějšího dopisního a psacího papíru, papíru promědi tisk, světlotisk, mapového a natěracího papíru, který byl následně natírán v Labském mlýně a odtud odeslán. Byly zde tehdy dva parní stroje a dvě turbíny, které dohromady dávaly asi 500 ks. Zpracovalo se zde ročně asi 2 000 q hadrů, 9 000 q celulózy a 2 000 q slámové suroviny. Provoz v této papírně byl ukončen současně s Labským mlýnem až k 1. březnu 1984.

K Labskému mlýnu patřila také brusírna dřeva poháněná dvěma turbinami se 400 ks, postavená asi roku 1870 v Klášterské Lhotě, která v roce 1910 zaměstnávala 30 dělníků. Roční výroba obnášela asi 7 000 q nejjemnější bílé dřevoviny. Dalším připojeným závodem byla brusírna dřeva v Těšnově, která byla později zlikvidována v souvislosti se stavbou zdejší přehrady. Disponovala 176 ks vodní síly a vyráběla ročně kolem 5 000 q dřevoviny.

Příznivý vliv na rozvoj papírenství i ostatní průmyslové výroby v Hostinném mělo vybudování železnice z Trutnova do Nové Paky v letech 1870 až 1871, která podstatně usnadnila spojení zdejších továren se světem. Rozvoj výroby zase zpětně ovlivňoval život ve městě. K významným projevům této symbiózy patřil pokrok ve zdejších školství. Potřeba kvalifikovaných dělníků pro zdejší průmyslové závody, jejichž produkce se začínala úzce opírat o novou techniku a vyžadovala

i složitější administrativu, podmínila založení nižšího gymnázia v roce 1872 a reálného osmitřídního gymnázia v roce 1909. Vyučovacím jazykem v těchto ústavách byla němčina. S rozvojem zdejšího papírenského průmyslu také souviselo zřízení telegrafní stanice roku 1863.



Brusírna dřeva
v Klášterské Lhotě

Mezitím prošla papírenská výroba v Hostinném dalšími změnami. V roce 1873 byl podnik Lorenzovy firmy přeměněn v akciovou společnost pod označením Labský mlýn, přesněji v původním německém znění „Elbemühler Papierfabriks-und Verlagsgesellschaft“. Druhá část firemního označení vyjadřovala skutečnost, že podniku patřilo také nakladatelství ve Vídni, vydávající „Fremdenblatt“ a „Neue Wiener Zeitung“. Tento název nesl podnik až do vzniku samostatné republiky, kdy byl změněn na Spojené továrny na papír, celulosu a dřevovinu Pražský Labský mlýn, a. s.

Před první světovou válkou papírna zaměstnávala (včetně výroby suroviny ze slámy a brusírny) 350 dělníků. Pohon obstarávalo pět parních strojů celkem s 550 ks a 4 turbíny s celkem 450 ks. Na dvou papírenských strojích se ročně vyrobilo asi 30 000 q papíru, a to dopisního, psacího, tiskového, konceptního, celulózového, obalového, natěracího a ssacího, dále rotační papír a karton. Ročně se vyrobilo asi 3 000 q slámové suroviny a asi 2 500 q dřevoviny. Ročně se spotřebovalo přibližně 500 q hadrů, 10 000 q dřevoviny a 1 000 q slámové

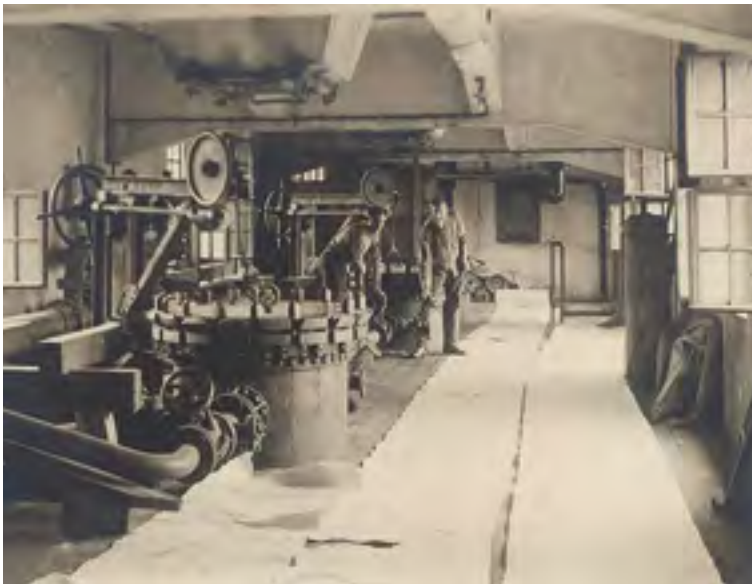
suroviny. Chybějící dřevovina se dovážela až ze Švédska. Odbytištěm vyrobeného papíru byla celá monarchie, ale i Střední a Jižní Amerika.

Rok 1918 nepřinesl ovšem jen změnu názvu. Sídlo společnosti bylo přeneseno z Vídně do Prahy, nově založené firmě Jihlavský mlýn byla v roce 1925 prodána továrna na papír a dřevovinu v Příbyslavicích, připojená k Labskému mlýnu v roce 1910, a v roce 1926 byla firmě Friedrich Küttner prodána továrna na papír a celulózu v Holoubkově, převzatá od firmy Schöller a Cie po založení akciové společnosti.

Ve dvacátých letech našeho století tak měl podnik Pražský Labský mlýn tři závody v Hostinném, Dobré Mysli a Klášterské Lhotě. Podle almanachu hospodářského sdružení Československého průmyslu papíru, lepenky, celulosy a dřevoviny za léta 1918 až 1928 vyráběla papírna v roce 1928 papír na knihy, bezdřevné psací papíry, papíry pro psací stroje a bankovní, dále bezdřevné, středně jemné a obyčejné papíry pro knižní tisk, litografické papíry, papíry pro ofsetový tisk a hlubotisk, papíry konceptní, kartony, adjustační a lepší druhy balících papírů.



Kotelna papírny
Labský mlýn



Vařáky v celulóze
r. 1931

Výrobu v této době zajišťovalo 1080 ks vodní energie, 425 ks parní energie a 660 ks energie elektrické. Pracovaly zde dva hydraulické velevrásky, jeden široký 1 m s 500 ks a jeden o šířce 0,5 m s 220 ks, dále tři papírenské stroje o šířce 178 cm, 168 cm, 156 cm, na kterých se vyráběly papíry o plošné hmotnosti 50-200 g/m². Zaměstnáno zde bylo v této době 350 dělníků a 30 úředníků. Vyrábělo se ročně zhruba 700 vagonů papíru a 200 vagonů dřevoviny a své sklady měl podnik v Praze, Brně a Bratislavě.

Nová kotelna papírny
Labský mlýn ve třicátých
letech



Papírna v Hostinném na Michalově poli

Dosud jsme se při seznamování s počátky papírenské výroby v Hostinném věnovali pouze historii první zdejší papírny. Ta však nebyla jedinou. Zmínili jsme se již o podnikání Julia Eichmanna a Gustava Roedera po roce 1860, kdy vystoupili z firmy provozující první zdejší papírnu. Pod firmou Eichmann, Roeder a spol. založili novou papírnu v Maršově a současně převzali od firmy Františka Lorenze synové a Eichmann v roce 1860 tak zvanou novou nebo dolní papírnu v Hostinném, stojící za východním okrajem města blízko místa, kde bylo později postaveno nádraží.

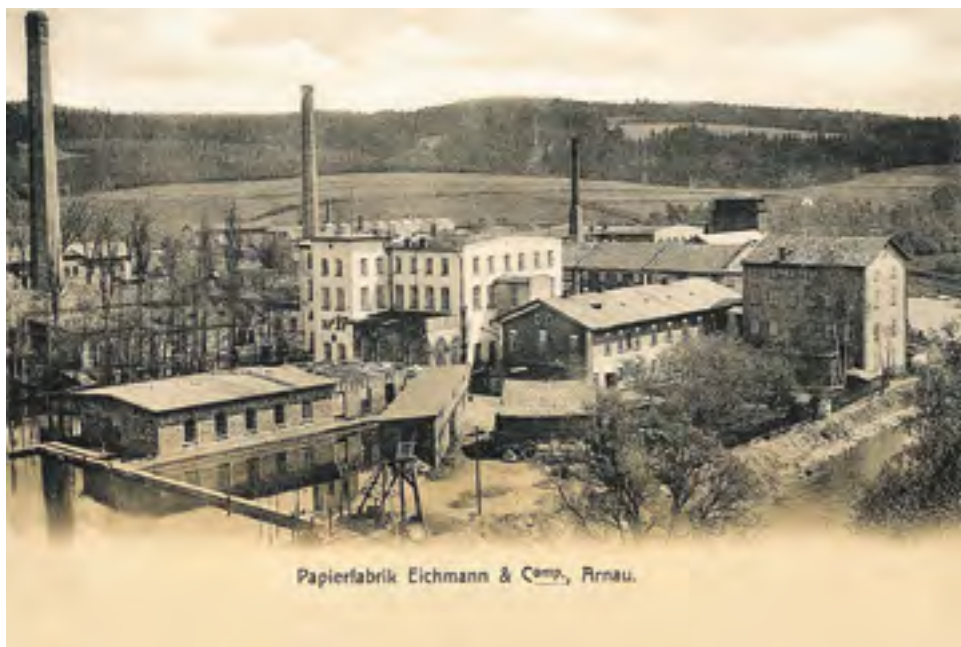


Děkovný list
k výročí 100 let
papírny Eichmann
r. 1942



Papírna Eichman,
pohled od nádraží
r. 1880

O počátcích této druhé hostinské papírny toho kupodivu mnoho nevíme. František Zuman ve svých Podkrkonošských papírnách klade její počátky do roku 1842 na základě písemného sdělení, které mu zaslala firma Eichmann 22. srpna 1938. Ve skutečnosti však tento rok není datem založení závodu, ale datem údajného založení firmy Eichmann, které její představitelé vztahovali k tomuto datu proto, že se v tomto roce Julius Eichmann stal společníkem firmy Františka Lorenze synové. Naproti tomu z kupní smlouvy Františka Lorenze a Julia Eichmanna z 20. prosince 1849 vyplývá, že teprve k tomuto datu koupili od Františky Endeové pozemek (tzv. Michaelsfeldrundstück, Michalovo pole) v ceně 2700 zlatých konvenční měny, na němž teprve poté vyrostla papírna, nynější hlavní závod KRPA. Navíc zápis v pamětní knize města Hostinného, zachycující dějiny města od roku 1395 do roku 1898, na straně 195 uvádí, že v roce 1850 byla postavena za vedení ředitele Gustava Roedera a účasti tesařského mistra Jana Pazelta nová „dolní“ továrna, jejímiž vlastníky jsou pánové František Lorenz a Eichmann. Za datum založení tohoto závodu můžeme tedy považovat nejpravděpodobněji rok 1850. O jeho vývoji do roku 1859 však chybí zprávy.



Celkový pohled
r. 1910

Maršovský podnik, který vybudoval Roeder v letech 1860 až 1862 (první papír zde byl vyroben 9. července 1862), přešel roku 1865 pod samostatnou firmu Roeder a spol. a druhý převzala nová firma Eichmann a spol. Společníky Gustava Roedera byli jeho bratr Pavel Roeder a švagr Moric von Orth. V roce 1920 přešla také tato Roederova továrna v Maršově do vlastnictví firmy Eichmann a spol. v Hostinném.

Julius Eichmann koupil 17. září 1859 od Františka Lorenze louku naproti starému panskému mlýnu (kat. č. 233) s úmyslem postavit zde nový závod. Skutečně zde rychle vrostl malý samostatný podnik s parním strojem, kotelnou, holendry a papírenským strojem na tenké papíry. Mlýnský náhon byl rozšířen a byla zde instalována turbína. Pozemek byl však malý, uzavřený barvírnou a bělidlem dlouholetého starosty města Bedřicha Steffana, který s využitím svého vlivu dělal Eichmannovu podniku od samého počátku potíže. Také Lorenz měl četné výhrady, takže už v době svého vzniku měl podnik předurčeno krátké trvání. Po několika letech tak Eichmann tento závod prodal Františku Lorenzovi a koncern osmdesátých let 19. století byl zlikvidován a budovy zbořeny.

Mnohem více energie Eichmann věnoval rozvoji „dolní“ továrny (kat. č. 266), založené zřejmě v roce 1850. Ani

zde mu však štěstí příliš nepřálo. Dne 11. května 1861 závod vyhořel téměř do základů. Stát zůstaly jen zdi při silnici. Eichmann se dal ihned do obnovy závodu, zatímco Roeder stavěl v dohodě s Eichmannem novou papírnu v Maršově. Výstavba v Hostinném ale pokračovala tak rychle, že již v roce 1862 nový papírenský stroj o šíři 160 cm začal vyrábět papír.

V roce 1865 divergence mezi Roederem a Eichmannem vedly k založení dvou samostatných podniků, jak jsme se již zmiňovali. Julius Eichmann založil se svým švagrem Rudolfem Eisenbacherem firmu Eichmann a spol. Obchodní veřejnosti to oznámil oběžníkem z 1. července 1865, v němž také dal na vědomí, že pánové Jakub Oplatka a Theodor Eichmann mají plnou moc k zastupování nové firmy.



Přes potíže vzniklé za války prusko-rakouské v roce 1866 se výroba úspěšně rozvíjela. Již 22. června 1865 dostala továrna dekretem místodržitelství právo užívat na razítkách a pečetích vyobrazení císařského orla a označení „k. k. privilegierte Fabrik“. Její výrobky získaly na výstavě v Paříži roku 1869 zlatou medaili.

**Most v areálu
Eichmannovy papírny
před r. 1919**



**Dřevosklad
na Dlouhé louce
r. 1925**

Bližší představu o situaci firmy a výrobě nám dává podniková zpráva z 20. ledna 1867. Podle ní se zde vyráběl dopisní, psací, tiskový a balicí papír, barevné kartony, bílý i barevný hedvábný papír a cigaretový papír. Pohonnou sílu zajišťovaly tři vodní turbíny o celkovém výkonu 120 ks, dvě vodní kola (12 ks) a dva parní stroje (40 a 6 ks). Výrobu zabezpečoval jeden papírenský stroj od firmy Gustav Schauffelen v Heilbrону a druhý od firmy Escher Wyss a spol. v Zurichu, dále 18 holandrů, z toho jeden centrifugální, parní kotel a další stroje a zařízení. Připravovalo se uvedení do provozu dalšího parního stroje o 50 ks a příslušného kotle. Podle této zprávy bylo přímo v továrně, tedy mimo sběračů hadru a dalších externích pomocných sil, zaměstnáno 157 žen a dívek nad věk 14 let (zpráva zdůrazňuje, že zde zásadně nejsou zaměstnávány děti pod 14 let) a 130 mužů. V roce 1866 se zde vyrobilo 109 839 rysů papíru, přestože v důsledku válečných událostí byla výroba na celý měsíc zastavena.

Za zmínku stojí také skutečnost, že v srpnu roku 1868 byla zahájena stavba čtyř obytných domů pro dělníky, které spolu s třemi již dříve postavenými vytvořily uliční frontu při silnici vedoucí z města do Nových Zámků. Nájemné z těchto bytů bylo určeno pro pokladnu starobního zaopatření.



Dřevosklad
1. pol. 20. století

Velký význam pro další rozvoj papírny mělo získání povolení k založení čistícího rybníka s mezihrází ze dne 30. prosince 1868. Továrna tak byla zbavena tíživé závislosti na kvalitě labské vody, která v důsledku rozvoje průmyslu již poněkud ztrácela svou původní čistotu. S Labem však byly i jiné potíže. Například 16. května 1870, když povodeň zaplavila stroje a způsobila továrně značné škody.

**Papírna Eichmann
a spol. v Hostinném**
před r. 1919





Theodor Eichmann
19. století

V témže roce se novým společníkem firmy Eichmann a spol. stal Theodor Eichmann, narozený 1. 1. 1846, který se později po smrti svého otce Julia Eichmanna 12. prosince 1872 ujal řízení podniku. Dále se potom správa firmy dědila rovněž z otce na syna: od Rudolfa Eichmanna, za něhož došlo k největšímu rozmachu podniku, až po Friedricha Eichmanna. Rudolf Eichmann řídil firmu od roku 1904 až do 16. listopadu 1927, kdy zemřel v Amsterdamu na srdeční mrtvici. Podnik potom řídilo direktorium v zastoupení Elsy Eichmannové až do 5. dubna 1932, kdy se ho ujal Friedrich Eichmann.

Střídání osob majitelů ovšem není to nejdůležitější. Rozhodující pro rozkvět podniku byla spolehlivá práce práce celého vedení i zaměstnanců. Podnik se od počátku věnoval v první řadě výrobě jemných druhů papírů a také se mu dočasně podařilo vytlačit z domácího trhu konkurenci v produkci cigaretového papíru. V sedmdesátých letech minulého století však později iniciativu v tomto výrobním oboru převzal Piettův podnik v nedaleké Svobodě nad Úpou. Až do osmdesátých let byly hlavní surovinou v papírně hadry, i když vynález dřevoviny byl učiněn již ve čtyřicátých letech. V té době měla továrna jeden otáčivý vařič a tři vařiče systému Donkin.

Dřevosklad a lanová dráha Eichmannovy papírny
kolem r. 1930





Hřiště u papírny
1. pol. 20. století

Zdejší výrobky i nadále získávaly uznání ve světě. Roku 1873 získaly medaili ve Vídni, roku 1876 první cenu ve Philadelphii a roku 1879 první a druhou cenu v Melbourne.

Komplexnější představu o tehdejší výrobě v tomto závodě v Hostinném si můžeme udělat na základě zprávy z roku 1881. V provozu zde byl papírenský stroj o pracovní šíři 160 cm, na němž se vyráběl jednostranně hlazený papír, odbíraný hřídelem, přičemž celková šíře byla dělena talířovým nožem podle potřeby na dva nebo tři díly. Papír byl potom formátován na řezacím stole a dále upravován. První kalandr byl dodán firmou Haubold teprve roku 1883. Pohon strojů byl zajišťován od roku 1879 vodní turbínou s převýšením 3,40 m. Druhá turbína byla zřízena roku 1882. K vytápění sušičky sloužil malý kotel s vlastním komínem, který byl zbořen na jaře 1939. Papír přenášeli dělníci z „papírsálu“ k dalšímu zpracování o patro výš na ramenou a teprve výtah instalovaný v roce 1901 odstranil nejhorší dřinu.

V roce 1878 byla zavedena ve zvláštní přízemní budově výroba školních sešitů, která se stala natrvalo významnou součástí výrobního programu této papírny.

Koncem sedmdesátých let se v evropských papírnách začala zpracovávat buničina a tento vynález se poměrně rychle uplatnil i v Hostinném. Již v roce 1883 se tak firma pod vedením Theodora Eichmanna rozhodla zavést výrobu celulózy,



Budova celulóžky
r. 1935

neboť vývoj již pokročil natolik, že se mohla používat jako surovina téměř rovnocenná tradiční hadrovině. Částečně byla produkce zahájena již v roce 1885, i když stavba celulóžky včetně kotelny s 48 m vysokým komínem byla úplně dokončena a vybavena zařízením až v roce 1886. Tehdy byly postaveny tři vertikální vařáky o objemu 93 m³. Toto zařízení bylo v provozu až do roku 1956, kdy teprve bylo odstaveno pro nevyhovující stav.

Dobré zkušenosti s celulóžou vedly k tomu, že její výroba byla po první světové válce podstatně rozšířena. Se stavbou nové celulóžky začal Rudolf Eichmann hned roku 1918 a dokončena byla již v roce 1920. Pro nedostatek jiného vhodného místa navazujícího přímo na vlastní papírnu bylo rozhodnuto stavět na místě, kde stály starší budovy, které dříve

sloužily jako čistírna, ředitelský byt a podobně. Při likvidaci těchto budov došlo také ke zřícení jedné zdi, pod níž zahynulo několik dělníků.

V nové celulózce se vyrábělo před druhou světovou válkou měsíčně 100 vagónů bělené a nebělené celulózy a výroba zde byla ukončena až 30. května 1984.

Ani další povodeň roku 1882 nezabránila rozvoji papírny, přestože způsobila značné škody. Významné bylo vybudování rezervoáru vody s parní pumpou v letech 1887 až 1888. Na jaře 1888 byla zahájena stavba nové tovární budovy s komínem vysokým 48 metrů a v květnu 1894 byl instalován druhý papírenský stroj o pracovní šíři 160 cm spolu s parním strojem. Třetí papírenský stroj pro výrobu lepších druhů balících papírů byl dán do provozu již roku 1897. Stejným tempem byl rozšiřován také ostatní strojový park, takže se papírna i v tvrdé konkurenci dostávala na špici papírenské výroby v Rakousko-Uhersku. Tento slibný vývoj nebyl přerušen ani katastrofální povodní 20. července 1897, největší, jakou kdy Podkrkonoší zažilo, přestože opět způsobila velké škody na budovách i vybavení.

Přestože nepovažujeme za nutné věnovat v našem přehledu dějin papírenské výroby v Hostinném větší pozornost

Dřevosklad
na Dlouhé louce
r. 1935



Hlavní vchod
papírny
r. 1935



osobním osudům majitelů papíren, můžeme snad učinit výjimku v souvislosti s tragickým koncem života Theodora Eichmanna, který ostatně má úzkou souvislost s jeho podnikem. Tento člověk, všeobecně známý svou opatrností a zdrženlivostí, věnoval k velkému překvapení a nelibosti starších úředníků firmy velkou přízeň a důvěru mladému zaměstnanci Emilu Kuchelmeisterovi, který nastoupil u firmy v roce 1893 jako kontorista (účetní) s měsíčním platem 35 zlatých. Jeho vzestup u firmy byl díky továrníkově přízni velmi rychlý, nicméně jeho životní náklady neodpovídaly platu, zvláště když bylo všeobecně známo, že pocházel z chudých poměrů. Podezření, které vzbuzoval jeho způsob života, se snažil rozptýlit tvrzením, že vyhrál v loterii. Eichmann mu nadále důvěřoval až do 28. října 1903, kdy se dověděl, že Kuchelmeister zfalšoval směnku na více než 200 000 korun, předloženou německé Centralbank, čímž způsobil firmě nejen ohromnou přímou finanční škodu, ale také ztrátu prestiže u finančních ústavů a obchodních partnerů. Psychický otrěs způsobený nejen touto finanční ztrátou, ale také neočekávaným zklamáním důvěry vkládané do osoby podvodníka vedl k tomu, že 29. října 1903 si Theodor Eichmann ve svém pražském domě v Hyberské ulici podřezal žíly.

Dědicem se stal ve věku 24 let jeho syn Rudolf, neboť Theodorova manželka zemřela o rok dříve. Rudolf Eichmann se dosud na vedení podniku nepodílel, a proto nebyl schopn jej samostatně řídit. Své funkce se proto ujal až 9. čer-

vence 1906 a pokračoval v intenzivním rozšiřování výroby, takže před vypuknutím první světové války měla továrna již pět papírenských strojů. V prvních letech samostatného státu pak rozvoj výroby pokračoval. Nebyl už sice rozšiřován počet papírenských strojů, ale stávající stroje byly rekonstruovány a výrobní proces se intenzifikoval.



Řezačka Jagenberg
r. 1940

Především se musely rozšiřovat energetické zdroje. Almanach Hospodářského sdružení průmyslu papíru z roku 1928 uvádí, že pohonnou sílu v té době dodávaly dvě vodní turbíny o 250 ks a parní stroje s výkonem 1600 ks. Později však byla instalována mnohem výkonnější turbína s výkonem 2200 ks a parní stroje potom sloužily pouze jako náhradní hnací agregát. V roce 1938 byla měsíční výrobní kapacita asi 60 až 70 vagónů papíru, nebyla však vzhledem k odbytovým problémům plně využívána. Produkci tehdy zajišťovalo pět papírenských strojů s podélným sítem, přičemž šířka byla u dvou strojů 160 cm, u dalších pak 180, 200 a 240 cm. Vyráběl se na nich středně jemný a bezdřevý psací a tiskový papír, bezdřevné i dřevité kartony, adjustační papíry, tvrdé papíry listovní s filigránem i bez něho, dřevité a bezdřevné papíry pro offsetový tisk, hlubotisk a pro litografii, dále plakátové papíry, papír pro světlotisk a měditisk a kreslicí papíry.

Stroj o šířce 180 cm byl využíván výhradně k výrobě bezdřevných papírů psacích, knižních, netažných tiskových



Kolové mlýny
r. 1940

papírů pro vícebarevný tisk (například na bankovky), jednostranně hladkého papíru na plakáty, dále k výrobě litografických a středně jemných psacích a tiskových papírů. Oba stroje o nejmenší šířce byly vhodné zejména pro výrobu tenčích papírů od 30 do 100 g, například papírů průklepových, nebo k produkci tvrdých listovních papírů. Na jednom z těchto strojů se také vyráběl papír „Universel“, což byl tvrdý listovní papír speciální kvality. Druhý byl většinou používán k výrobě papírů levnějších, jako byly papíry adjustační, obyčejné tiskové a psací papíry nebo barevné papíry. Na stroji šíře 200 cm se vyráběly vedle papírů kreslicích i bezdřevné a dřevité psací a tiskové papíry, kartony bílé i barevné, fasklový karton a papír pro ofsetový tisk, světlotisk, měditisk a tisk z hloubky. Starší stroj s kruhovým sítem o šíři 110 cm se využíval ještě v roce 1928 k výrobě ručních papírů a konfekčních a barevných papírů kreslicích, které byly známy pod obchodním označením č. 103.

V Eichmannově hostinské papírně se věnovala již ve dvacátých letech velká pozornost také zušlechťování papíru, pro něž bylo zřízeno zvláštní oddělení, rozšířené po roce 1928. Hlavním posláním bylo pružné přizpůsobení požadavkům zákazníků jako zásadní podmínka pro zlepšení odbytu. Byla zde v provozu výkonná ražebna, ve které se konfekcionované papíry opatřovaly vzorky podle potřeby. Moderně byl také zařízen linkovací provoz, který byl schopen čtrnácti linko-

vacími stroji papír opatřit jak nejjednodušším linkováním, tak i tím nejkomplicovanějším čárkováním. Speciálním požadavkům zákazníků sloužil i slepovací stroj, který vyráběl především skládací kartony, dvoubarevné adjustační papíry a karton na hrací karty.

Součástí podniku byla v této době i maršovská papírna, která měla v roce 1928 dva papírenské stroje šířky 160 a 190 cm, na nichž se vyráběl výhradně jemný papír. Tehdy ještě relativně čistá voda a bezprašné okolí umožňovaly výrobu mimořádně čistých a bílých papírů. Specialitou této továrny byla výroba papírů na bankovky, poštovní známky, akcie a ceniny, ale také kreslicí papíry vynikající jakosti (Amboss, Makart, Manes) a fotografické papíry. I zde bylo v provozu oddělení na zušlechťování papíru.

V obou závodech firmy Eichmann, v Hostinném a v Maršově, pracovalo v době před německou okupací našeho pohraničí celkem asi 1050 dělníků a 170 technických a administrativních úředníků.



Velký kalandr
r. 1940

Za první poválečné krize československého hospodářství po roce 1921, která do jisté míry postihla i papírenský průmysl, byla koncem května roku 1921 výroba v obou hostinských papírnách zastavena a celkem 900 lidí rázem bylo bez práce. Menší část dělnictva obdržela týdenní časovou mzdu, ostatní pak dostali jen 40 % týdenní sazby. Podobně se situace opakovala v říjnu roku 1922, kdy bylo z práce vysazeno více než 500 lidí. V následujícím období, v letech dočasné stabilizace kapitalismu 1924 až 1929, získává firma Eichmann další vnitrozemské a zahraniční zakázky a výroba se rozšiřuje a vzrůstá zaměstnanost.

Po nástupu Hitlera k moci v sousedním Německu v roce 1933 rychle sílil vliv fašismu v našem zněmčeném pohraničí. Po mnichovské zradě bylo Hostinné okupováno nacistickými vojsky a přičleněno k „tisícileté říši“ jako součást tzv. sudetské župy spolu s dalšími podkrkonošskými městy a vesnicemi. Místní němečtí fašisté se tak mohli nakrátko radovat z úspěšného završení svého rozvratného díla. I oni však měli brzy poznat tu horší stránku svého triumfu, neboť po vypuknutí války museli bojeschopní muži odejít na frontu. Byli nuceni vyměnit svá místa u papírenských strojů za uniformu bojovníků za „novou Evropu“ a většina z nich se už nikdy do továrny nevrátila. Dokonce i sám majitel papírny se nevyhnul povolání do armády, ovšem na frontu nasazen nebyl.

První stará
louhová věž
r. 1940



Na místa těch, kdo narukovali do nacistické armády, přicházeli čeští dělníci z okolních obcí, kteří se nástupem do práce ve zdejších papírnách se vyhnuli pracovnímu nasazení v „říši“. Jejich počet však nebyl velký. Až do roku 1943 se pohyboval v Eichmannově továrně okolo 40, potom mírně stoupal. Mimo nich však měli chod výroby udržet také váleční zajatci.

Papírna Eichmann
r. 1942



Vývoj po roce 1945

Jak zmínění zajatci, tak i čeští dělníci a všichni obyvatelé města Hostinné se přes válečné útrapy a oběti dočkali svobody v květnu roku 1945. Pro papírny v Hostinném pak tyto dny neznamenal jen konec války, ale také nástup zcela nové etapy jejich rozvoje.

Papírny v Hostinném v Hostinném byl mezi prvními podniky v Československu, které byly znárodněny. Stalo se tak již hned v prvních májových dnech roku 1945, když ještě Hostinným projížděly kolony prchajících německých vojáků. Už 8. 5. obsadili závod čeští dělníci z okolí. Osvobodili také sovětské zajatce vězněné ve staré slévárně a ti se pak zapojili do hlídek v závodě, ale i ve městě. V těchto dnech se do továrny vrátil z armády také Friedrich Eichmann a chtěl se opět ujmout řízení závodu. Revoluční rada mu však vysvětlila, že podnik je již v dělnických rukou a znárodněn. Když se s dělnickými představiteli ještě procházel po továrně, jen sledoval, jak se německé nápisy mění na české.

Sovětští zajatci po svém osvobození pracovali nadále také v papírnách, a to až do 20. června 1945, kdy byli převezeni do Olomouce. Mimo sovětských zajatců byli v této době v Hostinném také zajatci belgičtí a francouzští. K 8. květnu zde bylo údajně 141 sovětských zajatců, 63 francouzských a 38 belgických.

Dne 16. května 1945 převzali z pověření revolučního národního výboru v Hostinném řízení podniku Eichmann a spol. pánové Ladislav Junek a Vladimír Topinka. Veškeré předávací řízení bylo provedeno během jediného dne, včetně obeznámení se s celým provozem a s úředníky, dosud německými. Bývalý majitel Eichmann se přitom zaručil, že závod není podminován, že osoby německé národnosti nepodniknou nic proti českému vedení podniku a že chod závodu nebude z jejich strany ani jiným způsobem narušován. Ladislav Junek pak byl jmenován prvním vedoucím závodu.

Konec války v roce 1945 znamenal pro papírny v Hostinném zahájení znárodnovacího procesu, když stejně jako u jiných konfiskovaných závodů bylo prvním stupněm stanovení národní správy. Národním správcem firmy Eichmann a spol. jmenovalo ministerstvo průmyslu výnosem ze dne



Propagace závodu
2. pol. 20. století

7. června 1945 sociálního demokrata Bohuslava Kolbavu. Brzy nato, 12. června téhož roku, byla zvolena řádná závodní rada za přítomnosti 56 zaměstnanců. Závodní rada zpočátku rozhodovala mimo jiné i o přidělování továrních bytů a o rozdělování naturálií a poukazů na zboží. Závodní rada pracovala v původním složení do 13. června 1946, kdy byla zvolena nová za předsednictví Bohumila Lupínka.

Znárodňovací proces v podnicích pod národní správou pomalu pokračoval. Vyhláškou ministerstva průmyslu ze dne 7. března 1946 byly k 13. dubnu téhož roku publikovány existující národní podniky v papírenském průmyslu. S bývalou firmou Eichmann a spol. byly současně sloučeny pomocné závody GROPA a Komanditní společnost pro zužitkování dřeva, dále Pražský Labský mlýn a závod ve Svobodě nad Úpou patřící dosud firmě Karel Weissshuhn a synové (pozdější provoz Mladé Buky). Dne 15. dubna 1946 byl pak dosavadní národní správce Bohumil Kolbava jmenován podnikovým ředitelem. Instalování ředitele a jeho náměstků proběhlo v Hostinném slavnostně 23. května.

Nový národní podnik, již s názvem Krkonošské papírny a sídlem v Hostinném, zahrnoval následující firmy:

1. Eichmann a spol. v Hostinném se závody v Hostinném, Maršově a Písečné a s prodejny v Hostinném, Karlových Varech a Opavě
2. GROPA, komanditní společnost Bedřich Eichmann, velkoobchod papírem v Praze, Brně a Moravské Ostravě
3. Komanditní společnost pro zužitkování dřeva v Hostinném s pilou, bednárnou a výrobou generátorového dřeva
4. Pražský Labský mlýn se všemi provozovny
5. Československé papírny, dříve Karel Weissshuhn a synové, pozdější závod Mladé Buky

Dohromady tyto závody Krkonošských papíren měly 2 285 zaměstnanců a jejich roční výrobní kapacita byla 2 350 t papíru, 1 950 t celulózy a 88 t sešitů.

Proces utváření Krkonošských papíren tím však nebyl ukončen. V prosinci 1946 byla do jejich rámce včleněna papírna P. Piette ve Svobodě nad Úpou a v dalších dvou letech byly postupně připojovány vyhláškami Osídlovacího úřadu a ministerstva průmyslu další konfiskované závody menšího rozsahu. Byla to také lepenkárna bratři Mahlové v Pasekách



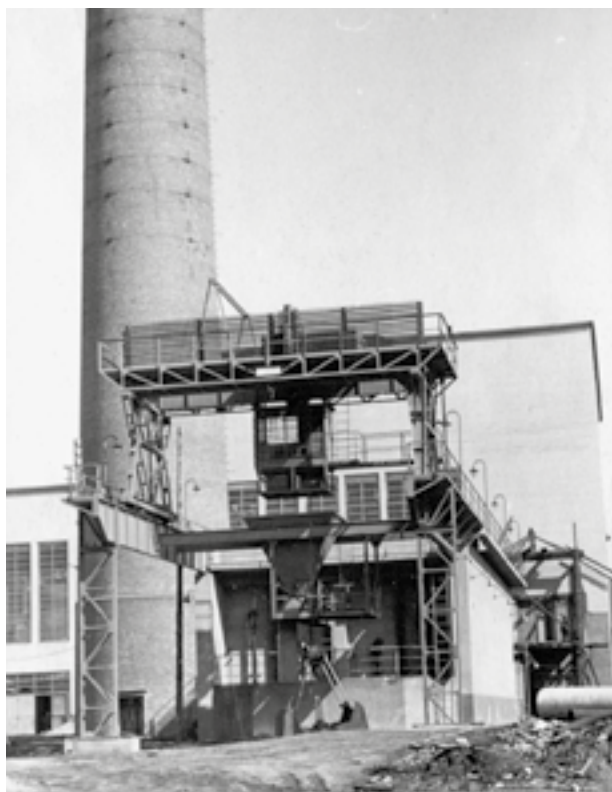
Pohled na celulózku
2. pol. 20. století

nad Jizerou, závod Dix v Temném Dole, Úpský mlýn v Bohuslavicích, papírna H. Dix v Dolní Branné, Tuba – továrna na dutinky Vrchlabí a Pakarto v Pardubicích. V tomto zvětšeném rozsahu měl pak podnik 3750 zaměstnanců.

Vyvrcholením poválečných změn se stal rok 1948. Akčním výborem byl zbaven funkce podnikový ředitel B. Kolbava a prozatímním vedením podniku pověřen Jan Halámek, který byl již v dubnu 1948 definitivně jmenován podnikovým ředitelem. Představenstvo národního podniku pak na své schůzi 10. května 1948 rozhodlo, že závody do 200 zaměstnanců budou mít vedoucí závodů a větší továrny budou řídit závodní ředitelé.

Ještě v červnu 1948 došlo k začlenění dalších znárodněných závodů do podniku Krkonošské papírny. Byly to: továrna na lepenku a brusírna bratří Roeslerových v Jesenném, kartonážka Vilém Richter ve Smržovce, kartonážka Rernus a Utler v Jablonci nad Nisou, továrna na krabice Josefa Mollera v Liberci, výroba umělých desek pro vodoznaky Hugo Mullera v Hostinném, továrna na lepenku a brusírna dřeva Prelllog, Kuna a Sturnpe v Dolní Rokytnici (ta byla přičleněna k paseckému závodu) a brusírna dřeva a lepenkárna J. A. Fie-

biger v Maršově III. V průběhu července a srpna téhož roku následovaly další podniky: Horných a spol. v Lomnici nad Popelkou, továrna kartonáží František Chochola v Kolíně IV, kartonážka Josef Kosař v Dobrušce, kartonážka František Nutil v Solnici, firma Čeněk Novotný v Golčově Jeníkově, V. V. Pešl v Praze XVII, V. K. Rippel a spol. v Poličce, Karel Rubišar a spol. v Poličce, Abadie – závod v Chrasti, Hobra – výroba dřevovláknitých desek v Broumově, bratří Roeslerové v Dolním Polubném, Strzizek v Čisté v Krkonoších, Mahler v Kunčicích, Vaňous v Dolním Dvoře a konečně poslední závod papírenského průmyslu v Hostinném stojící dosud mimo Krkonošské papírny – bývalá firma B. Germann, továrna na výrobu papírového zboží. Tuto kartonážku původní firmy Myška arizoval po obsazení pohraničí Německem Gorczynski, který se v duchu doby přejmenoval na Germanna. Po válce byl i tento závod v samostatné národní správě, než byl jako poslední z konfiskátů přiřazen k podniku Krkonošské papírny.



Odškvárovací zařízení
u nové silocentrály
r. 1957

Stěhování kotle
ze staré kotelny
celulóžky
r. 1957



Hostinné, kde sídlilo podnikové ředitelství a kde stál základní závod, dřívější firma Eichmann a spol., se tak stalo centrem opravdu velkého podniku a jakýmsi „hlavním městem papíru“. V tomto rozsahu se ovšem podnik dlouho neudržel. Do roku 1958, kdy se jeho organizační struktura ustálila v podstatě v podobě existující do roku 1984, prodělal několik dalších reorganizací, o kterých se ještě zmíníme.

Poválečný rozvoj papíren v Hostinném byl stejně jako všude v pohraničí ztěžován nedostatkem pracovních sil, nemluvě o nedostatku uhlí, elektrické energie, pohonných hmot a o jiných problémech, jako bylo zajišťování dopravy zaměstnanců do práce ze 32 obcí v širokém okolí. Nábor nových pracovníků nestačil krýt úbytek pracovníků německé národnosti, kteří podléhali odsunu probíhajícímu především v roce 1946, z malé části ještě v roce následujícím. Koncem července 1946 bylo v tehdejší podniku zaměstnáno celkem 1557 Čechů, což tvořilo již více než 70 % z celkového osazenstva. Do konce roku 1946 skončil hromadný odsun Němců a v papírnách zůstali zatím jen vyreklamovaní specialisté a němečtí antifašisté, kteří se mohli vystěhovat dobrovolně. V prosinci 1946 už bylo 84 % osazenstva československé státní příslušnosti, pro všechny závody Krkonošských papíren bylo vyreklamováno 180 specialistů. Podnikové ředitelství mělo v této době 68 zaměstnanců, takže na jednoho úředníka připadlo 8 dělníků, což byl stav celkem příznivý. Problémem však byla



značná fluktuace a nezpracovanost dělníků. Denní absence dělnictva činila v letech 1946 a 1947 až 10 %.

**Pohled na závod 2
Hostinné – bývalá
firma B. Germann
r. 1958**

Přes všechny potíže však výroba plynule rostla. Labský mlýn, jehož stroje se v květnových dnech roku 1945 zastavily pouze na pět dní, vyrobil již v tomto měsíci 1500 t papíru a 100 000 školních sešitů. Za poslední čtyři měsíce roku 1946 již výroba v Krkonošských papírnách vzrostla o 10% a to přesto, že musely být papírenské stroje občas vyřazovány z provozu z toho důvodu, že úpravný nestačily jejich výkonu.



**Přestavba PS 4
závod 01 Hostinné
r. 1960**



Celulózka v zimě
r. 1963

V dubnu 1946 byla uskutečněna první exportní dodávka a tak navázáno spojení se zahraničními zákazníky. Do konce roku činil export již 12,5 % výroby a plán na rok 1948 stanovil 25 % výroby na export. V roce 1946 byl papír exportován do Indie, Číny, Švýcarska, Austrálie, Holandska, na Ceylon a Island.

Důležitým obdobím pro vývoj celého československého průmyslu byla tzv. dvouletka, plán na roky 1947 a 1948. Papírenský průmysl nebyl při jejím sestavování zařazen mezi odvětví zvláště důležitá, a proto operační plány stanovily množství výroby v menším rozsahu, než umožňovala výrobní kapacita jednotlivých závodů. Těmito nízkými úkoly ovšem byly přímo ovlivněny také plánované příděly uhlí. Na úroveň předválečné výroby se jako první dostal závod v Maršově 1, který využil stoprocentně výrobní kapacitu. Větší než předválečný objem výroby byl již v roce 1946 dosažen v sešitárně závodu 1 v Hostinném.

V prvních poválečných letech se také přikročilo k nutné výstavbě a rekonstrukcím v závodě 1. Prvním úkolem byla stavba nové energetické centrály. Stará se dvěma vysokotlakými a dvěma nízkotlakými kotli o celkové výhřevné ploše 1330 m² byla po válce v dezolátním stavu. Pomocná kotelna při celulózce měla tři nízkotlaké kotle o výhřevné ploše 660 m². V roce 1946 byl proto vyhotoven projekt na novou kotelnu v prostoru

dřevoskladu se třemi kotli o výhřevné ploše 2100 m². V září téhož roku se začaly budovat základy pro první kotel zakoupený v Hodoníně a stavět 90 metrový komín. V roce 1947 byly vypracovány projekty na stavbu železniční vlečky a výrobu dřevovláknitých desek. Stavba silocentrály s turbínou o výkonu 9 MW byla dokončena v roce 1951, stejně jako stavba vlečky, kterou bylo odstraněno převážení uhlí a dřeva auty a koňskými potahy z nádraží přes státní silnici Trutnov – Hostinné.



Postup stavby komína silocentrály v letech 1947–1948

V souvislosti s touto výstavbou není možné se nezmínit o adaptacích budov firmy Hoffmann v Hostinném již v roce 1946 pro účely papírenské průmyslové školy. Tato škola vychovávala tolik potřebné české papírenské odborníky od roku 1946 až do roku 1983, kdy byla výuka přesunuta do Štětí.

Znárodňovací proces spojený s rozvojem plánovitého řízení národního hospodářství a hlubokými strukturálními a organizačními změnami v celém našem průmyslu vedl samozřejmě i ke značným přeměnám organizační struktury papírenského průmyslu včetně Krkonošských papíren. Během

desetiletí od roku 1948 do další velké organizační přestavby v roce 1958 bylo velkých i menších změn tolik, že je situace v tomto směru i pro historika poněkud nepřehledná. Nicméně je možno říci, že kulminační bod růstu podniku nastal v létě roku 1948, kdy sdružoval pod společným podnikovým ředitelstvím se sídlem v Hostinném 36 závodů. Přičteme-li i oddělené provozy těchto závodů, vesměs dřívější malé soukromé samostatné firmy, přiblížíme se k číslu asi 45 továren. V tomto rozsahu se ovšem podnik dlouho neudržel, a to nejen v důsledku celostátní organizační přestavby papírenského průmyslu, ale i z toho důvodu, že mnohé malé provozy byly nerentabilní a byly uzavřeny.

Již k 1. lednu 1949 došlo k zásadní změně, když dosavadní podnik Krkonošské papírny byl rozčleněn na tři samostatné podniky. Byly vytvořeny Úpské papírny se sídlem ve Svobodě nad Úpou, zahrnující závody v povodí Úpy (Svoboda n. Ú., Maršov, Mladé Buky, Bohuslavice n. Ú., Temný Důl a Velká Úpa), přičemž byly postupně zrušeny drobné provozy na vý-



Likvidace lanovky
r. 1963



Skládání kulatiny
r. 1963

robu dřevoviny ve Velké Úpě a Temném Dole, dále Polabské papírny, jejichž základem byl Labský mlýn, a nakonec Krkonošské papírny, sdružující další dva hostinské závody, pozdější závody 1 a 2. Papírenská výroba v Hostinném tak byla opět rozdělena do dvou podniků, jako tomu bylo v dřívější historii.

V roce 1953 byly Krkonošské papírny přejmenovány na počest tehdejšího ministra školství, věd a umění na Papírny Zdeňka Nejedlého, n. p. Hostinné. Podstatnější změny přinesl však rok 1958, kdy byly opět sloučeny závody podniků Úpské papírny, Polabské papírny a Papírny Zdeňka

Silocentrála
zima, r. 1966





Dřevosklad
r. 1967

Nejdříve a s účinností od 1. dubna 1958 začal pracovat nový národní podnik Krkonošské papírny, opět se sídlem v Hostinném. Podnikovým ředitelem byl jmenován Rudolf Mádle, který pak stál v čele podniku více než 18 let.

Bylo v něm začleněno deset výrobních závodů: Hostinné 1 a 2, Paseky nad Jizerou, Čistá v Krkonoších, Dolní Branná, Labský mlýn včetně provozu v Dobré Mysli, Klášterní Lhotě, Tabulových Boudách a Broumově, Mladé Buky včetně provozu Temný Důl, Bohuslavice nad Úpou, Svoboda nad Úpou a Maršov.

K prvnímu červenci 1965 byly k národnímu podniku Krkonošské papírny přičleněny závody Dechtochema v Hradci Králové, Doudlebech nad Orlicí a ve Svobodě nad Úpou. Hradecká výrobní byla však v dalším desetiletí likvidována,



**Kolové mlýny –
mletí papíru**
r. 1967

doudlebská patřila od 1. ledna 1985 k Východočeským papírnám v Lanškrouně a tak ke Krkonošským papírnám patřil pouze provoz ve Svobodě nad Úpou.

V poválečné historii procházely Krkonošské papírny mnoha proměnami, zejména organizačního rázu, protože koncepce rozvoje tuzemského hospodářství v první polovině padesátých let preferovala přednostní přidělování investičních prostředků do jiných průmyslových odvětví.



Kotelna
Labského
mlýna
r. 1967

I přesto se podařilo některé důležité akce jako již zmiňovaná stavba nové silocentrály a železniční vlečky v základním závodě, dokončené již v roce 1951. Kotel Škoda o výhřevné ploše 510 m² byl dán do provozu 25. března 1950 a 18. října 1951 byla uvedena do provozu parní turbína o výkonu 1250 kW. Tříbubnový roštový kotel o výhřevné ploše 489,7 m² z První brněnské strojírny byl dán do provozu téhož dne. V roce 1952

**Odvodňovací stroj
na dřevovinu**
r. 1967



pak byla postavena sekačka na dřevo o výkonu 22 m³ za hodinu. Nahradila starší zařízení z roku 1929.

V roce 1963 pracovníci Transporty Chrudim likvidovali kabelový jeřáb lanové dráhy vedoucí z dřevoskladu nad nádražím v Hostinném.

Zásadní význam na papírenskou produkci ale měly rekonstrukce papírenských strojů, které se však dařilo realizovat až koncem padesátých let. První byla provedena na papírenském stroji č. 2 v základním závodě v roce 1958. Po roce ná-

**Rekonstrukce
papírenského
stroje PS 4**
r. 1974





**Stavba mazutového
přítápění**
r. 1973

sledovala rozsáhlá úprava papírenského stroje č. 5, kdy se zvýšil výkon o 30 %. V roce 1960 následovala rekonstrukce papírenského stroje č. 4.

V roce 1961 byl rekonstruován papírenský stroj č. 2 v Dolní Branné a v dalším roce došlo i na PS 1 v základním závodě.

V dalším období došlo i na rekonstrukce papírenských strojů v úpském údolí. Postupně byly rekonstruovány všechny tři papírenské stroje v Maršově a to v roce 1965 PS4, v roce 1966 PS5 a v roce 1968 německou firmou PAMA i PS6.

V této době byly posíleny i zpracovatelské kapacity a v závodě 1 začaly pracovat dva sešitové automaty na výrobu měkkých sešitů. Jediný stroj dokázal vyrobit z rolí 40 000 sešitů za směnu. Jeden z těchto automatů byl v roce 1983 předán do Brněnských papíren. V roce 1959 došlo v sešitárně k dalšímu zproduktivnění výroby zavedením strojního lepení štítků na tvrdé sešitové obálky.

Nejvíce změn prodělal na přelomu padesátých a šedesátých let provoz 2 v Hostinném, nazývaný tehdy zpracovatelský cech (podnik byl tehdy členěn na cechy, nikoliv na závody). Mezi lety 1959 až 1965 zde bylo vyměněno nebo modernizováno asi 80 % výrobního zařízení. Uvedme alespoň obálkový stroj Miraglia, jehož instalace uspořila 6 pracovníků, výsekový tiskový automat BDO 76 spořicí 10 pracovních sil a ofsetový stroj Super quinta.

Rekonstrukce PS 4
r. 1974



V závodě 4 Paseky nad Jizerou byl v roce 1970 instalován nový lepenkový stroj PAMA, po jeho zprovoznění se začalo s odstavováním zastaralých ručních lepenkových strojů. Poslední ruční stroje byly odstaveny v roce 1988 a návazněn nato byl instalován druhý lepenkový stroj PAMA.

Technici, technologové, výzkumníci soustředili v tomto období úsilí nejen na zlepšování stávající výroby, ale i na hledání nového výrobního sortimentu a technologií. Výsledkem bylo například zavedením výroby vzorových papírů v letech 1965 – 70, které mělo klíčový význam pro další rozvoj podniku. Novinkou bylo i zahájení výroby papíru na tenzometry,

**Bourání budov
v prostoru
dřevoskladu**
r. 1974



polovodivého papíru, prokladového papíru na rentgenové filmy, papíru na tachografy, dekorační lepenky s PVC fólií, tvrzené lepenky rezolep, dále zlepšení jakosti fotografických papírů, výroba registračních pásek, nových druhů skládaček pro zmrazené potraviny a řady dalších výrobků.

Není možné se detailně zabývat všemi úpravami a rozšiřováním výrobního zařízení a dalšími akcemi následujících desetiletí. Nicméně je nutné zmínit alespoň zahájení stavby mazutové kotelny v základním závodě v roce 1969 k pomocnému vytápění stávajících kotlů. V letech 1967 a 1968 probíhala likvidace staré kotelny u silnice včetně komína, na což v roce 1969 navázala její přestavba na pětipodlažní budovu pro výrobu vzorového papíru, kalandrování, převíjení a tisk, sklad barev a vzorkovnu. V roce 1970 byl instalován vařák PANDIA ze Štětí, který měl zabezpečit výrobu zvláště zušlechťených buničin. V téže roce byl dán do provozu hlubotiskový stroj pro potisk vzorových papírů a zakoupen odkorňovací stroj MORBARK na principu ovladatelné hlavy, která plynule kopíruje povrch dřeva.

V závodě 2 v téže době probíhala rozsáhlá stavba nové výrobní haly, která měla zabezpečit pro výrobu pod jednou střechou plochu o celkové výměře téměř 10 000 m².

V druhé polovině sedmdesátých let se podařilo především zásluhou podnikového ředitele Mádleho prosadit do rozhodovacího procesu centrálních orgánů úvahy o výstavbě nového papírenského komplexu v Hostinném.

Tento proces nezastavila ani náhlá smrt ředitele Mádleho v roce 1976. Jeho zastupováním byl pověřen na dobu necelých čtyřech měsíců ekonomický náměstek Stanislav Haman a k 1. březnu 1977 byl novým podnikovým ředitelem jmenován Karel Jahoda.

V základním závodě došlo k další rekonstrukci papírenského stroje č. 4 ve dvou etapách v roce 1974 a 1977 s výsledným zvýšením výroby o 25 %. V roce 1976 byl rekonstruován papírenský stroj č. 1, jeho výkon se zvýšil o 30 %. Zároveň byl rekonstruován kotel Škoda. Koncem sedmdesátých let došlo k dalšímu rozšíření výroby vzorových papírů, když byla v letech 1977 a 1978 prodloužena hala hlubotisku a instalován nový hlubotiskový stroj. V roce 1982 byla provedena rekonstrukce papírenského stroje č. 5, čímž se zvýšila jeho výrobní

kapacita o 25 %. Během let 1982 a 1985 byla provedena instalace turbíny o výkonu 4 MW a rekonstrukce dalších dvou kotlů. Za zmínku stojí, že součástí rekonstrukce papírenských strojů č. 4 a č. 5 byla instalace moderního měřicího a regulačního zařízení.

Éra rekonstrukcí starých papírenských strojů byla zakončena v úpském údolí rekonstrukcí PS3 ve Svobodě v roce 1978, po které následovala rozsáhlá rekonstrukce PS6 v Maršově v roce 1981. Událostí, kterou je nutno zaznamenat bylo v roce 1982 zastavení provozu centrální uhelné kotelny ve Svobodě nad Úpou a napojení provozu Svoboda i Maršov na parovod vedoucí z elektrárny Poříčí u Trutnova.

Samostatnou kapitolou byla oblast zpracování narůstajícího objemu informací, Pro zpracování těchto informací byla již v roce 1955 zřízena strojně početní stanice, nejprve umístěná v prostorách závodu 2 a v roce 1964 byla přestěhována do upravených prostor „domečku“ na nádvoří závodu 1, kde pracovalo



Labe protékající
areálem papíren
70. léta 20. století

až do svého zrušení v roce 1983. Příprava technického vybavení nového automatizovaného systému řízení podniku byla zahájena v roce 1980 položením základů ke stavbě budovy ekonomického úseku. V červnu 1982 byl instalován počítač EC 1021 v nové budově ekonomického útvaru.



Jarní úklid
v závodě 01
r. 1968

Rekonstrukce, stavby a zavádění nových technologií směřovalo především k rozšíření a zkvalitnění výroby, zvýšení produktivity práce a zlepšení pracovních podmínek zaměstnanců. Některá čísla ukazují, jak se dařilo tyto záměry ve čtyřech poválečných desetiletích uskutečňovat. Od roku 1945, kdy byly papírny znárodněny, do roku 1965, vzrostla výroba papíru v národním podniku Krkonošské papírny na 337,2 % a výroba buničiny na 366,5 %. V dalších letech byla hlavní pozornost věnována kvalitativní stránce výroby a snižování výrobních nákladů.

Značná část investičních prostředků směřovala i do sociálních oblastí s širokým dosahem působnosti, včetně bytové výstavby.

V šedesátých letech byly likvidovány provozy v Bohuslavicích nad Úpou (objekty převzal národní podnik Kara Trutnov) a Temném Dole a kartonážka v Broumově.

V druhé polovině šedesátých let bylo stále zřejmější, že narůstající objem odpadních vod vlivem zvyšování výroby na rekonstruovaných papírenských strojích a zejména provozování celulóžky s vypouštěním výluhů přímo do toku Labe není z hlediska životního prostředí dlouhodobě udržitelný.

Začala se rodit nová koncepce podniku zahrnující výstavbu nového papírenského provozu včetně moderní čistírny odpadních vod a následném odstavení celulózky i zastaralých papírenských strojů. Ale o tom více v následující kapitole.

Stavba Tenké papíry a rok 1984

V sedmdesátých letech se postupně vyjasňovala další podoba papírenské výroby nejen v Hostinném, ale i v rámci celého národního podniku Krkonošské papírny. Bylo rozhodnuto o postupné likvidaci zastaralých papírenských strojů a přípravě výstavby nového papírenského komplexu, který dostal název Tenké papíry Hostinné. V návaznosti na najetí tohoto provozu se počítalo s odstavením papírenské výroby na zastaralých strojích v Labském Mlýně, uzavření celulózky a přesunem části pracovníků z těchto provozů na nový provoz.



Zamrzlý náhon
u Labského mlýna
r. 1978



Náměstí v Hostinném
80. léta 20. století

Proces likvidace zastaralých papírenských strojů ale začal již podstatně dříve, než byla ukončena výstavba nového komplexu. V roce 1973 tak byl ukončen provoz PS 3 v Hostinném a v roce 1977 provoz PS 1 ve Svobodě nad Úpou.

Stavbu nového papírenského provozu se podařilo, v podmínkách tehdejšího plánovaného hospodářství, zařadit jako závazný úkol státního plánu a tak byla výstavba Tenkých papírů Hostinné v roce 1979 zahájena.

Stavba byla rozdělena na dvě etapy. První zahrnovala sklad buničiny a přípravnu látky, papírenský stroj, úpravnu papíru, jímací objekt a úpravnu technologické vody, čistírny odpadních vod I. a II. stupně, železniční a silniční most přes Labe, přírodní linku a rozvodnu 110 kV, haly pro technologické zařízení II. etapy a pomocné objekty. Hlavní součástí 1. etapy byla dodávka papírenského stroje ze závodu Iževsk v bývalém Sovětském svazu. Tato dodávka byla ale doplněna řadou speciálních částí dovezených od renomovaných výrobců ze západní Evropy. Tuzemské dodávky představovaly kromě montážních prací zejména dodávka pohonu papírenského stroje, přípravny látky a zařízení vodního hospodářství.



Výstavba
Tenkých papírů
r. 1980

Ve druhé etapě bylo počítáno s instalací dvou natěracích strojů včetně přípravný nátěrů a zpracovacích strojů pro novou výrobu přímopropisujících papírů chemického typu, tzv. NCR papírů. Výroba tohoto moderního typu papíru měla být pořízena na bázi zakoupené licence a stát se tak první výrobou tohoto typu papíru v rámci celého tehdejšího socialistického bloku.

Původní termín zahájení první etapy byl stanoven na rok 1982 a tak v závodě Hostinné byly na počátku osmdesátých let realizovány akce zajišťující provoz stávajících papírenských strojů 1, 4 a 5 i po zrušení celulóžky. Jednalo se zejména o výstavbu nové rozvlákňovací a mlecí linky společné pro tyto papírenské stroje, kde novou linku tvořil vířivý rozvlákňovač se dvěma nezávislými rotory a čtyři diskové mlýny vyrobené firmou Sprout Waldron. Dovláknění a domílání papíroviny bylo dokončováno na kuželových mlýnech Escher-Wyss.

Pro závažné problémy při zajišťování v té době bilancovaných rozhodujících dodávek pro 1. etapu stavby Tenké papíry bylo centrálními orgány rozhodnuto o posunutí termínu zahájení až na rok 1984 a druhé etapy na rok 1986. Před najetím 1. etapy stavby se započalo v prvním pololetí roku 1984 také s plánovaným uzavíráním zastaralých provozů a přesunem pracovníků k zaškolování na nový provoz.

V roce 1984 tak definitivně skončila historie první papírny v Hostinném, dlouhá 149 let, a to uzavřením Labského mlýna, kde k 1. březnu byly odstaveny PS 2 a PS 3. Provoz Prosečné a Tabulové Boudy byl pak uzavřen v o rok později a tím skončila v lokalitě Hostinné i výroba dřevitých papírů. Zároveň s uzavřením Labského Mlýna byl uzavřen i závod Čistá v Krkonoších a pracovníci závodu z větší části našli uplatnění v Hostinném nebo Úpském údolí. Výroba lepenky pak byla soustředěna do závodu 4 v Pasekách nad Jizerou.

Poslední várka buničiny byla v celulózce vyrobena dne 29. května 1984, a po jejím zpracování o dva dny později skončila definitivně činnost výrobního zařízení, které téměř sto let přispívalo k dobrému jménu papírenské výroby v Hostinném.

Závěrečný finiš ve výstavbě 1. etapy stavby Tenké papíry vyvrcholil 2. listopadu 1984, kdy se podařilo zprovoznit nový papírenský stroj č. 6, navinout první tambor papíru na navíječi tohoto stroje a zahájit tak další etapu tradice papírenské výroby v Hostinném.

Organizační struktura národního podniku Krkonošské papírny po uvedených událostech roku 1984 vypadala takto: závod 1 Hostinné (s tzv. starým provozem zahrnujícím PS 1,2,4 a 5 a novým provozem Tenké papíry), závod 2 Hostin-

Výstavba monobloku
Tenkých papírů
r. 1982





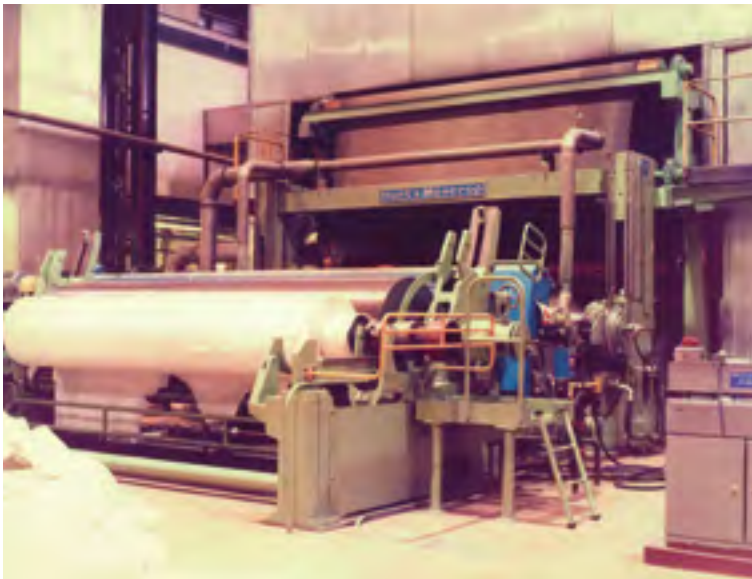
**Zprovoznění
nové čističky
odpadních vod
r. 1984**

né, závod 4 Paseky nad Jizerou, závod 5 Dolní Branná a závod 6 Svoboda nad Úpou.

Rok 1984 se stal jedním z historických mezníků vývoje papírenského průmyslového odvětví v Hostinném, ale i v celém Podkrkonoší. Nešlo přitom samozřejmě jen o vnější organizační změny, ale i o významné technologické proměny ve výrobě a především zásadní zlepšení čistoty horního toku Labe. Odstavením celulózky, odstavením papírenských strojů v závodě Labský Mlýn a napojením odpadních vod papírenských



**Zahájení
výroby PS 6
6 listopad 1984**



Navíječ PS 6
konec r. 1984

strojů závodu 1 na novou čistírnu odpadních vod se Labe v Hostinném stalo z mrtvé řeky již v průběhu následujících dvou let řekou rybolovnou.

Provoz papírenského stroje č. 6 se postupně stabilizoval a již v roce 1985 nový papírenský stroj vyrobil 7 000 tun tenkých papírů.

Roční výroba celého národního podniku Krkonošské papírny v organizační struktuře roku 1985 činila 38 040 t papíru a kartonu, 5 850 t lepenky a 4 400 t chromonáhrady. Z celkového množství vyrobeného papíru bylo určeno na externí prodej 29 632 t papíru a dalších 8 408 se zpracovávalo na finální výrobky přímo v podniku. Z uvedeného celkového množství vyrobené lepenky bylo 1 585 t dále zpracovááno v rámci podniku a zbývajících 3 495 t určeno na externí prodej, z celkového objemu výroby chromonáhrady se zpracovalo v závodech podniku 1 300 t a do externího užití bylo expedováno 3 100 t. Z toho bylo pro vývoz určeno 4 470 t papíru a 800 t lepenky. Základní závod v Hostinném vyráběl v této době 23 000 t papíru o plošné hmotnosti od 40 do 300 g/m² na pěti papírenských strojích.

Surovinou pro výrobu papíru po zastavení výroby celulózy byly pro všechny papírenské stroje sulfátové a sulfitové buničiny dodávány převážně z národní podniků SEPAP Štětí, SMC Paskov a částečně ze zahraničí.

**Veletrh
EMBAX Brno
r. 1985**



Závod vyráběl 32 druhů papíru podle číselníku jednotné klasifikace výrobků. Z hlavních výrobků to byly základní kartony bezdřevé – ofsetový, psací, lístkovnicový, kreslící, kelímkový a různé druhy papíru – konfekční, pro xerografický tisk, sešitový, ceninový, notový a papír pro výrobu dekorativních laminátů. Část produkce byla dále zpracovávána v sešitárně a hlubotiskem na výrobu dekorativních laminátů.

Závod 2 Krkonošských papíren, další z papírenských továren v Hostinném, byl již od svého založení zpracovatelským provozem a jeho hlavní výrobní program spočíval především ve výrobě lehkých potištěných spotřebitelských obalů (skládaček) a dopisové konfekce.

**Natěrací stroj
pro CF nátěr
NCR papírů**



Druhá etapa výstavby provozu Tenké papíry byla v souladu s plánem zprovozněna v dubnu 1986. Natěrací stroje byly zakoupeny ve Finsku, přípravná nátěrových směsí, včetně licence na technologii výroby nátěrů NCR papírů, byla zakoupena od francouzské firmy Cellier. Převíječka a příčná řezačka pro zpracování NCR papírů pak byly dodány od renomovaných západoevropských firem.

I když se životní prostředí v Hostinném uzavřením celulózky výrazně zlepšilo, přetrvávalo dále silné znečištění ovzduší popílkem z provozu uhelné kotelny. Pro alespoň částečné zlepšení tohoto stavu bylo v roce 1986 zprovozněno zauhlování a mechanické odpopílkování kotlů K1, K2 a K3.

Uvedení do provozu zcela nové výrobní kapacity Tenké papíry znamenalo nejen zásadní mezník v poválečné historii výroby papíru v Hostinném, ale v řadě případů současně znamenalo konec dlouhé historie výroby papíru v provozech, na jejichž počátku stáli průkopníci – bratři Gustav a Wilhelm Kieslingové, Julius Eichmann a další.

Z dnešního pohledu však můžeme konstatovat, že bez této stavby by velmi pravděpodobně nebyla výroba papíru v Hostinném do dnešních dnů zachována a letošní výročí založení tradice papírenské výroby v Hostinném by bylo jen historickou vzpomínkou.

**Pohled na provoz
Tenké papíry
2. pol. 80. let**



Nová kapitola papíren v Podkrkonoší – privatizace

Závěrečné období socialistické éry bylo v letech 1988 až 1989 ze strany vedení státu poznamenáno snahou, z dnešního pohledu někdy i úsměvnou, o určitou demokratizaci poměrů. Jedním z těchto projevů bylo mimo přeměny správní formy z národního podniku na státní podnik i prosazování volby podnikových ředitelů zaměstnanci. Tato volba se v září 1989 uskutečnila i v Krkonošských papírnách. Vítězem voleb se stal vedoucí provozu Tenké papíry Ing. Luboš Píša, CSc., který byl následně jmenován podnikovým ředitelem.

Po přelomových událostech závěru roku 1989 byl v roce 1990 zpracován privatizační projekt celého státního podniku. V roce 1991 státní podnik zaměstnával 2135 pracovníků. V rámci procesu privatizace byl závod 4 Paseky nad Jizerou prodán do vlastnictví nově založené společnosti EMBA, s.r.o. Provoz Klášterská Lhota prodán v soutěži, areál Labského Mlýna byl bezúplatně převeden na město Hostinné, pozemky vedené jako louky, zahrady a pole byly převedeny na pozemkový fond a další nemovitosti byly předány různým institucím.



EMBAX
r. 1991



PS 6 z let 1984–1996

Zbytek státního podniku byl vložen do akciové společnosti Krkonošské papírny. Již v této době se v kolektivu pracovníků pod vedením bývalého výrobního náměstka společnosti Ing. Jaroslava Karbuly připravoval záměr výroby speciálních papírů na bázi přípravků firmy 3M, nepromastitelných papírů, který se pak dále postupně až do současnosti rozvíjel a v mnoha modifikacích, i když již na bázi jiných přípravků, se z něho stal nosný produkt výroby podniku v roce oslav stoosmdesátého výročí výroby papíru v Hostinném.



Výstavba
centrálního
skladu nákupu
r. 1995

Privatizace

Akciová společnost Krkonošské papírny Hostinné byla založena dne 1. května 1992 vkladem části majetku státního podniku Krkonošské papírny. Zahrnovala provozy v Hostinném – závod 1 výroba papírů, závod 2 – výroba skládaček a dopisní konfekce, závod 5 v Dolní Branné a závod 6 ve Svobodě nad Úpou s provozy Maršov, Svoboda, Mladé Buky a Dehtochema. Prvním předsedou představenstva se stal Ing. Luboš Píša, CSc. Privatizace státní akciové společnosti proběhla v roce 1992. Formou kupónové metody bylo privatizováno 87 % akcií společnosti. Na obce bylo převedeno 5 %, na fond důchodového a nemocenského pojištění 5 % a na restituční fond 3 % akcií. Hlavními akcionáři se staly fondy založené zejména bankami. Prvními akcionáři se staly 1. privatizační investiční fond, a. s. zřízený Českou pojišťovnou, Investiční privatizační fond Komerční banky, a. s., Spořitelni privatizační, a. s., PANOK – KNIGHT, i. a. s., Creditanstalt investiční privatizační fond, a. s., A – Invest, a. s., fond Agrobanky a město Hostinné. V roce 1992 zaměstnávala společnost 1793 zaměstnanců, v závěru roku se tento stav snížil na 1735 pracovníků.





Stroj na výrobu tiskopisů
ST Flexibobine, divize 5 –
Dolní Branná
r. 1994

Hlavním výrobním programem byla výroba papíru 71,5 %, obalů 13,5 % a tiskopisů 5,4 %. Doposud byl prodej společnosti realizován prostřednictvím celostátních obchodních sítí OSPAP, SLOVPAP a DROBNÉ ZBOŽÍ, nově se pak formuloval přímý prodej a styk s konečnými spotřebiteli. V září 1992 byla zahájena výstavba nového provozu DEHTOCHEMY v celkové rozpočtované hodnotě přesahující 200 mil. Kč a pokračoval rozvoj výroby tiskopisů, zahájený v roce 1991 nákupem strojů Gobel 840 a Giebeler 840. Pro výrobu obálek byl zakoupen stroj Hélios 328. Na přelomu roku byly dokončovány první postupné kroky 1. etapy rekonstrukce nového PS 6 s cílem zvýšení produkční kapacity o 50 % (původní plánovaná kapacita byla 10.500 t/rok tenkých papírů). Byl uveden do provozu nový řídicí systém papírenského stroje MOD 300 a instalován nový parokondenzační systém.

Rok 1993 byl pro akciovou společnost stejně jako pro většinu výrobců papíru a celulózy vyvrcholením krize tohoto odvětví průmyslu. Společnost změnila organizační systém ze závodového na divizní o velikosti dřívějších provozů, od něhož si slibovala zlepšení toku informací a zrychlení procesů řízení. V Hostinném vznikly divize 1 výroba grafických papírů, divize 2 – výroba speciálních papírů, divize 3 – centrální nákup a sklady, divize 4 – energetika, údržba a investice, divize 6 – doprava a služby a divize 7 – výroba obálek a dopisové konfekce. V Dolní Branné sídlila divize 5 – výroba nekonečných tiskopisů. Ve Svobodě nad Úpou divize 8 – DEHTOCHEMA,



Papírové sáčky
– divize 2



Svoboda nad Úpou
– divize 9

výroba asfaltových pásů a střešní krytiny a divize 9 – výroba papíru a roliček. Rozhodující podíl na prodeji měla výroba papíru se 72,8 %, tiskopisy 7,8 % a obaly 7,5 %. Ještě v roce 1993 byla ukončena nerentabilní výroba v provozu Maršov a tato výrobní výroba byla nabídnuta k odprodeji. Dále byla založena dceřiná společnost Krkonošská obalová společnost, a. s. (KRPACO), do níž byl vložen provoz na výrobu skládaček. Podíl ve výši 50 % byl prodán za 57 mil. Kč společnosti Cofinac. Krkonošské papírny v této době vlastnily velký počet bytů a domů a pro posílení cash flow bylo rozhodnuto o jejich prodeji. Získané prostředky byly použity na rozvoj ostatních aktivit společnos-

ti. V roce 1993 bylo proinvestováno 122 mil Kč a na leasingu zaplacen 21,2 mil. Kč V divizi 1 byla na leasing zakoupena linka Will na výrobu malých formátů, v divizi 5 Dolní Branná byla dokončena první etapa přestavby na výrobu tiskopisů, na kterou bylo v letech 1992 a 1993 vynaloženo 63,7 mil. Kč. Byl zakoupen stroj Drent Gazele a Goebel Optiforma a další. V divizi 8 DEHTOCHEMA byla dokončena výstavba nového provozu. Stavební práce dosáhly výše 46 mil. Kč a nový stroj od firmy Pehr-technik byl pořízen na leasing v celkové hodnotě 181 mil. Kč. Ve společnosti KRPAČO bylo dobudováno nové oddělení na přípravu tisku v hodnotě 13 mil Kč. V divizích 2 bylo proinvestováno 26 mil. Kč na přestavbě mlecí linky, kdy bylo odděleno rozvlákňování a mletí krátkého a dlouhého vlákna a zvýšen celkový výkon PS 6 nad 15 000 t/rok. Byly rekonstruovány rozvody tepla přechodem na teplovodní vytápění.

V roce 1993 byl zvolen předsedou představenstva Ing. Jaroslav Jiříčka. V druhé polovině roku se pak zastavil trend rychlého snižování počtu zaměstnanců vlivem rozvoje zpracování ve výrobě tiskopisů, obálek a sešitů. Společnost za-



Tehdejší společnost
KRPAČO v Hostinném

městnávala 1524 pracovníků a dobré výsledky společnosti umožnily představenstvu navrhnout výplatu dividendy ve výši 10 Kč na akcii.

V roce 1994 došlo k významnému oživení poptávky po papíru a papírenských výrobcích, což se pozitivně projevilo v hospodaření společnosti. Velmi dynamicky se rozvíjela oblast zpracování. Nárůst výroby obálek činil 32 %, tiskopisů 85 % a izolačních pásů 112 %. Rovněž stoupala výroba papíru, zejména nejlukrativnějšího produktu – přímopropisujícího papíru – a tento nárůst měl rozhodující vliv na hospodaření celé společnosti. Pokračoval prodej bytového fondu, bylo prodáno rekreační středisko Kateřina a uzavřen provoz Maršov. Byly založeny čtyři nové dceřiné společnosti – CAS, spol. s r. o. na výstavbu benzinové stanice, DENIS KRPA, spol. s r. o. na výstavbu vodní elektrárny, KRPA TRADE, spol. s r. o. na podporu prodeje v regionu Prahy, KRPA-FORM Slovakia, spol. s r. o. na Slovensku na výrobu a podporu prodeje tiskopisů. S italským partnerem STEP S. p. A. byla podepsána smlouva o založení společnosti KRPAFORM Praha na rozvoj a podporu prodeje tiskopisů pro výpočetní techniku. V divizi 4 byla zahájena první etapa přestavby energetiky na plyn, ale z důvodu skluzu v dodávce z firmy Vítkovice a. s. přesahující 9 měsíců se dokončení přestavby značně protáhlo a garanční zkoušky proběhly až v roce 1996. Další investiční prostředky byly vynaloženy na rozvoj přímopropisujícího papíru, v divizi 1 na nákup sešitového auto-



Přímopropisující papír

matu na leasing v hodnotě 28,9 mil. Kč a stoj Flexibobine pro výrobu tiskopisů. Celkem bylo proinvestováno 118 mil. Kč a na leasingové splátky vynaloženo dalších 54,7 mil. Kč. V závěru roku byl úspěšně auditován systém řízení jakosti firmou LRQA ve výrobních divizích v Hostinném.

Hospodaření společnosti se vyvíjelo velmi dobře, počet zaměstnanců se snížil na 1295 (bez započtení pracovníků společnosti KRPACO), produktivita práce se zvýšila o 24,8 %, což umožnilo zvýšení průměrného výdělku o 15% a zisk společnosti po zdanění dosáhl výše 31,6 mil Kč a proto představenstvo navrhlo vyplatit dividendu ve výši 19 Kč na akcii.



Kopírovací papír
– divize 1

Založením několika společností v průběhu roku 1994 se od roku 1995 začal používat pojem „Skupina KRPA“. Ta zahrnovala v té době 7 společností. Poprvé v historii překročily tržby skupiny hranici dvou miliard a dosáhly hodnoty 2,157 mld. Kč a zisku po zdanění 46,7 mil. Kč. Meziročně bylo dosaženo nárůstu tržeb o 29 %. Výroba tiskopisů se opět rekordně zvýšila o 72 % z 219 mil. Kč na 338 mil. Kč. Rovněž v KRPA-FORMU Slovakia došlo k výraznému zvýšení tržeb z 16,5 mil. Sk na 72,7 mil. Sk. Velmi pozitivní vývoj byl ve společnosti KRPACO, nárůst o 34 % z 240 mil. Kč na 322 mil. Kč, v divizi 2 se výroba zvýšila o 30 % zejména zásluhou zvýšené výroby přímopropisujícího a nepromastitelného papíru, v divizi 7 narostla výroba obálek o 27,5 % a v divizi 8 u asfaltových pásů o 28 %. Největší podíl na tržbách Krkonošských papíren měl přímopropisující papír (20,6 %), grafické papíry (20,1 %), tiskopisy pro výpočetní techniku (18,9 %), asfal-

tové pásy (9,4 %), nepromastitelný papír (9,2 %), papír pro dekorativní lamináty (8,9 %) a obálky (5,5 %).

V roce 1995 bylo jen v Krkonošských papírnách proinvestováno 196,8 mil. Kč. Investice byly použity na přestavbu energetiky, papírenský stroj PS 6, na nákup stroje Hélios 102.1 na výrobu obálek, kolátoru Drent a stohovému kolátoru Seailles Tison na výrobu tiskopisů, strojů na výrobu kotoučků a sáčků. Systém řízení kvality byl zaveden a certifikován v divizi 5 – tiskopisy pro výpočetní techniku a divizi 8 – DEH-TOCHEMA. Tiskopisům pro výpočetní techniku a pásů na bázi modifikovaných asfaltů byly uděleny značky CZECH MADE. V květnu byla podepsána smlouva na výstavbu kogenerační jednotky s, a. s. Istroenergo s termínem dokončení červenec 1997. Stav pracovníků se významně neměnil. Akcie společnosti se veřejně obchodovaly v průměrné ceně 468,93 Kč za akcii.



PS 6
90. léta
20. století

V roce 1996 měla skupina KRPA devět společností, když aktivity divize 6 doprava a služby byly vloženy do dvou dceřiných společností, dopravní služby do společnosti TRANSPED KRPA, s. r. o., a stravování včetně zbylého bytového fondu do společnosti KRPA GASTRO, s. r. o. Dále byla založena firma na podporu prodeje na Ukrajině, PAPIR – KRPA, Ukrajina. Naopak byl odprodán 50% podíl na společnosti KRPACO k 30. červnu druhému akcionáři. V závěru roku 1995 a v celém roce 1996 došlo k výraznému poklesu cen na trhu papíru

a papírenských výrobků a proto přes výrazný nárůst prodeje v objemových jednotkách o 18 % se objem tržeb v Krkonošských papírnách zvýšil pouze o 2 %. V konsolidaci došlo v důsledku prodeje podílu na KRPAČO a. s. k poklesu o 4%. Rok 1996 byl velmi úspěšný pro divizi 8, kdy prodej asfaltových pásů vzrostl o 75 %. Rovněž ve zpracování papíru, zejména ve výrobě obálek bylo dosaženo zvýšení objemu výroby o 33 %. Podíl asfaltových pásů na prodeji se zvýšil na 17 % a obálek na 8 %. Pokles zaznamenal prodej papíru a tiskopisů. Na PS 6 bylo vyrobeno přes 20 tis. tun papíru. Podíl exportu na tržbách činil necelých 30 %. Certifikační proces byl završen získáním certifikátu v divizích 7 a 9.

V tomto roce kulminovala investiční aktivita, když byla dokončena plynofikace energetiky v Hostinném, uvedením do provozu kogenerační jednotky s dvěma 4,5 MW turbínami v celkové ceně 259,2 mil. Kč, která představovala největší investici od výstavby provozu Tenké papíry.



Plynofikace
energetiky
v Hostinném
r. 1996

Souběžně probíhaly další investice na PS 6, na které bylo vynaloženo 75,7 mil. Kč. Byla zrekonstruována konstantní část PS 6 s výměnou nátoky a sedimentační zařízení na čištění odpadních vod 1 stupně bylo nahrazeno flotačním (systém Krofta). Po rekonstrukci dosahuje PS 6 rychlosti 400 m/min. a překračuje roční výrobu 20 tis. tun tenkých papírů. Byly zakoupeny další stroje na výrobu obálek. Za 9,4 mil. Kč byl zakoupen pozemek v Čestlicích u Prahy na stavbu budoucího distribučního skladu. Celkem bylo proinvestováno

Budova
Tenké papíry



463 mil. Kč. Výrazný posun probíhal i v akcionářské struktuře, která se promítala do změny členů statutárních orgánů delegovaných akcionáři, valné hromady se konaly každé 2 až 3 měsíce. Propad cen na trhu, růst úrokových sazeb, časté změny statutárního orgánu a silná investiční činnost se nepříznivě projeví na hospodaření společnosti. Ztráta dosáhla výše přes 179 mil. Kč a o 40 mil. Kč přesáhla hodnotu odpisů. Na konci roku 1996 se největším akcionářem společnosti stala firma KRPA Hostinné, spol. s r. o. ovládaná managementem, která koupila podíl na akciích společnosti ve výši 49,91 %.

Management firmy se stává hlavním akcionářem

V roce 1997 se skupina rozšířila o novou mateřskou společnost KRPA Hostinné a obchodní společnost KUBIKO, spol. s r. o., která působí na Slovensku a má 10 členů. Hlavní akcionář v průběhu roku posílil svoji pozici a v závěru roku již vlastnil 82 % akcií společnosti, které zakoupil zejména od privatizačních fondů. V říjnu učinil veřejný návrh na odkup akcií v kursu 85 Kč za akcii a tento návrh opakovl v březnu 1998 v kurzu 118 Kč za akcii.

Pokračovala realizace náročného investičního programu předcházejících let v době ovlivněné negativním vývojem

ekonomiky země, restrikcí ze strany státu ve spotřebě, nestabilní měnou a růstem úrokových sazeb. Rozhodující část směřovala na rekonstrukci PS 6 a výměnu stejnosměrného pohonu za střídavý, koncipovaný na rychlost až 600 m/min. Na PS 6 bylo vyrobeno 26,7 tis. tun papírů. Byly zakoupeny dva stroje Sprint v hodnotě 47 mil. Kč a celkem bylo proinvestováno 163 mil. Kč. V souladu s přijatou strategií byly získány 100% podíly na všech dceřiných společnostech, přičemž podíl na společnosti KRPAFORM, a. s. byl fakticky převeden až v roce následujícím. Tržby skupiny dosáhly nového maxima ve výši 2,27 mld. Kč. Podíl exportu se zvýšil na 800 mil. Kč, z hodnoty 570 mil. Kč předcházejí-



EMBAX
r. 1997

cícho roku a výrazně stoupla přidaná hodnota (na 508 mil. Kč), což představovalo 412 tis. Kč na pracovníka, ale přesto skupina KRPA skončila ve ztrátě 48,5 mil. Kč. Na tržbách měly podíl grafické papíry ve výši 21 %, přímopropisující papír 20 %, tiskopisy 15 %, nepromastitelné papíry 10 %, asfaltové pásy 10 %, papíry pro dekorativní lamináty 8 %, obálky 8 % a nový výrobní segment – sešity a bloky – 3 %. Počet zaměstnanců skupiny opět poněkud klesl na 1234 pracovníků. Byla opět prodloužena platnost certifikátu dle ISO 9002 a rok 1997 se stal prvním rokem výroby energie v Hostinném bez použití pevných paliv. Změna se projevila ve snížení emisí u prachu o 200 tun a u SO₂ o 1000 tun.

Plynofikace v Hostinném byla nejvýznamnější ekologickou investicí v těsné blízkosti Krkonošského národního parku posledních let. Investiční aktivita posledních let přinesla nejen výrazný rozvoj všech hlavních skupin rozvoje výroby, ale i výrazné zadlužení skupiny, které ke konci roku činilo 1,21 mld. Kč.

V tomto roce postihly papírny také dvě povodně. Při první z nich dne 7. července 1997 dosáhla hladina Labe protékající areálem výšky 323 cm a průtoku 200 m³/s. Škody na majetku v podniku dosáhly výše 10 mil. Kč, zejména na uskladněném zboží ve starém provozu, ale PS 6 nebyl povodní ohrožen. Tři dny trvalo, než byla vareálu papíren obnovena výroba v plném rozsahu. Druhá povodeň hned vzápětí 20. července dosáhla výška hladiny dokonce 354 cm a průtoku 224 m³/s, ale škody byly tentokrát v důsledku přijatých opatření po minulé povodni minimální.



Povodeň
r. 1997

Konsolidace skupiny KRPA pokračovala i v roce 1998, když mateřská společnost dále zvyšovala svůj akcionářský podíl. Tržby skupiny se zvýšily na 2,35 mld. Kč a spolu s nimi se zlepšovaly i ukazatele přidané hodnoty. Skupina pokračovala v realizaci racionalizačních opatření, snížila svou investiční aktivitu na hodnotu 52 mil. Kč a na leasing pořídila stroj na obálky Hélios 102 v hodnotě 39,9 mil. Kč. Tato úspěšná opatření a snížená investiční aktivita měla vliv mimo jiné na výrazné snížení úvěrového zadlužení na 1,06 mld. Kč a zlep-

šení konsolidovaného hospodářského výsledku, když zisk dosáhl výše 185,8 mil. Kč. Po předcházejících rekonstrukcích byla na PS 6 překročena výrobní rychlost 500 m/min. a roční výroba dosáhla výše 27,7 tis. tun papíru. Z výrobních skupin se zvyšoval podíl nepromastitelného papíru, naopak podíl papírů pro dekorativní lamináty klesal. Společnost KRPA GASTRO založila dceřinou firmu na GASTRO Hostinné, spol. s r. o., která měla zajišťovat provoz školní jídelny v Hostinném. V anketě CZECH TOP 100 nejobdivovanějších firem v ČR se KRPA umístila v oboru dřevozpracujícím, papírenským a polygrafickým na 3. místě a z rukou Tomáše Bati převzal předseda představenstva ocenění CZECH MADE.



**Generální ředitel KRPA
Ing. Jaroslav Jiříčka přebírá
ocenění CZECH MADE z rukou
Tomáše Bati
r. 1998**

Nepříznivá situace na trhu papíru a pokles cen se roce 1999 odrazila v meziročním poklesu prodeje, poklesu přidané hodnoty a ztrátě v největší společnosti skupiny v Krkonošských papírnách ve výši 53,7 mil. Kč, podařilo se však opět snížit úvěrové zatížení skupiny o 110 mil. Kč, postupně snižovat počet zaměstnanců, a zvyšovat efektivitu činností skupiny. Provoz definitivně ukončil PS 2 a naopak byly realizovány investice zejména do dalších papírenských strojů a zpracovatelských aktivit ve výši 67,6 mil. Kč. Na leasing byl pořízen stroj na potisk obálek v hodnotě 750 tis. DM. Skupina v tomto období zaměstnávala 1168 pracovníků a přes nepříznivou situaci

vykázala konsolidovaný zisk 92,6 mil. Kč. V anketě 100 obdivovaných firem se umístila na 2. místě v rámci dřevozpracujícího, papírenského a polygrafického průmyslu a v roce 2000 dokonce obsadila místo první.

Rok 2000 znamenal pro skupinu KRPA vstup do nového milénia a připomenutí si 165 let trvání výroby papíru v Hostinném. Skupina v průběhu tohoto roku změnila svou strukturu začleněním společnosti KRPA, a. s., do které mateřská společnost KRPA Hostinné vložila svůj majetek. Bylo také dosaženo rekordního objemu tržeb ve výši 2,65 mld. Kč a výrazným způsobem se rovněž zvýšil objem exportu, jehož podíl na celkových tržbách dosáhl 48 % a překročil hranici 1 mld. Kč. Největší podíl na tržbách měly přímopropisující papíry (22 %), podíl grafických papírů se snížil na 15 % a zvýšil se podíl obálek na 9 %. Výroba na PS 6 překročila 30 tis. tun.

Prioritou se stalo zvyšování produktivity práce a snižování zadlužení skupiny, které kleslo na 808 mil. Kč. Počet pracovníků v posledních dvou letech trvale klesal až na úroveň 1 046 zaměstnanců a průměrná mzda v té době dosahovala výše 12 252 Kč. Na investice bylo vynaloženo 45 mil. Kč. Ukazatelé produktivity dosáhly doposud nejvyšší úrovně a bylo dosaženo navýšení konsolidovaného hospodářského výsledku na výši 112 mil. Kč a všechny společnosti skupiny vykázaly kladný hospodářský výsledek. Byl realizován odprodej výroby potištěných vzorových papírů firmě Krpadekor, s. r. o. (novým vlastníkem se stal nadnárodní koncern Kronospan), byla zlikvidována firma PAPÍR – KRPA Ukrajina a nová aktivita na ukrajinském trhu byla realizována podílem ve výši 20 % na výrobní firmě DATEKS PAPÍR, s. r. o., která vyráběla roličky pro místní ukrajinský trh.

Dne 9. března 2000 postihla papírnu největší povodeň v novodobé historii. Hladina Labe stoupla do výšky 436 cm při průtoku přes 250 m³/s, avšak celkové škody dosáhly výše jen 2,4 mil. Kč na majetku, bez škod z přerušení výroby. Papírenské stroje zahájily provoz postupně, PS 6 hned druhý den, PS 5 dne 16. března a PS 4 dne 20. března 2000.

Pro rok 2001 byl prioritou společnosti růst produktivity práce, maximální využití výrobního zařízení a kvalita. Celkové investice dosáhly hodnoty 79 mil. Kč. Vedle nákupu dvou strojů na výrobu obálek (WD Helios 102.3 a WD Helios 102.4



EMBAX
r. 2001

v hodnotě 46,8 mil. Kč) byla dokončena instalace linky na zpracování sběrového papíru a výměna sedimentačního zařízení na čištění odpadních vod 1. stupně za flotační i u PS 4 a 5. Bylo odstraněno překračování limitu nerozpuštěných látek v odpadních vodách, takže nadále byly překračovány pouze limity biologické a chemické spotřeby kyslíku. Skupina zaměstnávala 1010 pracovníků. Certifikáty ISO 9002 se opět podařilo úspěšně obhájit a úvěrové zatížení firmy se dále snížilo na 702 mil. Kč.

Roky 2002 a 2003 probíhaly ve znamení organizačních změn skupiny KRPA. Proběhla fúze mezi společnostmi KRPA, a. s. a KRKONOŠSKÉ PAPIRNY, a. s. KRPA, s. r. o (do roku 2001 pod názvem KRPA Hostinné, spol. s r. o.) v roce 2002 odkoupila majoritní podíl na společnosti PAPIRNY BRNO a.s., který v průběhu roku 2003 navýšila na 91,29 % podíl. Současně navýšila podíl v akciové společnosti KRKONOŠSKÉ PAPIRNY na 96,78 %. Na trhu papíru a celulózy bohužel pokračoval trend poklesu cen z předcházejících let a výrazné posilování koruny mělo hlavní vliv na snížení hodnoty tržeb včetně exportu. V důsledku pozitivního trendu snižování nákladů se však podařilo držet hospodářský výsledek skupiny KRPA na hranici 85 mil. Kč. Hlavní důraz se kladl na snížení zadlužení, což se v průběhu těchto dvou let podařilo o 157 mil. Kč na 545 mil. Kč, i když se investiční činnost výrazně zvýšila (v roce 2002 na 112 mil. Kč a v roce 2013 na 136 mil. Kč). Průběžně byla modernizována výroba papíru

**Stavba skladu
u haly rozvláknování
15. 7. 2002**



**Stavba skladu
u haly rozvláknování
27. 8. 2002**



**Tiskový stroj
Sprint 2000 – divize 5,
Dolní Branná**



a posilovány zpracovatelské aktivity, zakoupen stroj Sprint 2000 pro výrobu tiskopisů v ceně 20,5 mil. Kč a rekonstruován topný systém v Papírnách v Brně pro snížení nákladů na vytápění. Po převzetí společnosti PAPIRNY BRNO a.s., která procházela krizí, trpěla nedostatkem finančních prostředků a nízkou produktivitou práce a počet pracovníků zde dvojnásobně překračoval skutečnou potřebu a objem výroby, bylo nutné situaci řešit hromadným propouštěním, posílením cash flow a hledáním úsporných řešení. Pro skupinu to znamenalo vynaložit finanční prostředky na její oddlužení ale také výrazný nárůst podílu na trhu školních a kancelářských potřeb. V roce 2002 byl rovněž otevřen nový areál a sídlo firmy KRPA KUBIKO v Hrabové a zahájena výroba sešitů na Slovensku. Byla také zahájena stavba nového centrálního skladu papíru v Hostinném nákladem 52,6 mil. Kč a současně s jeho výstavbou byly zlikvidovány kotelny v Mladých Bukách a Svobodě nad Úpou a betonový recyklát byl využit při jeho stavbě.

KRPA, s. r. o. v roce 2002 odkoupila majoritní podíl spol. PAPIRNY BRNO a.s.



Poslední desetiletí

V roce 2004 změnila mateřská společnost právní formu na akciovou společnost KRPA, a. s. Vzhledem k tomu, že zadlužení skupiny se v minulých letech snížilo na pro banky přijatelnou úroveň, byla zvýšena investiční aktivita ve skupině. V tomto roce dosáhly investice výše 273 mil. Kč. Byl dokončen centrální distribuční sklad v Hostinném a klíčová investice při modernizaci PS 6 v hodnotě 167 mil. Kč spojená s instalací moderního natěracího zařízení Speed Sizer včetně dávkovací stanice nátěrů. Byla také zahájena implementace nového centrálního informačního systému. Vzhledem k vysoké nespolehlivosti dodaného zařízení na PS 6, jeho několikanásobné havárie z důvodů na straně dodavatele a neschopnosti pracovníků dodavatele zařízení seřadit, poklesl objem výroby na PS 6 o téměř 4 tisíce tun. To způsobilo v roce 2004 i v dalších letech celé společnosti a skupině vážné ekonomické problémy. V papírnách v Brně se však situace plně stabilizovala a po ztrátě v roce 2002 ve výši 52,8 mil. Kč společnost již druhým rokem vykázala zisk přes 10 mil. Kč. Byla zahájena rekonstrukce hlavní budovy, aby mohlo být využito její atraktivní polohy k pronajímání. Na konci roku byla podepsána smlouva na dodávku linky Kolbus na výrobu knih.

Areál a hory



Společnost KRPA-KUBIKO v posledních třech letech vykazovala výrazný nárůst tržeb až na úroveň 427 mil. SKK a v závěru roku se jí podařilo získat certifikát podle ISO 9001.

Konsolidovaný výsledek hospodaření skupiny se v důsledku problémů na PS 6 snížil jen na 18,5 mil. Kč.



Nový centrální sklad

Na počátku roku 2005 skupina KRPA zakoupila aktiva bývalé Plzeňské papírny v konkurzu se dvěma sty zaměstnanci a s nerentabilní výrobou papíru, která byla na počátku druhého čtvrtletí ukončena. Zpracování papíru a výrobu obálek však převzaly KRKONOŠSKÉ PAPIRNY, nadbyteční pracovníci byli propuštěni a zařízení postupně rozprodáno.

Touto transakcí byl negativně ovlivněn výsledek hospodaření mateřské společnosti, neboť vedle platby za převod nemovitostí, který hradil nabyvatel, a výplaty odstupného bylo nutné vytvořit značné opravné položky k nabytým aktivům. Celá skupina pak vykázala ztrátu jen 4,9 mil. Kč zejména z důvodu výrazně zlepšených výsledků hospodaření ostatních společností skupiny. Výroba na PS 6 dosáhla přes přetrvávající problémy s novým zařízením, nového maxima 33737 tun papíru. Hodnota investic skupiny činila 203 mil. Kč a vedle nákupu aktiv Plzeňské papírny byl také implementován integrovaný informační systém skupiny KRPA, pořízena turbína do energetického centra a nový stroj Kolbus s pří-



Interiér centrálního skladu
r. 2004

slušenstvím v hodnotě 37 mil. Kč do papíren v Brně. Skupina KRPA se stává významným exportérem, neboť až 44 % své produkce vyváží do 46 zemí všech kontinentů, největší podíl exportu přitom připadá na státy EU. Současně udržuje vysoký standard kvality výrobků, splňuje náročná kritéria EU pro ochranu životního prostředí a je významným hospodářským subjektem regionu Královehradeckého kraje, ve kterém se umísťuje na 1. místě v anketě „Nejobdivovanější firma roku“. Počet zaměstnanců skupiny se v důsledku koupě Plzeňské papírny zvýšil na 1185 a bankovní úvěry se zvýšily na 721 mil. Kč.



Rekonstrukce
PS 6 – navíjení
r. 2004

Období let 2006 a 2007 bylo bohužel také poznamenáno velkými problémy s nestabilním provozem PS 6 po provedené rekonstrukci a instalaci natěracího zařízení Speed Sizer. Toto zařízení sice přineslo nové možnosti oboustranných nátěrů, ale zejména z důvodu přístupu dodavatele k řešení problémů se nedařilo provoz stabilizovat, výrazně stoupla výše výmětu až k 15 % a tato situace vyústila v reklamování celé dodávky. Zařízení pak bylo po mnoha jednáních uvedeno do bezproblémového provozu až počátkem roku 2008. Dlouhé období nestability PS 6 spolu se vzrůstajícími problémy s konkurenceschopností papírenských strojů 4 a 5 se nemohlo neprojevit v hospodaření provozu výroby papíru. Výsledky byly dále negativně ovlivněny prudkým růstem nákladů na paliva a to o 80 mil. Kč za rok 2006, kdy ceny energií stouply

o 40 %. Od roku 2005 probíhal ve skupině proces zefektivnění výroby, v rámci něhož bylo rozhodnuto o ukončení výroby obálek v Plzni a jejich soustředění do Hostinného, soustředění výroby sešitů do PAPIŘEN BRNO a.s. a soustředění výroby tiskopisů a roliček do Hostinného a Dolní Branné. Nový informační systém se nedařilo stabilizovat a vedení nemělo odpovídající informace o vývoji ekonomiky společností skupiny. Přes všechny problémy se podařilo v roce 2007 navýšit tržby skupiny na 2,417 mld. Kč. V tomto roce dosáhla vrcholu výroba obálek, kdy bylo vyrobeno 5 894 t poštovních obálek a tašek v hodnotě 300 mil. Kč. V roce 2006 bylo investováno 145 mil. Kč, ale v roce 2007 klesla investiční činnost na 31 mil. Kč. Značná část prostředků byla vyčleněna na nákup strojů na výrobu obálek a jejich modernizaci (celkem přes 44 mil. Kč), do Brna byly úplatně převedeny stroje na sešity z Hostinného a Bytči za cenu 28 mil. Kč a v Dehtochemě byla modernizována linka na výrobu asfaltových pásů za 35,5 mil. Kč. Zadlužení skupiny se pohybovalo těsně nad hranicí 500 mil. Kč a počet pracovníků se snížil na 914.

Nainstalované
natěrací zařízení
Speed Sizer
r. 2004





Rekonstrukce PS 6
r. 2004

V roce 2008 proběhla transformace skupiny na holding. Mateřskou společností se stala KRPA Holding, S. A. se sídlem v Lucembursku, která byla založena 1. července 2007 účelově pro připravovaný proces rozdělení, který byl realizován 1. května 2008. Dceřinými firmami se procesem rozdělení KRKONOŠSKÝCH PAPIŘEN staly společnosti vyčleněné pro jednotlivé výrobní produkty. KRPA PAPER, a.s. – výroba papírů, KRPA FORM, a.s. – výroba tiskopisů a roliček, KRPA ENVELOPE, a.s. – výroba obálek, KRPA DEHTOCHEMA, a.s. – výroba asfaltových pásů, KRPA INVESTMENT, a.s. – areál bývalé Plzeňské papírny, PAPIŘNY BRNO a.s. – výroba sešitů a školních potřeb. Zbýlý majetek byl soustředěn do KRKONOŠSKÉ PAPIŘNY a.s. Ty měly dceřiné společnosti KRPA Slovakia, spol. s r. o., KRPA GASTRO, a.s., TRANSPED KRPA, s. r. o. a IMOSTAR DEVELOPMENT, a.s. Proces transformace byl odsouhlasen sdružením bank ČSOB, Komerční banky a České spořitelny, které poskytly skupině syndikovaný úvěr. Dne 1. ledna 2008 byla založena společnost KRPA Holding CZ, a.s., do které akcionáři vložili nadpoloviční část svého podílu na lucemburském holdingu.

Společnost KRPA PAPER se hned v prvním roce existence propadla do velmi vysoké ztráty ve výši 133,7 mil. Kč, ohrožující samu existenci firmy a papírenské výroby v Hostinném,



Zaměstnanci
KRPA na veletrhu
v Minsku
r. 2005

což způsobilo konsolidovanou ztrátu celé skupiny ve výši 113 mil. Kč. Před vedením společnosti vyvstal velmi složitý úkol vyvést společnost KRPA PAPER zpět k prosperitě. V roce 2008 tak byla přijata zásadní rozhodnutí o ukončení výroby na papírenských strojích 4 a 5 a o koncentraci produkce na papírenský stroj 6, s cílem zásadního navýšení podílu na trhu nepromastitelných papírů dodávaných pod ochrannou známkou KH Pack. Podmínkou splnění tohoto cíle bylo především výrazné snížení nákladů, zejména v oblasti energií a osobních nákladů. Zásadním krokem ke snížení energetických nákladů bylo rozhodnutí o realizaci souboru akcí zahrnujících rekonstrukci kotle, výměnu a racionalizaci hlavních parních a teplovodních rozvodů a instalaci dvou malých kotlů, zabezpečujících vytápění pouze v období odstávek. Na pokrytí části nákladů souboru těchto akcí se podařilo zajistit dotaci a tak byla celá investice v průběhu let 2009 – 10 realizována. Prakticky ve stejném období byla provedena i rekonstrukce mlecích linek s pozitivním dopadem na spotřebu energie i technologii výroby papíru. Rekonstrukce byla realizována za použití repasovaných mlecích agregátů PS 4 a 5, linka dlouhého vlákna pak za použití nových mlýnů získaných od dodavatele natěracího zařízení Speed Sizer v rámci mimosoudního vyrovnání. Těmito opatřeními se podařilo



Pohled na PS 6
a převječku
r. 2005



Zaměstnanci
při práci
r. 2005



**Rekonstrukce kotle
K3 a K4
r. 2009**

snížit celkovou spotřebu energií na tunu výroby o více než 50 %, zlepšit technologické podmínky a byl tak proveden rozhodující krok ke zlepšení konkurenceschopnosti zejména v oblasti nepromastitelných papírů. Jejich tržní podíl se následně podařilo zvýšit z necelých 11 tis. tun v roce 2008 na téměř 15 tis. tun v roce 2010. Vývoj hospodaření společnosti tak začal mít pozitivní trend. V roce 2009 se hospodaření společnosti zásadním způsobem zlepšilo, ale kladný hospodářský výsledek společnost vykázala až po dalších dvou letech. Výrazně však rostla EBITDA a to jak samotné firmy, tak celé skupiny KRPA a tím i její zdroje. Zisk skupiny dosáhl plus 45,3 mil. Kč.



**Rekonstrukce
parokotle
r. 2009**



Převzetí ocenění –
SYBA obal roku 2009

Hospodaření ostatních dceřiných společností se po transformaci vyvíjelo různě. Tržby Dehtochemy kulminovaly v roce 2007 na hodnotu 382,4 mil. Kč a v následujících letech se snížily na 328 mil Kč. Hospodaření bylo silně ovlivněno cenou asfaltu, navázanou na ceny ropy. Zvyšování cen přicházelo obvykle velmi rychle a nebylo prakticky možné je přímo promítat do cen. To mělo vliv na zisk společnosti, který se z mínus 6,3 mil. Kč v roce 2008 změnil na plus 10,4 mil. v roce 2009. Hospodaření KRPA ENVELOPE se při mírném poklesu tržeb udržovalo na solidní úrovni a za stejné období byl vykázán zisk 20 mil. Kč. Obdobný trend byl u společnosti PAPÍRNY BRNO a.s., kde zisk dosáhl výše 13 mil. Kč. Také v KRPA FORM tržby pozvolna klesaly, ale výsledkem byla prakticky nula zisku. V KRPA Slovakia byl propad tržeb výrazný a společnost vykázala po oba roky ztrátu.

Zhoršené výsledky skupiny v tomto období, zejména v roce 2008 a celkový ekonomický vývoj v ČR se promítly do tlaku bank na urychlení splácení úvěru. Jednáním se podařilo dohodnout, že skupina odprodá některou ze společností a výnos použije na mimořádnou splátku. Největší tlak byl na prodej společnosti KRPA PAPER, která negativně ovlivňovala výsledky celé skupiny. Výše investic se omezila na nejnutnější a rychle návratné akce a jen PAPÍRNY BRNO a.s. zakoupily tiskový stroj KOMORI (další investice byly celkem jen za 37,5 mil. Kč). Úvěry skupiny se sice snížily na 435 mil. Kč, ale tlak některých bank v syndikátu na urychlené splácení tr-

val. V průběhu roku 2008 byly odprodány menší společnosti KRPA TRADE, DATEKS PAPIR a CAS.

V roce 2010 se struktura skupiny neměnila. Hospodářské výsledky byly poměrně nevýrazné, probíhala jednání o prodeji některé společnosti skupiny, v úvahu přicházely společnosti KRPA DEHTOCHEMA a KRPA ENVELOPE, o které projeví někteří investoři zájem, a KRPA PAPER, kde představy zájemců byly vzhledem k výsledkům této společnosti pro akcionáře nepřijatelné. Přijatá opatření v minulých letech však vzbuzovala naději na trvalé zlepšení.

V roce 2010 však došlo také k poměrně nečekanému zásahu do technologie zušlechťování na PS 6. Restriktivním opatřením byla totiž upravena délka řetězců povrchově aktivních látek, pomocí kterých byla regulována míra odolnosti papíru vůči tuku. Zejména před výrobně technologickým útvarem papírny tak stála nutnost nalezení náhrady a tím i celé změny technologického procesu. Díky zkušenosti pracovníků, možnostem realizování zkušebních výrob na menších natěracích strojích a v neposlední řadě i možnosti provedení oboustranných nátěrů na PS 6 se podařilo postupně v průběhu roku

Areál Plzeňské
papírny





**Přestavba výrobního areálu
PAPÍREN BRNO a.s.**
r. 2010



2010 – 11 změnit celý proces s využitím nových přípravků, které mají veškerá potřebná povolení pro použití ve výrobě potravinářských papírů. Společnost KRPA PAPER se tak stala jedním z prvních evropských výrobců nepromastitelných papírů, kterým se podařilo tento přechod zvládnout. Rovněž její hospodaření se dále zlepšovalo a společnost vykázala po delší době zisk a EBITDU v úrovni téměř 80 mil. To mělo pozitivní vliv na zisk skupiny, který se postupně zvyšoval. Velmi dobře se rozvíjela výroba kotoučků, kde produkce přesáh-



**Přestavba výrobního
areálu PAPIŘEN BRNO a.s.
r. 2010**

la hodnotu 71 mil. Kč, což představovalo výrobu ve výši 1703 tun. Na jaře roku 2011 bylo také dosaženo dohody o prodeji společnosti KRPA DEHTOCHEMA, a. s..

V roce 2010 byla rovněž zahájena a za plného provozu v roce 2011 dokončena přestavba výrobního areálu PAPIŘEN BRNO a.s. v hodnotě 110 mil. Kč, která byla podpořena dotací z Evropských fondů ve výši 35,5 mil. Kč. Z důvodů zvýšených nákladů při přestavbě ale vykázala společnost v roce 2011 a 2012 mírnou ztrátu. Současně probíhala celková rekonstrukce výrobní budovy KRPA FORM. Celkové zadlužení skupiny kleslo na 271 mil. Kč a zisk skupiny se v roce 2011 zvýšil na 126,8 mil. Kč.



**Čistírna
odpadní vody**



PS 6 – síťová část

V roce 2012 byl po více než roční přípravě celý výrobní proces KRPA PAPÍR certifikován dle mezinárodních standardů a společnost získala certifikát BRC/IoP jako nutnou podmínku působení na globálním trhu nepromastitelných potravinářských papírů. V roce 2012 KRPA PAPER, a. s. vyrobila přes 34,5 tis. tun papírů, z toho 20 tis. tun nepromastitelných papírů a stala se jedním z nejvýznamnějších evropských výrobců těchto obalových materiálů. V období 2012 – 13 byly realizovány další akce na snížení nákladovosti, zejména instalace nové parní skříně, přestavba vakuového systému s instalací ventilátoru a v oblasti čištění vod byl zprovozněn biologický stupeň čistírny odpadních vod. Na začátku třetího čtvrtletí roku 2012 bylo dosaženo dohody o prodeji společnosti KRPA ENVELOPE, a. s. španělské nadnárodní skupině TOMPLA a v roce 2013 naopak společnost KRPA FORM odkoupila od Obchodních tiskáren Kolín divizi tiskopisů, zařízení přestěhovala do areálu v Dolní Branné a převzala zákazníky prodávajícího. Celá transakce přesáhla hodnotu 40 mil. Kč. Zisk skupiny dosáhl 34,4 mil. Kč v roce 2012 a 25,5 mil. Kč v roce 2013.

V roce 2014 byla zúročena dříve přijatá opatření, která společně s obchodním úsilím, kvalitou výrobků a snahou zajistit zákazníkům maximální servis vedla k rekordnímu prodeji nepromastitelných papírů, když byla překročena hra-

nice 22 tis. tun. Tím se, a. s. KRPA PAPER dostává do čela evropských výrobců tohoto druhu papíru. Celková výroba na PS 6 přesáhla 34 500 t za rok a pokračují zde racionalizační investice do parokondenzačního systému papírenského stroje a zásadní rekonstrukce řídicího systému Acuray včetně výměny měřících rámců.

Výroba papíru v Hostinném a společnost KRPA PAPER se průběžně stále mění. Trvale se zvyšují nároky na kvalitu a bezpečnost papírů pro potravinářské účely a požadavky na snižování plošné hmotnosti při nezměněných vlastnostech použití. Při jejich plnění se uplatňují a zhodnocují dlouhodobé tradice a zkušenosti a návaznost na fortel předchůdců. V praxi je tak uplatňována vize, jejíž stavební kameny jsou: KVALITA PRODUKTŮ A SLUŽEB – SPOKOJENOST ZÁKAZNÍKŮ – PRODUKTIVITA – ZAMĚŠTNANCI – EKOLOGIE.

PS 6, r. 2005



Zaměstnanci
KRPA PAPER, a. s.
na veletrhu Interpack
r. 2014



Ostatní společnosti skupiny se vypořádávají s různým úspěchem i s překážkami, které jim v současnosti připravuje tržní hospodářství a nové trendy spotřeby. Náročný úkol stojí zejména před KRPA FORM, kde v důsledku rozvoje výpočetní techniky a internetu se trvale snižuje spotřeba tiskopisů, které jsou však stále nosným programem této společnosti.

Skupina KRPA zakončila rok 2014 dobrými výsledky a ziskem 64 mil. Kč, zadlužení skupiny se snížilo pod úroveň 70 mil. Kč a do oslav 180. výročí jde spolu se svými pracovníky s optimismem.

Areál
KRPA PAPER, a. s.





ZÁVĚREČNÉ PREZENTACE FIREM KRPA HOLDING

PAPÍRNY BRNO a.s.

Historie a současnost

První ruční papírna vznikla na území Brna možná již koncem 16. století, ale bližší podrobnosti nejsou známy. Zpracování papíru a lepenky v Brně se však postupně stávalo jedním ze zdejších tradičních řemesel.

Skutečný základ zpracovatelského průmyslu v Brně však ale formálně vzniká až roku 1915, a to založením, s. r. o. „Moravský papírový průmysl“. Tato společnost dokonce již mezi lety 1916 – 19 sídlila na Křenové ulici, po roce 1919 ale byla přenesena do Husovic. Menších papírenských firem, včetně výroby vlnité lepenky (původně obchod papírem A. Urbana již z roku 1906), bylo v Brně desítky. Po roce 1945 pak byly znárodněny a začleněny pod Moravskoslezské papírny a od roku 1949 do Předklásterských papíren. Teprve v roce 1958 vznikly Brněnské papírny n. p. se sídlem v Brně, zahrnující i Předklásterské papírny v Tišnově a firmu Kartoprodukta ve Skalici, ze které posléze vzniknul samostatný podnik Grafobal. Brněnské papírny byly vždy především zpracovatelským podnikem, který vyráběl (vedle papírenské prvovýroby v Předklášteří) opravdu širokou škálu finálních produktů (od sešitů a konfekce, přes

Výrobní hala





Prodejna



Sortiment výrobků

vlnitou lepenku a kartonáž až po stínidla a zápisníky, ale také vinutou kartonáž – papírové bubny a sudy).

Akciová společnost PAPIRNY BRNO byla založena fondem národního majetku České republiky. Vznikla dne 1. ledna 1994 jako samostatný právní subjekt vyčleněním ze svého právního předchůdce, státního podniku Brněnské papírny.

V současnosti je hlavním výrobním programem společnosti produkce širokého sortimentu školních a kancelářských výrobků, mezi které patří školní sešity, poznámkové bloky, náčrtníky, skicáky, záznamní knihy, denní záznamy – diáře, knihy došlé pošty, knihy příchodu a odchodu, zásobníky na známky, barevné papíry, kreslicí a rýsovací kartony, náhradní vložky do zápisníků a další podobné výrobky jak z bezdřevého tak i z recyklovaného papíru.

Z produkce papírových obalů se jedná o výrobu spirálově vinutých lepenkových bubnů, odnosných lepenkových kbelíků a lepenkových rour. U obalů z plastu jde o misky na porcovaná hotová jídla, kelímky a podložní misky.

Zásobníky na známky značky Filux se vyrábí již od 60. let minulého století. Tyto zásobníky jsou oblíbené filatelisty pro svou kvalitu, vysoký standard provedení a další vlastnosti, které maximálně ochraňují uchovávané známky.

Sortiment výrobků



V oblasti polygrafické výroby společnost významně rozšířila své možnosti pořízením šestibarvového flexotiskového stroje SOMAFLEX 120 a pětibarvového ofsetového stroje KOMORI Lithrone S-540 H. Společnost tak může vyrábět beletrii, katalogy, plakáty, štítky, kartičky, balící potištěný papír v roličkách a další potištěné produkty. Lepička knižních hřbetů umožňuje vyrábět knihy ve vazbě V2 a V4.

PAPÍRNY BRNO a.s. vyrobí ročně přes čtyři tisíce tun školních a kancelářských potřeb. Podíl na českém trhu byl v roce

Tiskový stroj
KOMORI



2014 okolo šedesáti procent. Významný podíl produkce tvoří také dodávky pro export, konkrétně na Slovensko, do Německa, Maďarska, Chorvatska, Polska a tradičně i pro mezinárodní humanitární organizaci.

Od roku 2005 je společnost PAPÍRNY BRNO a.s. držitelem certifikátu managementu kvality dle normy ČSN EN

ISO 9001:2008 v rozsahu „Návrh a výroba školních a kancelářských potřeb, potisku, vinuté kartonáže a výrobků z plastu k balení potravin. Tisk a vazba knih“. Udělení certifikátu potvrzuje, že procesy zavedené ve společnosti PAPIRNY BRNO a.s. jsou v souladu s pravidly a požadavky tohoto mezinárodního standardu. Dozor nad plněním pravidel a požadavků normy ISO 9001:2008 vykonává auditorská firma Lloyd's Register Quality Assurance.

Od roku 2014 společnost vlastní také certifikát FSC. Tento certifikační systém FSC (Forest Stewardship Council®) vznikl v roce 1993 jako výsledek snahy sjednotit do té doby velmi nepřehledné pokusy o verifikaci/certifikaci odpovědného lesního hospodaření a garanci původu výrobků z ekologicky šetrně, sociálně prospěšně a ekonomicky životaschopně obhospodařovaných lesů. Certifikace zpracovatelského řetězce je vyžadována u každého podniku, který chce vyrábět nebo prodávat FSC certifikovaný materiál/výrobek a každá fáze zpracovatelského řetězce musí být kontrolována a certifikována.

Od roku 2002 patří společnost PAPIRNY BRNO a.s. do skupiny KRPA. Tento krok významně přispěl ke konsolidaci firmy a jejímu výraznému posílení. Postupně pak byla výroba sešitů z celé skupiny KRPA soustředěna do Brna. Po začlenění do skupiny KRPA byla realizována celá řada investic v celkovém objemu více jak 242 mil. Kč. Z významných strojních investic to byly: automat na výrobu knih s vazbou V8 Sigloch Kolbus, Nitošička Atronic a skládací stroj MBO, Sešitový automat Bielomatik, Sešitový automat Bielomatik 15-90 a Tiskový ofsetový stroj KOMORI. V roce 2011 byla zahájena náročná přestavba celého závodu. Nejdříve byla zrekonstruována budova Obaly, následně provedena demolice podstatné části budov v areálu a na uvolněném prostoru vystavěna a dána do provozu nová moderní výrobní hala o rozloze 5.500 m². Vše se přitom uskutečnilo v náročných podmínkách bez přerušení výroby. Přestavba stála přes 120 mil. Kč včetně projektových prací a nutných demolic. Novostavba byla podpořena dotací z Evropského fondu rozvoje ve výši 35,5 mil. Kč. Byly vytvořeny podmínky pro moderně koncipovanou výrobu a odděleny skladovací prostory a prostory pro kompletaci. Modernizovány byly také prostory dílny, šaten, sociálního zařízení a nádvorní prostory.

KRPA DEHTOCHEMA

Historie a současnost

V červenci roku 1965 byly do Krkonošských papíren, n. p. přiřčleněny Dehtochemické závody v Doudlebách nad Orlicí, Hradci Králové a ve Svobodě nad Úpou.

Závod Dehtochema Hradec Králové byl však již v sedmdesátých letech uzavřen a ke dni 31. prosince 1984 byl i závod Dehtochema Doudleby nad Orlicí delimitován a to do společnosti Východočeské papírny n. p. Lanškroun. Součástí Krkonošských papíren tak zůstal pouze závod DEHTOCHEMA ve Svobodě nad Úpou. Na starém a vyhovodařeném výrobním zařízení a ve velmi zdravotně náročných podmínkách se zde dlouhé roky vyráběly tradiční asfaltové pásy Sklobit a Bitagit.



Zásobník
nosné vločky



Sortiment výrobků

Na počátku devadesátých let bylo rozhodnuto vedením společnosti Krkonošské papírny, jejíž součástí DEHTOCHEMA ve Svobodě nad Úpou byla, o kompletní přestavbě celého tohoto závodu. Ta byla zahájena v září roku 1992 a hodnota přestavby včetně nového technologického zařízení přesahovala částku 200 mil. Kč. Již v roce 1993 pak mohla být zahájena výroba na novém stroji, kde bylo možné vyrábět pásy moderní konstrukce na bázi modifikovaných asfaltů. Součástí zařízení byla i linka na výrobu střešních šindelů. V prvním roce dosáhly tržby za materiály vyrobené na novém zařízení hodnoty 74,2 mil. Kč. Po počátečních problémech byla výroba v roce 1994 plně stabilizována a tržby stouply na 156,9 mil. Kč. I v dalších letech se produkce postupně zvyšovala a to až na hodnotu 382,4 mil. Kč v roce 2007.

I v dalších letech pak byl nový závod průběžně vylepšován drobnými investicemi, čímž jejich celkový objem do rozvoje výroby asfaltových pásů dosáhl objemu 257 mil. Kč (modernizace a doplnění výrobního zařízení, mimo vlastní výstavbu).

V roce 2008 vznikla samostatná akciová společnost KRPA DEHTOCHEMA, oddělením od společnosti KRKONOŠSKÉ PAPIRNY, a. s. a v roce 2011 pak byla společnost DEHTOCHEMA prodána.

KRPA FORM, a. s.

Historie výroby v Dolní Branné

Zahájení výroby papíru v Dolní Branné se datuje do roku 1889, kdy Filoména Dixová zakoupila pozemek po vyhořelém mlýnu pro syna Ignáce Dixe, který zde vybudoval papíru. Byl jejím majitelem do roku 1945, kdy hned v období po válce přešel závod do lidové správy.

V roce 1948 byl organizačně začleněn do Krkonošských papíren n. p. Hostinné a po rozčlenění tohoto národního podniku k 1. lednu 1949 pak do Polabských papíren, n. p. Hostinné. Od 1. dubna 1958 je papírna v Dolní Branné opět součástí Krkonošských papíren n. p. Hostinné.

Prvotním vybavením papírny v roce 1889 byl parní stroj, brus s rafiněrem a pařící komorou, 3 holandry a jeden papírenský stroj šíře 220 cm. Vyráběl se zde proto hnědý balící papír. V letech 1904 – 1906 došlo k výrazné modernizaci, jejímž výsledkem bylo rozšíření výrobního zařízení na 9 holandrů, parní stroj a vodní turbínu na výrobu elektrické energie, dva nové papírenské stroje s pohonem transmisí, razící kalandr, převíječka a řezačka. Zaměstnáno zde bylo 115–120 pracovníků. Součástí významné rekonstrukce v roce 1949 bylo mimo jiné zavedení elektrického pohonu papírenských strojů z veřejné sítě. Následovalo rovněž několik modernizačních akcí na obou papírenských strojích včetně doplnění vybavení úpravny papíru.

Zařízení papírny však nemohlo postupem času konkurovat výkonostně ani svými výrobky kvalitativně mladším a modernějším papírenským kapacitám. Proto bylo přijato rozhodnutí o ukončení výroby, k čemuž došlo na papírenském stroji č. 1 v roce 1991 a na PS 2 následně v roce 1992.

Současně byla v letech 1991 – 1993 prováděna přestavba a modernizace závodu včetně plynofikace a výstavby ČOV v souladu s přijatou změnou výrobního programu na produkci tiskopisů pro výpočetní techniku. Výrobní program byl změněn tak, aby zde bylo možné dále zpracovávat materiály z papírenské kapacity v Hostinném, tedy tabulační, laserové a přímopropisovací papíry do konečného výrobku – tiskopisů pro VT a zajistit tak nejen částečný odbyt vy-

robeného papíru, ale zejména vyšší efektivitu finalizace do konečného výrobku.

Zavádění nové výroby bylo postupné s využitím zkušeností a převzetím know how od předního italského výrobce, firmy STEP, S.p.A. ze San Nicolo. S odstupem času je možné konstatovat pozitivní přínosy a oboustrannou prospěšnost tohoto rozhodnutí.

Již v roce 1991 byla zavedena výroba jednovrstvých nekonečných neadresných tiskopisů a dále navázala výroba vícevrstvých tiskopisů z přímopropisujícího papíru a částečně i s uhlovým papírem s obchodním označením KRPAFORM. V roce 1993 již byly instalovány stroje na výrobu potištěné jedno až čtyřbarevné nekonečné produkce, včetně zařízení na předtiskovou přípravu. Souběžně bylo otevřeno obchodní zastoupení KRPA FORM, a. s., Praha, jehož úkolem bylo vytvoření funkční prodejní sítě, přičemž bylo plně využito zkušeností italského partnera. V roce 1995 bylo výrobní zařízení doplněno o stroje umožňující výrobu obchodních tiskopisů, tj. archů, snap outů, diskretních obálek, bloků atd.

**Budova KRPA FORM
po rekonstrukci**



Kotoučky
a tiskopisy



Od roku 1997 byla zahájena výroba speciálních tiskopisů v rolích a ve stožích pro potřebu uživatelů velkokapacitních tiskáren. Doplněná technologie umožňovala pětibarevný tisk i jeho navýšení opakovaným průchodem. V roce 1999 byla přičleněna k výrobě tiskopisů i výroba pokladních kotoučků a plotrových rolí (r. 2006 v rámci úsporných opatření přemístěna ze Svobody nad Úpou do Hostinného). V roce 2001 byla zahájena personifikace dat a celé zařízení bylo roku 2012 modernizováno).

V roce 2013 byla podepsána smlouva o převzetí výroby divize 11 Obchodních tiskáren, a. s. Kolín. Společnost KRPA FORM tak získala nejen některé chybějící technologické vybavení, ale i nový okruh zákazníků. Od roku 2015 je výrobní technologie doplněna také o digitální tisk.

V Dolní Branné se úspěšně daří zvládat technologicky náročnou výrobu. A to přesto, že všichni pracovníci museli být rekvafikováni na nové profese. Kvalita výrobků je trvale na vysoké úrovni a systém řízení jakosti je certifikován dle ISO 9002. Dlouhodobě je propůjčena produktům prestižní značka Czech Made.

Jak již bylo uvedeno, nová výroba byla zahájena v roce 1991 a již v roce 1992 činila produkce 2 686 t. tiskopisů, v roce 1998 pak stoupla na 6 079 t a v roce 2001, kdy bylo dosaženo nejvyššího objemu, až 6 471 tun. V období let 1992

až 2014 dodala společnost na trh celkem 105 468 t tiskopisů v hodnotě 5 mld. Kč. V období let 1994 – 2014 bylo dodáno zákazníkům také 23726 t pokladních kotoučků a plotrových rolí v hodnotě 1,16 mld. Kč. Nejvyššího objemu výroby tohoto sortimentu – 1703 t – bylo dosaženo v roce 2010. Společnost KRPA FORM je tak jednou z nejvýznamnějších společností ve výrobě tiskopisů a kotoučků v České republice.

Na změnu výrobního programu a postupnou modernizaci technologie bylo v období let 1992 – 2015 vynaloženo 348 mil. Kč. Z toho 300 mil. Kč směřovalo do výroby tiskopisů. Mimo jiné to byly stroje Gobel 840, Giebeler, Seailles Tison Multibobine, Seailles Tison Flexibobine, Drent Gazelle 6 IMR čtyřbarvový, Goebel Optiforma 520, Drent Rollkolátor, rolový kolátor, stohový kolátor Seailles Tison HP 600, kolátor Seailles Tison RK 1270, Seailles Tison Sprint 2000 (pětibarvový tisk, lak, UV sušení), Seailles Tison Sprint 2000 (čtyřbarvový tisk a UV sušení) a Seailles Tison Sprint 2000 s pětibarvovým tiskem a-UV sušením.

Po rozdělení KRKONOŠSKÝCH PAPÍREN, a. s. ke dni 1. května 2008 je společnost KRPA FORM, a. s. se sídlem v Dolní Branné jednou z nástupnických společností a součástí nové skupiny KRPA.

Tiskový stroj
Concepta





Dopisová konfekce

pro zaměstnance. Výrobní zařízení bylo postupně modernizováno a doplňováno, z počátku o repasované stroje, později o nová nejmodernější výkonná zařízení od předních výrobců.

Po restrukturalizaci, akciové společnosti Krkonošské papírny k 1. lednu 2000, je závod zrušen a výrobní aktivity je začleněna do zřízeného závodu 2 zpracování. V rámci soustředování výrob v roce 2001 byla výroba přemístěna z budov v Nádražní ulici č. 380, na které byl uplatněn restituční nárok původních majitelů, přímo do areálu Krkonošských papíren (Nádražní 266). V roce 2005 pak byla výroba obálek z bývalé Plzeňské papírny, kterou skupina KRPA koupila v konkurzu, přiřčena k výrobě obálek závodu 2 zpracování a následně v roce 2006 byla přímo v Plzni výroba ukončena a zařízení přemístěno do provozů Hostinné a Mladé Buky.

Při rozdělení Krkonošských papíren vzniká ke dni 1. května 2008 nová firma KRPA ENVELOPE, a. s. se sídlem v Hostinném s posláním zajištění podnikatelských aktivit v oblasti poštovních obálek a tašek. Do roku 1992 se zde vyráběly převážně obálky pro dopisovou konfekci, navštívenkové obálky a poštovní tašky. Postupně se zaváděním moderních technologií jejich plnění, třídění a způsobu doručování se sortiment mění a ve výrobě převažuje produkce obálek pro doručování

tiskovin a od výroby dopisní konfekce se upouští. Úspěšně se daří zvládat novou, technologicky náročnou výrobu. Kvalita výrobků je na vysoké úrovni. Systém řízení jakosti je certifikován dle ISO 9002. Souběžně s požadavky zákazníků je doplňováno výrobní zařízení a rozšiřuje se sortiment výrob-



Dopisová konfekce

ků o potištěnou a adresnou produkci i atypické výrobky. Jsou také navazovány nové obchodní kontakty s velkoobchodními společnostmi, výrobními organizacemi a zvláště pak s bankovními a pojišťovacími institucemi. Společnost KRPA ENVELOPE se prosazuje i na zahraničních trzích. Zatímco v roce 1994 bylo vyrobeno 1304 t obálek a poštovních tašek, v roce 2002 to bylo již 4092 t a v roce 2007, kdy bylo dosaženo nejvyšší výroby, 5984 t výrobků. Za období let 1994 – 2012 dodala společnost na trh celkem 70 633 t výrobků, tj. cca 14 miliard kusů v hodnotě 3,98 mld. Kč. Na rozvoj bylo v letech 1992 – 2012 vynaloženo 270 mil. Kč. Mimo jiné to byly stroje Helios 328, WD B2S HKG, WD Helios 214, WD Helios Classic 1, WD Helios 224, WD Helios Classic 2, WD 38 C, WD 328, WD Helios 102.1, WD Helios 102.2, WD Helios 102.3 a WD Helios 102. 4.

Na začátku třetího čtvrtletí roku 2012 bylo dosaženo dohody o prodeji společnosti KRPA ENVELOPE, a. s. španělské nadnárodní skupině TOMPLA.

KRPA Slovakia, spol. s r. o.

História spoločnosti

Spoločnosť KRPA Slovakia bola založená 5. 12. 1991 v Považskej Bystrici. Predmetom činnosti bol predaj výpočtovej techniky, software a spotrebného materiálu pre výpočtovú techniku a tlačiarne.

V priebehu krátkeho obdobia sa spoločnosť stala významným distribútorom výrobkov z papiera na Slovenskom trhu. V roku 1992 sa KRPA Slovakia stala najväčším predajcom nekonečných formulárov v SR.

V roku 1994 založila tato spoločnosť spolu s Krkonoškými papírňami, a. s. výrobný podnik KRPAFORM Slovakia, spol. s r. o., zameraný na výrobu nekonečných formulárov a obchodných tlačív.

Významná zmena nastala v roku 1997, kedy sa spoločnosť stala súčasťou veľkej priemyselnej skupiny KRPA Holding, ktorá sa zaoberá vývojom, výrobou, spracovaním a distribúciou papiera a výrobkov z papiera. Firma sa transformovala na veľkoobchodnú spoločnosť so silnou predajnou sieťou všetkých produktov

Letecký pohľad
na areál firmy





Areál firmy

vyrábaných v skupine KRPA. V roku 2000 sa spoločnosť zlúčila s výrobnou spoločnosťou KRPAFORM Slovakia, čím sa obchodná činnosť rozšírila o výrobu tabelačného papiera.

Výroba tabelačného papiera (r. 1994–2006), bola rozšírená o výrobu adresných nekonečných formulárov (1994–2015), o dotlač obálok (r. 2000–2015) a tiež o výrobu zošitov (r. 2002–2006).

Spoločnosť KRPA Slovakia prešla od svojho vzniku veľkými zmenami. Okrem veľkoobchodu s papierom a kancelárskymi potrebami sa spoločnosť zaoberala predajom výpočtovej techniky a software (do r. 1997), náhradných dielov pre priemysel a údržbu (r. 1993–2008) a asfaltových pásov z produkcie skupiny KRPA (r. 1998–2011). Od roku 2012 sa spoločnosť venuje výlučne predaju výrobkov z papiera a kancelárskych potrieb spolu s výrobou a predajom adresných tlačív a obálok.

Významnú udalosť predstavovalo zakúpenie areálu v Bytči – Hrabové (r. 2001). Po prestavbe hlavnej budovy v rokoch 2002–2003 sem bolo presťahované sídlo a vedenie spoločnosti z Považskej Bystrice. Do areálu sa sústredila aj výroba a skladové hospodárstvo spoločnosti.

Od roku 1992 do roku 2006 spoločnosť distribuovala ponúkaný sortiment cez veľkoobchodné prevádzky v mestách Bratislava, Nitra, Žilina a Košice. V roku 2006 spoločnosť zmenila spôsob distribúcie prostredníctvom veľkoobchodných prevádzok v jednotlivých regiónoch na distribúciu z jedného miesta. Areál v Bytči – Hrabové sa tým stal nielen sídlom spoločnosti a výrobným zázemím spoločnosti, ale aj

silným distribučným centrálnym skladom, z ktorého je dnes tovar dodávaný v spolupráci s externými logistickým partnermi k zákazníkom na území celého Slovenska.

Vývoj a skladba sortimentu

Už v prvej polovici 90. rokov spoločnosť získala pevné pozície v predaji viacerých skupín papiernických výrobkov. Najskôr získala výrazný trhovú podiel v predaji nekonečných formulárov a obálok. V druhej polovici 90. rokov získala spoločnosť výrazné postavenie v predaji kotúčikov do pokladní a v predaji záznamových kníh a blokov. Po roku 2002 získala výrazný trhovú podiel v predaji zošitov na Slovenskom trhu.

V súčasnosti spoločnosť zakladá svoju stratégiu na troch charakterom oddelených sortimentných skupinách:

Prvú skupinu tvorí sortiment výrobkov z výroby členov skupiny KRPA. Táto skupina výrobkov predstavuje hlavné zameranie spoločnosti a patria sem adresné i neadresné nekonečné formuláre, špeciálne tlačivá, kotúčky do pokladní a plotrové role z produkcie spoločnosti KRPA FORM Dolní Branná a tiež zošity, záznamové knihy a bloky z produkcie ďalšieho člena skupiny KRPA PAPIRNY BRNO a.s. Do tejto skupiny sa radí i adresné formuláre, špeciálne tlačivá a potlačené obálky z produkcie vlastnej.

Druhú významnú skupinu tvorí sortiment od externých dodávateľov, v ktorom spoločnosť zastáva tiež významné postavenie na Slovenskom trhu. Ide o sortiment obálok a tašiek z produkcie Krkonošské obálky, archivácie ako sú poradače a rýchloviazače, predovšetkým z produkcie Esselte a Caesar Office a do tejto skupiny radíme i predaj xerografického papiera z produkcie Metsaa a UPM.

Tretiu skupinu tvorí sortiment kancelárskych potrieb a doplnkov od významných producentov ako je Esselte, Dahle, Henkel, ICO, Centropen, Edding, S & K label a pod.

Spoločnosť si už tretie desaťročie udržiava pevné pozície v mnohých sortimentných skupinách na Slovensku a neustále vyhľadáva a uplatňuje nové spôsoby ako zefektívniť svoju činnosť.

Záväzkom spoločnosti voči svojim zákazníkom a partnerom je kvalitne a spoľahlivo prispievať svojimi produktmi a službami k napĺňaniu ich podnikateľských zámerov.

TRANSPED KRPA, s. r. o.

Firma TRANSPED KRPA, s. r. o. vznikla dne 5. listopadu 1996 transformací z divize 6 KRPAP, a. s. Hostinné. Svoji činnost zahájila 1. ledna 1997. Zakladatelem a jediným vlastníkem je akciová společnost Krkonošské papírny, Hostinné.



Hlavní aktivity společnosti jsou zaměřeny na mezinárodní a vnitrostátní zasilatelství a dopravu. Je specialistou na silniční nákladní dopravu vozidly pod dohledem GPS navigací s možností kdykoliv vozidlo monitorovat. Společnost má dlouholeté zkušenosti v mezinárodní (nad 3,5 tuny celkové hmotnosti) a vnitrostátní expedici včetně vytěžování a zaměstnávání vozidel se zapojením do on-line expediční databáze. Firma přitom poskytuje svým zákazníkům také skladování zboží a manipulaci s nákladem a spolehlivé a kvalitní služby při konkurenceschopných cenách s garancí pojištění všech nákladů do hodnoty 5 mil. Kč, dražší náklady mohou být operativně připojišťovány. Zasilatelské smlouvy jsou zpracovávány na vyžádání zákazníka na základě dlouhodobější vzájemné spolupráce a zajišťována je doprava celokamionových i neucelených zásilek v exportu a importu po celé Evropě a na celém území naší republiky.

Spokojenost zákazníků je dosahována především:

- vysokou kvalitou a spolehlivostí poskytovaných služeb
- okamžitou a pružnou reakcí na požadavky zákazníka
- poradenstvím a návrhy řešení logistiky

Firma také nabízí opravy osobních a nákladních vozů všech značek, náhradní díly, oleje, prodej autobaterií a pneuservis.

Prioritami společnosti je přitom ekologie, životní prostředí, kvalita a profesionalita.

Vlastní vozidla společnosti KRPA TRENSPED, s. r. o. pro mezinárodní dopravu splňují ekologické normy EURO 3 a 4. Jedná se o 7 návěsových souprav DAF s návěsy 13,6 m.

Pro vnitrostátní dopravu disponuje firma vlastními vozidly DAF s čelem na 15 europalet s nosností 3,8 t a soupravou s návěsem na 30,33 europalet s nosností 24 tun. V každém okamžiku je přitom možné podat zprávu o pohybu nákladu, neboť vozidla jsou vybavena systémem sledování v reálném čase prostřednictvím satelitního systému RACAR.

Přes spediční pracoviště je zajišťována přeprava zásilek za předem sjednané ceny po celé Evropě a na celém území naší republiky vozidly s nosností od 1 do 25 tun, zásilky k přepravě jsou vyřizovány v nejkratší možné lhůtě a za příznivou cenu a je přitom vypracován celý systém logistických řešení na základě potřeb zákazníka.



Použitá literatura a prameny

1. ŠVEC, Jiří: 150 let papírenské výroby v Hostinném. Hostinné, Krkonošské papírny, n. p., 1985
2. ZUMAN, František: Podkrkonošské papírny. Praha 1940
3. ZUMAN, František: Papír, historie řemesla a výrobní techniky. Praha, knižní příloha časopisu Papír a celulóza, 1983
4. KHEL, Richard: Na papíře napsáno a vytištěno. Praha, Naše vojsko, 2008
5. MOSER, Vilém Ludvík: Bílá velmoc – dějiny výroby papíru. Praha, nevydaný rukopis knihy ze sbírek PNP Praha – Strahov, 1968
6. Almanach Hospodářského sdružení průmyslu papíru za léta 1918 až 1928. Praha, Československý průmysl papíru, lepenky, celulózy a dřevoviny
7. SOUKOP, Heinrich: Firmengeschichte Eichmann u. Co. Hostinné, hektografovaný strojopis disponenta firmy zachycuje vývoj firmy včetně opisů některých pramenů do roku 1903, 1942
8. Heimatkunde des politischen Bezirkes Hohenelbe. Vrchlabí 1915
9. KOPÁČEK, Ilja, SMOTLACHA, Ivan: Ze stavby „Tenké papíry“ Hostinné. Papír a celulóza, 1982, č. 11, s. 249–256
10. VOKATÁ, Květa: Výstavba nového závodu na výrobu tenkých papírů v Hostinném. Papír a celulóza, 1985, č. 2, s. 35–36
11. VYKYDAL, Miroslav a kol.: 100 let papírenského průmyslu v Plzni a Bukovci. Plzeň, Západočeské papírny, 1969
12. SMOLKA, Květoslav a kol.: Jubilejní sborník. Brno, Brněnské papírny n. p., 1966

Texty a články o společnosti KRPA z časopisu Papír a celulóza z let 1995–2015.

Podnikové zpravodaje firmy Eichmann a spol., březen a duben 1946; Krkonošské papírny, n. p. od srpna 1946 do srpna 1948; Hlas Krkonošských papíren, 1952; Hlas Papíren Zdeňka Nejedlého, závodní časopis základního závodu Hostinné, ročníky 3 (1954) až 7 (1958); Hlas Krkonošských papíren, časopis pracujících, ročníky 8 (1959) až 15 (1966); Zpravodaj Krkonošských papíren, informační list národního podniku, čísla vydaná roku 1969; závodní kroniky (vedeny od šedesátých let) a přehledové zprávy, informace a texty od řady pracovníků skupiny KRPA a jejích společností v současné době.

Obrazový materiál

archiv Krkonošských papíren a jejích závodů
archiv redakce časopisu Papír a celulóza
archiv Krkonošského muzea ve Vrchlabí
archiv Muzea Podkrkonoší v Trutnově
archiv Františkánského kláštera v Hostinném
soukromý archiv pana Tomáše Anděla
soukromý archiv pana Oty Hájka
soukromý archiv pana Jaroslava Jiříčky
soukromý archiv pana Miloše Lešikara
soukromý archiv pana Ivana Smotlachy
soukromý archiv pana Otakara Vlačihy a dalších
pracovníků papíren

180 let tradice výroby
papíru v Hostinném
1835–2015

Kolektiv autorů: Miloš Lešíkar, Jaroslav Jiříčka,

Otakar Vlačičha, Zdeněk Tauchman a další

Vydal: KRPA PAPER, a. s.

Grafická úprava a sazba: studio@repaint.cz

Vysázeno z písem Comenia Sans a Comenia Serif

Náklad: 500 výtisků (první vydání)

Tisk: PAPÍRNY BRNO a. s.

ISBN 978-80-260-7977-4